

ハイデイ日高 | 7611 |

当PDF文書は上に示されている企業に関する詳細レポートのアップデート版として作成されたものです。
 詳細レポート全体につきましては弊社ウェブサイト (<http://www.sharedresearch.jp>) をご覧ください。



2020年9月28日、ハイデイ日高は、2021年2月期第2四半期決算を発表した（決算短信へのリンクは[こちら](#)）。

2021年2月期第2四半期累計（上半期）業績は、売上高14,110百万円（前年同期比33.1%減）、営業損失2,070百万円（2020年12月期上半期は営業利益2,281百万円）、経常損失2,061百万円（同経常利益2,274百万円）、四半期純損失1,714百万円（同純利益1,488百万円）となった。

2021年2月期の会社業績予想については、現時点では適切かつ合理的な算定が困難であるため、非開示。

四半期業績の推移

四半期 (百万円)	FY02/19				FY02/20				FY3/21				FY02/21上半期	
	1Q	1Q-2Q	1Q-3Q	1Q-4Q	1Q	1Q-2Q	1Q-3Q	1Q-4Q	1Q	1Q-2Q	1Q-3Q	1Q-4Q	(達成率)	会予
売上高	10,644	21,106	31,395	41,863	10,690	21,103	31,421	42,210	6,473	14,110			-	非開示
前年同期比	5.0%	4.2%	3.8%	3.0%	0.4%	-0.0%	0.1%	0.8%	-39.5%	-33.1%			-	-
<業態別>														
日高屋	10,206	20,223	30,059	40,031	10,140	20,011	29,783	39,814	6,122	13,301			-	-
前年同期比	5.3%	4.4%	3.8%	2.7%	-0.6%	-1.0%	-0.9%	-0.5%	-39.6%	-33.5%			-	-
構成比	95.9%	95.8%	95.7%	95.6%	94.9%	94.8%	94.8%	94.3%	94.6%	94.3%			-	-
焼鳥日高	417	840	1,264	1,718	511	1,013	1,506	2,194	296	683			-	-
前年同期比	-0.5%	2.1%	4.5%	9.0%	22.6%	20.5%	19.2%	27.7%	-42.1%	-32.5%			-	-
構成比	3.9%	4.0%	4.0%	4.1%	4.8%	4.8%	4.8%	5.2%	4.6%	4.8%			-	-
その他業態等	21	42	73	114	39	79	133	202	55	125			-	-
前年同期比	-17.4%	-14.9%	-3.4%	8.4%	83.3%	86.4%	82.0%	77.6%	41.2%	59.4%			-	-
構成比	0.2%	0.2%	0.2%	0.3%	0.4%	0.4%	0.4%	0.5%	0.9%	0.9%			-	-
<地域別>														
東京都	5,518	10,919	16,261	21,615	5,469	10,775	16,037	21,487	3,200	6,938			-	-
前年同期比	6.3%	4.8%	4.2%	3.2%	-0.9%	-1.3%	-1.4%	-0.6%	-41.5%	-35.6%			-	-
構成比	51.8%	51.7%	51.8%	51.6%	51.2%	51.1%	51.0%	50.9%	49.4%	49.2%			-	-
埼玉県	2,358	4,691	6,986	9,347	2,408	4,765	7,052	9,488	1,468	3,206			-	-
前年同期比	3.7%	4.2%	3.7%	3.1%	2.1%	1.6%	0.9%	1.5%	-39.1%	-32.7%			-	-
構成比	22.2%	22.2%	22.3%	22.3%	22.5%	22.6%	22.4%	22.5%	22.7%	22.7%			-	-
神奈川県	1,647	3,258	4,802	6,418	1,656	3,303	4,933	6,631	1,034	2,297			-	-
前年同期比	2.8%	2.4%	2.1%	1.6%	0.6%	1.4%	2.7%	3.3%	-37.6%	-30.5%			-	-
構成比	15.5%	15.4%	15.3%	15.3%	15.5%	15.7%	15.7%	15.7%	16.0%	16.3%			-	-
千葉県	1,058	2,110	3,155	4,227	1,090	2,129	3,188	4,310	720	1,557			-	-
前年同期比	4.6%	4.1%	4.2%	3.7%	3.1%	0.9%	1.0%	2.0%	-34.0%	-26.9%			-	-
構成比	9.9%	10.0%	10.1%	10.1%	10.2%	10.1%	10.1%	10.2%	11.1%	11.0%			-	-
茨城県	35	70	105	141	37	73	128	184	35	78			-	-
前年同期比	-1.1%	-0.3%	1.6%	1.8%	5.1%	3.5%	22.0%	30.8%	-4.6%	6.8%			-	-
構成比	0.3%	0.3%	0.3%	0.3%	0.3%	0.3%	0.4%	0.4%	0.5%	0.5%			-	-
栃木県	29	58	86	114	29	57	82	109	16	34			-	-
前年同期比	9.7%	9.5%	9.1%	7.8%	1.2%	-1.1%	-4.5%	-4.6%	-44.5%	-40.3%			-	-
構成比	0.3%	0.3%	0.3%	0.3%	0.3%	0.3%	0.3%	0.3%	0.2%	0.2%			-	-
売上原価	2,904	5,703	8,480	11,283	2,919	5,748	8,615	11,570	1,905	4,069			-	-
前年同期比	5.8%	4.3%	3.5%	1.9%	0.5%	0.8%	1.6%	2.5%	-34.7%	-29.2%			-	-
原価率	27.3%	27.0%	27.0%	27.0%	27.3%	27.2%	27.4%	27.4%	29.4%	28.8%			-	-
売上総利益	7,740	15,403	22,915	30,580	7,770	15,355	22,806	30,640	4,567	10,040			-	-
前年同期比	4.7%	4.2%	3.9%	3.4%	0.4%	-0.3%	-0.5%	0.2%	-41.2%	-34.6%			-	-
利益率	72.7%	73.0%	73.0%	73.0%	72.7%	72.8%	72.6%	72.6%	70.6%	71.2%			-	-
販管費	6,383	12,841	19,251	25,850	6,485	13,074	19,740	26,543	6,076	12,110			-	-
前年同期比	7.3%	5.9%	5.1%	3.8%	1.6%	1.8%	2.5%	2.7%	-6.3%	-7.4%			-	-
売上高販管費率	60.0%	60.8%	61.3%	61.8%	60.7%	62.0%	62.8%	62.9%	93.9%	85.8%			-	-
営業利益	1,357	2,562	3,664	4,729	1,285	2,281	3,065	4,096	-1,509	-2,070			-	-
前年同期比	-6.0%	-3.4%	-2.1%	1.1%	-5.3%	-11.0%	-16.3%	-13.4%	-	-			-	-
利益率	12.7%	12.1%	11.7%	11.3%	12.0%	10.8%	9.8%	9.7%	-	-			-	-
経常利益	1,364	2,560	3,640	4,697	1,287	2,274	3,056	4,112	-1,509	-2,061			-	-
前年同期比	-6.1%	-3.2%	-1.7%	2.1%	-5.7%	-11.2%	-16.0%	-12.4%	-	-			-	-
利益率	12.8%	12.1%	11.6%	11.2%	12.0%	10.8%	9.7%	9.7%	-	-			-	-
当期純利益	917	1,712	2,415	3,082	859	1,488	1,932	2,579	-1,263	-1,714			-	-
前年同期比	-6.6%	-1.4%	-0.2%	2.0%	-6.3%	-13.1%	-20.0%	-16.3%	-	-			-	-
利益率	8.6%	8.1%	7.7%	7.4%	8.0%	7.1%	6.1%	6.1%	-	-			-	-

出所：会社データよりSR社作成

*百万円未満を四捨五入（会社公表値は同切り捨て）。

四半期 (百万円)	FY02/19				FY02/20				FY02/21				FY02/21通期 (進捗率)	会予 非開示
	1Q	2Q	3Q	4Q	1Q	2Q	3Q	4Q	1Q	2Q	3Q	4Q		
売上高	10,644	10,462	10,290	10,468	10,690	10,413	10,319	10,788	6,473	7,637			-	-
前年同期比	5.0%	3.5%	2.8%	0.7%	0.4%	-0.5%	0.3%	3.1%	-39.5%	-26.7%			-	-
<業態別>														
日高屋	10,206	10,017	9,836	9,972	10,140	9,872	9,772	10,031	6,122	7,179				
前年同期比	5.3%	3.5%	2.5%	-0.2%	-0.6%	-1.5%	-0.6%	0.6%	-39.6%	-27.3%				
構成比	95.9%	95.8%	95.6%	95.3%	94.9%	94.8%	94.7%	93.0%	94.6%	94.0%				
焼鳥日高	417	424	423	455	511	502	493	688	296	388				
前年同期比	-0.5%	4.7%	9.5%	24.2%	22.6%	18.5%	16.5%	51.4%	-42.1%	-22.7%				
構成比	3.9%	4.0%	4.1%	4.3%	4.8%	4.8%	4.8%	6.4%	4.6%	5.1%				
その他業態等	21	21	31	41	39	40	54	70	55	70				
前年同期比	-17.4%	-12.0%	18.5%	38.3%	83.3%	89.6%	76.0%	69.9%	41.2%	77.4%				
構成比	0.2%	0.2%	0.3%	0.4%	0.4%	0.4%	0.5%	0.6%	0.9%	0.9%				
<地域別>														
東京都	5,518	5,401	5,342	5,354	5,469	5,306	5,262	5,449	3,200	3,738				
前年同期比	6.3%	3.3%	3.0%	0.3%	-0.9%	-1.8%	-1.5%	1.8%	-41.5%	-29.5%				
構成比	51.8%	51.6%	51.9%	51.2%	51.2%	51.0%	51.0%	50.5%	49.4%	48.9%				
埼玉県	2,358	2,333	2,295	2,360	2,408	2,357	2,287	2,436	1,468	1,739				
前年同期比	3.7%	4.8%	2.6%	1.3%	2.1%	1.0%	-0.4%	3.2%	-39.1%	-26.2%				
構成比	22.2%	22.3%	22.3%	22.5%	22.5%	22.6%	22.2%	22.6%	22.7%	22.8%				
神奈川県	1,647	1,611	1,544	1,617	1,656	1,648	1,630	1,698	1,034	1,263				
前年同期比	2.8%	2.1%	1.4%	0.2%	0.6%	2.3%	5.6%	5.0%	-37.6%	-23.3%				
構成比	15.5%	15.4%	15.0%	15.4%	15.5%	15.8%	15.8%	15.7%	16.0%	16.5%				
千葉県	1,058	1,053	1,045	1,072	1,090	1,039	1,059	1,122	720	837				
前年同期比	4.6%	3.6%	4.4%	2.4%	3.1%	-1.3%	1.3%	4.7%	-34.0%	-19.5%				
構成比	9.9%	10.1%	10.2%	10.2%	10.2%	10.0%	10.3%	10.4%	11.1%	11.0%				
茨城県	35	35	35	36	37	36	56	56	35	42				
前年同期比	-1.1%	0.5%	5.6%	2.3%	5.1%	1.8%	59.1%	56.8%	-4.6%	18.7%				
構成比	0.3%	0.3%	0.3%	0.3%	0.3%	0.3%	0.5%	0.5%	0.5%	0.6%				
栃木県	29	29	29	28	29	28	25	27	16	18				
前年同期比	9.7%	9.4%	8.2%	4.0%	1.2%	-3.4%	-11.3%	-4.9%	-44.5%	-35.9%				
構成比	0.3%	0.3%	0.3%	0.3%	0.3%	0.3%	0.2%	0.2%	0.2%	0.2%				
売上原価	2,904	2,799	2,777	2,803	2,919	2,828	2,868	2,954	1,905	2,164				
前年同期比	5.8%	2.9%	1.8%	-2.5%	0.5%	1.0%	3.3%	5.4%	-34.7%	-23.5%				
原価率	27.3%	26.8%	27.0%	26.8%	27.3%	27.2%	27.8%	27.4%	29.4%	28.3%				
売上総利益	7,740	7,663	7,512	7,664	7,770	7,585	7,451	7,834	4,567	5,473				
前年同期比	4.7%	3.7%	3.2%	2.0%	0.4%	-1.0%	-0.8%	2.2%	-41.2%	-27.8%				
利益率	72.7%	73.2%	73.0%	73.2%	72.7%	72.8%	72.2%	72.6%	70.6%	71.7%				
販管費	6,383	6,458	6,410	6,599	6,485	6,589	6,666	6,803	6,076	6,034				
前年同期比	7.3%	4.5%	3.6%	0.3%	1.6%	2.0%	4.0%	3.1%	-6.3%	-8.4%				
売上高販管費率	60.0%	61.7%	62.3%	63.0%	60.7%	63.3%	64.6%	63.1%	93.9%	79.0%				
営業利益	1,357	1,205	1,102	1,065	1,285	995	785	1,031	-1,509	-561			-	-
前年同期比	-6.0%	-0.3%	1.1%	13.6%	-5.3%	-17.4%	-28.8%	-3.2%	-	-			-	-
利益率	12.7%	11.5%	10.7%	10.2%	12.0%	9.6%	7.6%	9.6%	-	-			-	-
経常利益	1,364	1,196	1,080	1,057	1,287	988	782	1,056	-1,509	-553			-	-
前年同期比	-6.1%	0.3%	1.9%	18.1%	-5.7%	-17.4%	-27.6%	-0.1%	-	-			-	-
利益率	12.8%	11.4%	10.5%	10.1%	12.0%	9.5%	7.6%	9.8%	-	-			-	-
当期純利益	917	795	703	666	859	629	444	647	-1,263	-451			-	-
前年同期比	-6.6%	5.4%	2.8%	10.7%	-6.3%	-20.9%	-36.9%	-2.9%	-	-			-	-
利益率	8.6%	7.6%	6.8%	6.4%	8.0%	6.0%	4.3%	6.0%	-	-			-	-
<店舗数>														
合計	415	418	421	429	428	436	438	443	443	440				
東京都	205	207	208	209	208	212	211	213	213	210				
埼玉県	101	101	103	105	105	105	106	108	107	108				
神奈川県	65	65	63	67	67	70	69	69	70	70				
千葉県	41	42	44	45	45	46	48	49	49	48				
茨城県	2	2	2	2	2	2	3	3	3	3				
栃木県	1	1	1	1	1	1	1	1	1	1				

出所：会社データよりSR社作成

*百万円未満を四捨五入（会社公表値は同切り捨て）。

外部環境

- ▶ 外食産業においては、新型コロナウイルスの感染拡大により、過去と比較できないほど大きなネガティブ影響を受けている。2020年4月に政府より緊急事態宣言が発出され、消費者の不要不急の外出や営業活動の自粛が余儀なくされた。
- ▶ また、緊急事態宣言の解除（2020年5月25日）後も外出自粛の継続やグループでの飲食が敬遠されるなどの影響を受けている。
- ▶ 新型コロナウイルス感染症対策として、アルコール消毒液の店内設置、従業員のマスク着用、客席への仕切り板設置などの対策を行い、顧客と店舗スタッフの安全を第一に営業を行っている。

売上高の分析

- ▶ 2021年2月期第2四半期累計（上半期）の売上高は14,110百万円（前年同期比33.1%減）となった。
- ▶ 首都圏600店舗体制に向けた継続した安定的な新規出店、サービス水準向上に向けた取り組み、季節メニューの投入などを行い、業容の拡大を図った。新しい生活様式に基づく消費スタイルの変化に伴う顧客のテイクアウトやデリバリーのニーズに対応した、販売体制の強化、WEB予約システムの導入などにより、売上高の確保に努めた。しかし、新型コロナウイルス感染拡大の影響により、前年同期比33.1%減収となった。

▶ 尚、既存店の単月売上高は2020年5月の前年同月比52.0%減を底に、同年8月には同24.3%減まで回復している。

店舗数の推移

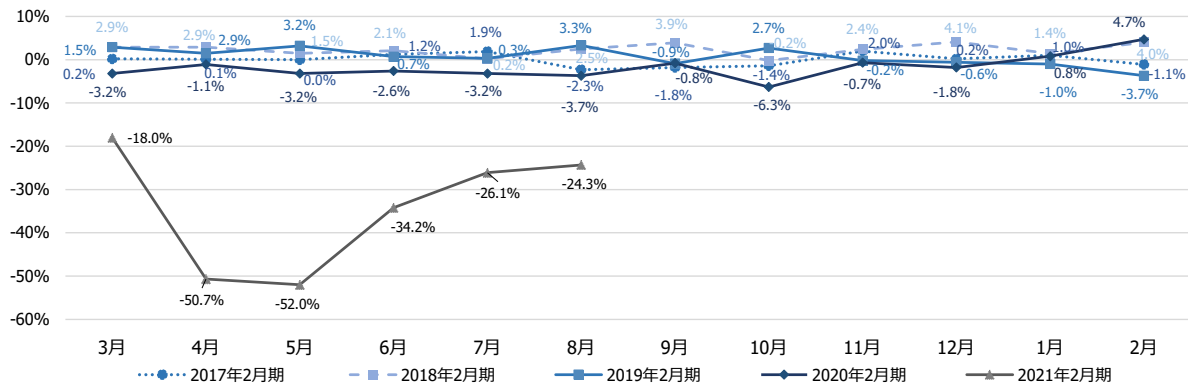
店舗数	3月	4月	5月	6月	7月	8月	9月	10月	11月	12月	1月	2月
2016年2月期	362	365	365	368	370	370	371	373	374	379	379	381
2017年2月期	381	383	386	388	388	390	391	393	396	399	399	397
2018年2月期	397	397	399	403	406	405	407	409	412	410	410	413
2019年2月期	410	412	415	416	418	418	420	420	421	424	425	429
2020年2月期	430	428	428	429	432	436	438	438	439	439	438	443
2021年2月期	443	442	443	443	441	440						

出所：会社データよりSR社作成

2021年2月期第2四半期累計（上半期）の店舗展開は、7店舗（東京都4店舗、神奈川県1店舗、千葉県1店舗、埼玉県1店舗）の出店*を行った一方、9店舗の退店**および1店舗のFC転換***を行った。その結果、2020年8月末の直営店舗数は440店舗（前年同月末436店舗）となった。地域別内訳としては、東京都210店舗（前年同期末212店舗）、埼玉県108店舗（同105店舗）、神奈川県70店舗（同70店舗）、千葉県48店舗（同46店舗）、茨城県3店舗（同2店舗）、栃木県1店舗（同1店舗）。

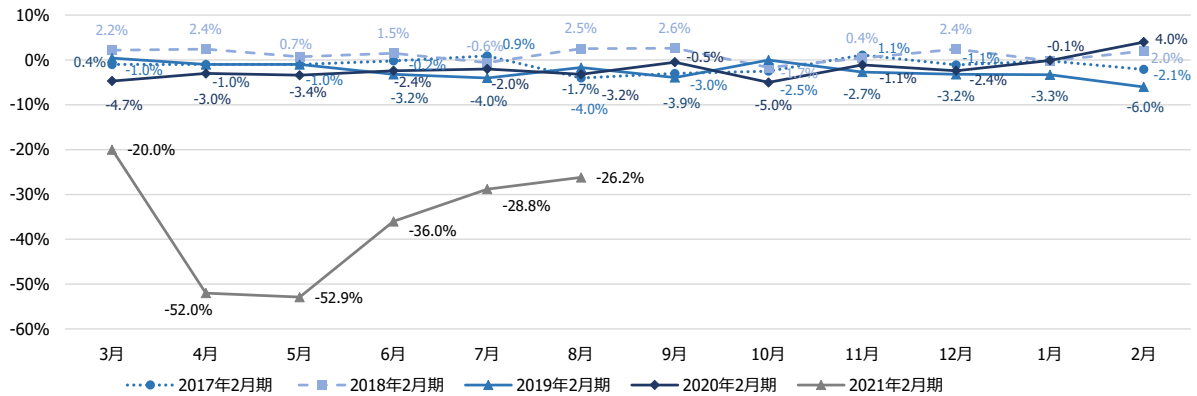
*開設店舗：松戸西口駅前店、三鷹南口中央通店、聖蹟桜ヶ丘東口店、茅ヶ崎北口店、焼鳥日高聖蹟桜ヶ丘店、亀よし食堂町田中央店、東川口駅北口店
 **閉鎖店舗：松戸西口店、三鷹南口店、東池袋店、大衆酒場日高西池袋1丁目店、焼鳥日高西八王子店、焼鳥日高松戸西口店、オペラシティ店、三軒茶屋茶沢通店、大森東口店
 ***三郷店は2020年4月にFC店舗に移行
 （注）店舗名のみは「日高屋」の業態店

既存店売上高の対前年同月比



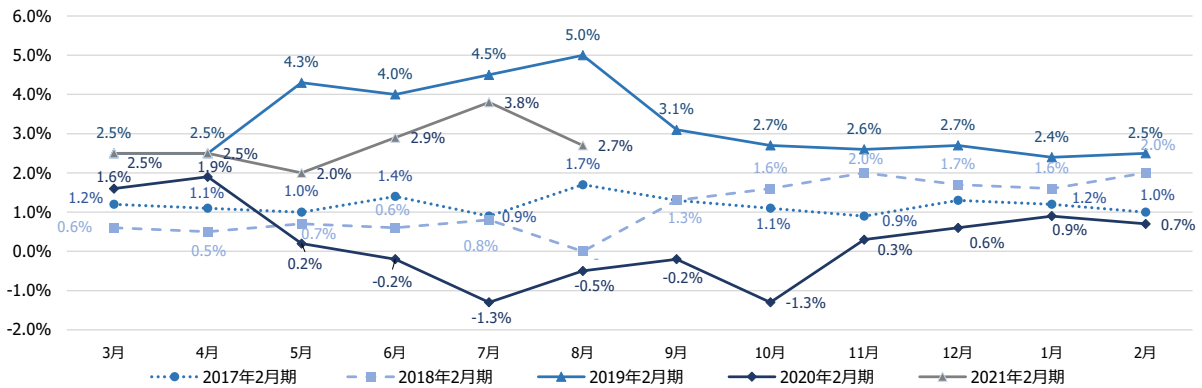
出所：会社データよりSR社作成

既存店客数の対前年同月比



出所：会社データよりSR社作成

既存店客単価前年同月比



出所：会社データよりSR社作成

全店売上高、客数、客単価の推移

全店売上高	3月	4月	5月	6月	7月	8月	9月	10月	11月	12月	1月	2月
2016年2月期	7.0%	7.6%	6.2%	7.8%	6.9%	6.3%	5.4%	8.0%	5.6%	7.1%	8.1%	8.0%
2017年2月期	5.0%	4.4%	4.7%	6.8%	6.0%	2.4%	3.3%	3.6%	6.6%	4.8%	5.4%	3.2%
2018年2月期	7.0%	6.2%	4.6%	5.2%	4.7%	6.1%	6.9%	2.8%	6.2%	6.5%	3.7%	6.8%
2019年2月期	5.3%	3.9%	5.8%	3.0%	2.0%	5.5%	2.0%	5.4%	1.7%	1.6%	1.4%	-0.2%
2020年2月期	0.1%	2.2%	-0.6%	0.1%	-0.4%	-0.5%	2.1%	-3.2%	2.4%	0.4%	2.9%	6.9%
2021年2月期	-16.1%	-51.1%	-52.2%	-32.4%	-24.5%	-23.0%						
全店客数	3月	4月	5月	6月	7月	8月	9月	10月	11月	12月	1月	2月
2016年2月期	6.6%	6.5%	5.2%	7.3%	6.1%	6.2%	3.9%	6.7%	4.1%	5.6%	6.5%	6.9%
2017年2月期	3.5%	3.0%	3.4%	5.0%	4.7%	0.3%	1.6%	2.1%	5.2%	3.2%	4.1%	2.1%
2018年2月期	6.3%	5.6%	3.6%	4.5%	3.8%	6.1%	5.6%	1.2%	4.3%	4.7%	2.2%	4.8%
2019年2月期	2.8%	1.3%	1.5%	-1.1%	-2.4%	0.1%	-1.4%	2.3%	-1.1%	-1.5%	-1.6%	-3.2%
2020年2月期	-2.1%	-0.3%	-1.4%	-0.2%	0.4%	-0.3%	2.1%	-2.0%	1.9%	-0.3%	1.7%	5.6%
2021年2月期	-18.6%	-52.0%	-52.9%	-34.7%	-27.7%	-25.4%						
全店客単価	3月	4月	5月	6月	7月	8月	9月	10月	11月	12月	1月	2月
2016年2月期	0.4%	1.0%	1.0%	0.5%	0.7%	0.2%	1.5%	1.2%	1.4%	1.4%	1.5%	1.1%
2017年2月期	1.5%	1.4%	1.2%	1.8%	1.3%	2.1%	1.6%	1.4%	1.3%	1.5%	1.2%	1.0%
2018年2月期	0.7%	0.6%	0.9%	0.6%	0.8%	-0.1%	1.3%	1.5%	1.8%	1.7%	1.5%	1.9%
2019年2月期	2.4%	2.5%	4.3%	4.1%	4.5%	5.4%	3.4%	3.0%	2.9%	3.2%	3.1%	3.1%
2020年2月期	2.2%	2.5%	0.7%	0.3%	-0.8%	-0.1%	0.1%	-1.2%	0.5%	0.7%	1.1%	1.1%
2021年2月期	3.1%	2.1%	1.5%	3.5%	4.4%	3.3%						

出所：会社データよりSR社作成

<業態別売上高>

2021年2月期第2四半期累計（上半期）の業態別売上高は、日高屋13,301百万円（前年同期比33.5%減；構成比94.3%）、焼鳥日高683百万円（同32.5%減；同4.8%）、FC向け売上高などを含むその他業態等125百万円（同59.4%増；同0.9%）となった。

<地域別売上高>

2021年2月期第2四半期累計（上半期）の地域別売上高は、東京都6,938百万円（前年同期比35.6%減；同49.2%）、埼玉県3,206百万円（同32.7%減；22.7%）、神奈川県2,297百万円（同30.5%減；16.3%）、千葉県1,557百万円（同26.9%減；11.0%）、茨城県78百万円（同6.8%増；同0.5%）、栃木県34百万円（同40.3%減；同0.2%）、となった。

コストの分析

- ▶ 2021年2月期第2四半期累計（上半期）の売上原価率は28.8%（前年同期比1.6%ポイント上昇）となった。売上高前年同期比33.1%減収による固定費負担の増加、豚肉・野菜などの価格上昇が背景。売上高販管費率は85.8%（同23.8%ポイント上昇）となった。大幅な売上高減少に対し固定費比率を下げきれなかったことが背景。
- ▶ 特別損失として、下半期に退店予定店舗分を含め、減損損失159百万円を計上。

財政状態

- ▶ 2021年2月期第2四半期（上半期）末の総資産は28,152百万円となり、前期（2020年2月期）末に比べて4,346百万円減少した。現預金同3,425百万円減少などが背景。但し、当上半期末の現預金残高は10,327百万円と、10,000百万円超を維持。負債合計は4,319百万円と、前期末に比べ1,944百万円減少した。当上半期末現在、有利子負債ゼロ。流動比率367.9%、当座比率342.6%。
- ▶ 純資産合計は、利益剰余金の前期末比減少などにより、23,834百万円と前期末に比べ2,401百万円減少。自己資本比率は84.7%と前期末の80.7%から4.0%ポイント上昇した。

2021年2月期同社予想

世界的な新型コロナウイルス感染症の流行や、自治体による外出自粛要請などの混乱が続き、収束が見通せない状況にあるため、2021年2月期会社予想を同社は開示していない。国による緊急事態宣言の解除、東京都などの休業・時短要請の解除も行われ、同社売上高も2020年6月以降は回復基調にある。しかし、コロナ後の生活様式が定着するまでしばらく時間を要するものと思われ、また、感染再拡大の可能性もあることから、今後の動向を見極めながら、適正かつ合理的な算定が可能になった時点で速やかに開示する予定。

- ▶ 店舗展開：出店15店舗、退店20店舗を計画。新規出店を継続するとともに、利益を確保することが困難な業績不振店の退店（スクラップアンドビルドを含め）を進めていく方針。また、店舗改装工事も前年を上回るペースで行っているほか、喫煙ブースの新設、タッチパネル式オーダーシステムの導入も引き続き進めている。2020年9月に2店舗開店、1店舗閉店をしており、2020年9月末の直営店舗数は441店舗となっている。
- ▶ 商品展開：2020年9月に「エビ塩ラーメン」を投入するなど、今後も季節メニューの投入を行う。

掲載企業の[詳細レポート](#)もご覧ください。

株式会社シェアードリサーチについて

株式会社シェアードリサーチは今までにない画期的な形で日本企業の基本データや分析レポートのプラットフォーム提供を目指しています。さらに、徹底した分析のもとに顧客企業のレポートを掲載し随時更新しています。

ディスクレームー

本レポートは、情報提供のみを目的としております。投資に関する意見や判断を提供するものでも、投資の勧誘や推奨を意図したものでもありません。SR Inc.は、本レポートに記載されたデータの信憑性や解釈については、明示された場合と黙示の場合の両方につき、一切の保証を行わないものとします。SR Inc.は本レポートの使用により発生した損害について一切の責任を負いません。

本レポートの著作権、ならびに本レポートとその他Shared Researchレポートの派生品の作成および利用についての権利は、SR Inc.に帰属します。本レポートは、個人目的の使用においては複製および修正が許されていますが、配布・転送その他の利用は本レポートの著作権侵害に該当し、固く禁じられています。

株式会社シェアードリサーチの役員および従業員、ならびにその関連会社および関係者は、本調査レポートで対象とされている企業の発行する有価証券に関して取引を行っており、または将来行う可能性があります。

金融商品取引法に基づく表示

本レポートの対象となる企業への投資または同企業が発行する有価証券への投資についての判断につながる意見が本レポートに含まれている場合、その意見は、同企業からSR Inc.への対価の支払と引き換えに盛り込まれたものであるか、同企業とSR Inc.の間に存在する当該対価の受け取りについての約束に基づいたものです。

連絡先

株式会社シェアードリサーチ / Shared Research Inc.

東京都文京区千駄木3-31-12

<http://www.sharedresearch.jp>

TEL : (03)5834-8787 / Email: info@sharedresearch.jp