

当PDF文書は上に示されている企業に関する詳細レポートのアップデート版として作成されたものです。  
 詳細レポート全体につきましては弊社ウェブサイトをご覧ください。

2021年2月15日、株式会社インフォマートは2020年12月期通期決算を発表した。

累計 (百万円)	18年12月期				19年12月期				20年12月期				21年12月期 通期会予
	Q1	Q1-Q2	Q1-Q3	Q1-Q4	Q1	Q1-Q2	Q1-Q3	Q1-Q4	Q1	Q1-Q2	Q1-Q3	Q1-Q4	
売上高	1,789	3,661	5,603	7,640	2,000	4,097	6,274	8,541	2,180	4,207	6,411	8,777	9,540
YoY	12.7%	13.7%	13.7%	13.9%	11.8%	11.9%	12.0%	11.8%	9.0%	2.7%	2.2%	2.8%	8.7%
売上総利益	1,163	2,418	3,762	5,233	1,482	3,057	4,689	6,252	1,563	2,951	4,468	6,083	5,761
YoY	8.3%	13.1%	19.4%	21.4%	27.5%	26.4%	24.6%	19.5%	5.4%	-3.5%	-4.7%	-2.7%	-5.3%
売上総利益率	65.0%	66.1%	67.1%	68.5%	74.1%	74.6%	74.7%	73.2%	71.7%	70.2%	69.7%	69.3%	60.4%
販管費	681	1,414	2,131	2,880	826	1,726	2,638	3,782	1,078	2,202	3,415	4,611	5,061
YoY	22.2%	19.4%	13.8%	13.2%	21.3%	22.1%	23.8%	31.3%	30.5%	27.6%	29.5%	21.9%	9.8%
売上高販管費比率	38.1%	38.6%	38.0%	37.9%	41.3%	42.1%	42.0%	44.3%	49.4%	52.3%	53.3%	52.5%	53.1%
営業利益	482	1,004	1,630	2,354	656	1,331	2,051	2,470	485	749	1,053	1,472	700
YoY	-6.7%	5.2%	27.6%	33.3%	36.2%	32.6%	25.8%	4.9%	-26.1%	-43.7%	-48.7%	-40.4%	-52.4%
営業利益率	26.9%	27.4%	29.1%	30.8%	32.8%	32.5%	32.7%	28.9%	22.2%	17.8%	16.4%	16.8%	7.3%
経常利益	465	992	1,622	2,336	654	1,320	2,038	2,460	484	747	1,046	1,458	625
YoY	-8.3%	5.2%	28.1%	33.4%	40.5%	33.1%	25.6%	5.3%	-26.1%	-43.4%	-48.7%	-40.7%	-57.1%
経常利益率	26.0%	27.1%	29.0%	30.6%	32.7%	32.2%	32.5%	28.8%	22.2%	17.8%	16.3%	16.6%	6.6%
四半期純利益	311	670	1,085	1,553	601	1,058	1,553	1,695	333	514	717	1,014	425
YoY	-8.7%	-	9283.7%	304.3%	93.1%	57.9%	43.2%	9.2%	-44.6%	-51.4%	-53.8%	-40.2%	-58.1%
純利益率	17.4%	18.3%	19.4%	20.3%	30.1%	25.8%	24.8%	19.8%	15.3%	12.2%	11.2%	11.6%	4.5%

四半期 (百万円)	18年12月期				19年12月期				20年12月期				21年12月期 通期会予
	Q1	Q2	Q3	Q4	Q1	Q2	Q3	Q4	Q1	Q2	Q3	Q4	
売上高	1,789	1,872	1,942	2,037	2,000	2,097	2,176	2,267	2,180	2,027	2,204	2,366	9,540
YoY	12.7%	14.6%	13.7%	14.4%	11.8%	12.0%	12.1%	11.3%	9.0%	-3.3%	1.3%	4.4%	8.7%
売上総利益	1,163	1,255	1,344	1,472	1,482	1,575	1,632	1,563	1,563	1,389	1,517	1,614	6,899
YoY	8.3%	17.9%	32.8%	26.9%	27.5%	25.4%	21.4%	6.2%	5.4%	-11.8%	-7.0%	3.3%	3.2%
売上総利益率	65.0%	67.1%	69.2%	72.3%	74.1%	75.1%	75.0%	69.0%	71.7%	68.5%	68.8%	68.2%	60.4%
販管費	681	734	717	749	826	900	911	1,145	1,078	1,124	1,214	1,196	5,061
YoY	22.2%	16.8%	4.2%	11.3%	21.3%	22.7%	27.1%	52.9%	30.5%	24.8%	33.2%	4.5%	9.8%
売上高販管費比率	38.1%	39.2%	36.9%	36.8%	41.3%	42.9%	41.9%	50.5%	49.4%	55.4%	55.1%	50.5%	53.1%
営業利益	482	522	627	723	656	675	720	419	485	265	303	419	700
YoY	-6.7%	19.3%	93.3%	48.3%	36.2%	29.3%	14.9%	-42.1%	-26.1%	-60.8%	-57.9%	0.0%	-52.4%
営業利益率	26.9%	27.9%	32.3%	35.5%	32.8%	32.2%	33.1%	18.5%	22.2%	13.1%	13.8%	17.7%	7.3%
経常利益	465	527	630	713	654	666	718	422	484	264	298	412	625
YoY	-8.3%	20.9%	95.2%	47.0%	40.5%	26.5%	13.9%	-40.9%	-26.1%	-60.4%	-58.4%	-2.3%	-57.1%
経常利益率	26.0%	28.1%	32.4%	35.0%	32.7%	31.8%	33.0%	18.6%	22.2%	13.0%	13.5%	17.4%	6.6%
四半期純利益	311	359	414	468	601	457	495	142	333	181	203	297	425
YoY	-8.7%	-	89.0%	25.6%	93.1%	27.4%	19.4%	-69.7%	-44.6%	-60.4%	-59.0%	109.9%	-58.1%
純利益率	17.4%	19.2%	21.3%	23.0%	30.1%	21.8%	22.7%	6.2%	15.3%	8.9%	9.2%	12.6%	4.5%

セグメント別 四半期 (百万円)	18年12月期				19年12月期				20年12月期				21年12月期 通期会予
	Q1	Q2	Q3	Q4	Q1	Q2	Q3	Q4	Q1	Q2	Q3	Q4	
売上高	1,789	1,872	1,942	2,037	2,000	2,097	2,176	2,267	2,180	2,027	2,204	2,366	9,540
YoY	12.7%	14.6%	13.7%	14.4%	11.8%	12.0%	12.1%	11.3%	9.0%	-3.3%	1.3%	4.4%	8.7%
BtoB-PF Food事業	1,492	1,557	1,581	1,650	1,621	1,688	1,732	1,786	1,713	1,540	1,683	1,753	6,899
YoY	-	-	-	-	8.7%	8.4%	9.5%	8.2%	5.6%	-8.8%	-2.8%	-1.9%	3.2%
BtoB-PF ES事業	295	314	360	386	378	408	444	480	466	486	520	613	2,642
YoY	-	-	-	-	28.0%	29.9%	23.2%	24.4%	23.3%	19.3%	17.2%	27.8%	26.7%
その他	11	11	11	11	11	11	11	11	11	11	12	11	11
YoY	-	-	-	-	-0.3%	-2.1%	-0.6%	1.6%	-0.1%	-0.1%	7.6%	-3.3%	-
調整額	-10	-10	-10	-10	-10	-10	-10	-10	-10	-10	-10	-10	-
営業利益	482	522	627	723	656	675	720	419	485	265	303	419	700
YoY	-6.7%	19.3%	93.3%	48.3%	36.2%	29.3%	14.9%	-42.1%	-26.1%	-60.8%	-57.9%	0.0%	-52.4%
営業利益率	26.9%	27.9%	32.3%	35.5%	32.8%	32.2%	33.1%	18.5%	22.2%	13.1%	13.8%	17.7%	7.3%
BtoB-PF Food事業	644	692	775	871	815	859	887	813	763	545	686	694	2,013
YoY	-	-	-	-	26.5%	24.1%	14.5%	-6.6%	-6.3%	-36.5%	-22.7%	-14.6%	-25.1%
営業利益率	43.1%	44.5%	49.0%	52.8%	50.2%	50.9%	51.2%	45.5%	44.5%	35.4%	40.7%	39.6%	29.2%
BtoB-PF ES事業	-159	-168	-145	-144	-157	-182	-165	-394	-280	-282	-383	-274	-1,313
YoY	-	-	-	-	-	-	-	-	-	-	-	-	-
営業利益率	-54.0%	-53.3%	-40.3%	-37.2%	-41.5%	-44.7%	-37.3%	-82.1%	-60.0%	-58.0%	-73.6%	-44.7%	-49.7%
その他	-1	-2	-3	-4	-2	-2	-2	-3	-1	-0	-0	-3	-
YoY	-	-	-	-	-	-	-	-	-	-	-	-	-
営業利益率	-9.1%	-17.1%	-24.3%	-37.0%	-16.4%	-16.1%	-16.5%	-30.9%	-6.0%	-4.1%	-2.6%	-29.6%	-
調整額	-1	-1	-0	0	1	0	0	3	2	2	1	2	-

出所：会社資料よりSR作成  
 表の数値が会社資料とは異なる場合があるが、四捨五入により生じた相違であることに留意

セグメント変更：FY12/18まで「受発注事業」、「規格書事業」、「ES事業」としていたが、FY12/19から「BtoB-PF（プラットフォーム）FOOD事業」、「BtoB-PF ES事業」へ変更。「受発注事業」と「規格書事業」を「BtoB-PF FOOD事業」として統合、「ES事業」を「BtoB-PF ES事業」へ名称変更。なお、株式会社インフォライズを2019年1月1日付けで吸収合併したことにより、「その他」の区分から「BtoB-PF ES事業」へ移管。

	18年12月期				19年12月期				20年12月期			
	Q1	Q2	Q3	Q4	Q1	Q2	Q3	Q4	Q1	Q2	Q3	Q4
利用企業数	191,254	214,563	245,056	278,554	300,965	328,401	354,303	387,624	412,391	437,615	475,619	522,576
YoY	42.4%	48.1%	57.0%	58.8%	57.4%	53.1%	44.6%	39.2%	37.0%	33.3%	34.2%	34.8%
利用事業所数	515,776	555,487	598,367	648,145	681,476	729,257	771,288	824,920	866,854	903,929	958,713	1,032,672
YoY	21.8%	25.6%	29.2%	34.8%	32.1%	31.3%	28.9%	27.3%	27.2%	24.0%	24.3%	25.2%

出所：会社資料よりSR作成

**主要な経営指標**

BtoB PF Food事業 (社)	18年12月期				19年12月期				20年12月期			
	Q1	Q2	Q3	Q4	Q1	Q2	Q3	Q4	Q1	Q2	Q3	Q4
<b>受発注</b>												
(外食-卸)												
買い手企業数 (外食)	2,436	2,538	2,605	2,690	2,779	2,882	2,991	3,064	3,132	3,101	3,123	3,185
QoQ増減	80	102	67	85	89	103	109	73	68	-31	22	62
YoY増減	353	398	337	334	343	344	386	374	353	219	132	121
売り手企業数 (卸)	32,454	32,954	33,579	34,095	34,725	35,262	35,784	36,196	36,726	37,109	37,468	37,932
QoQ増減	515	500	625	516	630	537	522	412	530	383	359	464
YoY増減	1,957	1,972	2,126	2,156	2,271	2,308	2,205	2,101	2,001	1,847	1,684	1,736
<b>買い手店舗数</b>	<b>47,986</b>	<b>49,427</b>	<b>50,817</b>	<b>52,648</b>	<b>54,382</b>	<b>55,399</b>	<b>56,841</b>	<b>58,236</b>	<b>60,288</b>	<b>59,614</b>	<b>59,700</b>	<b>60,543</b>
QoQ増減	1,545	1,441	1,390	1,831	1,734	1,017	1,442	1,395	2,052	-674	86	843
YoY増減	4,897	5,179	5,222	6,207	6,396	5,972	6,024	5,588	5,906	4,215	2,859	2,307
<b>規格書</b>												
買い手機能 企業数	575	613	634	646	666	693	716	734	761	771	792	806
卸機能 企業数	602	601	610	615	622	631	651	667	674	678	687	697
メーカー機能 企業数	6,234	6,300	6,320	6,514	6,695	6,786	6,918	7,148	7,365	7,756	7,909	8,112
<b>BtoB PF ES事業 (社)</b>												
<b>請求書</b>												
有料契約数 (受取モデル)	2,147	2,321	2,459	2,603	2,729	2,843	2,959	3,085	3,197	3,253	3,361	3,514
(発行モデル)	813	874	975	1,084	1,143	1,208	1,292	1,362	1,457	1,537	1,671	1,822
<b>有料契約数合計</b>	<b>2,960</b>	<b>3,195</b>	<b>3,434</b>	<b>3,687</b>	<b>3,872</b>	<b>4,051</b>	<b>4,251</b>	<b>4,447</b>	<b>4,654</b>	<b>4,790</b>	<b>5,032</b>	<b>5,336</b>
QoQ増減	229	235	239	253	185	179	200	196	207	136	242	304
YoY増減	888	932	899	956	912	856	817	760	782	739	781	889
<b>利用企業数</b>	<b>180,430</b>	<b>203,955</b>	<b>234,566</b>	<b>268,179</b>	<b>290,700</b>	<b>318,231</b>	<b>344,234</b>	<b>377,677</b>	<b>402,534</b>	<b>427,835</b>	<b>465,971</b>	<b>513,040</b>
QoQ増減	12,374	23,525	30,611	33,613	22,521	27,531	26,003	33,443	24,857	25,301	38,136	47,069
YoY増減	46,759	59,738	79,331	100,123	110,270	114,276	109,668	109,498	111,834	109,604	121,737	135,363
<b>商談</b>												
買い手企業数	6,989	7,057	7,110	7,168	7,228	7,305	7,398	7,439	7,489	7,433	7,429	7,477
売り手企業数	1,571	1,614	1,617	1,620	1,642	1,619	1,584	1,528	1,475	1,436	1,420	1,424
<b>利用企業合計</b>	<b>8,560</b>	<b>8,671</b>	<b>8,727</b>	<b>8,788</b>	<b>8,870</b>	<b>8,924</b>	<b>8,982</b>	<b>8,967</b>	<b>8,964</b>	<b>8,869</b>	<b>8,849</b>	<b>8,901</b>
QoQ増減	44	111	56	61	82	54	58	-15	-3	-95	-20	52
YoY増減	27	249	269	272	310	253	255	179	94	-55	-133	-66

出所：会社資料よりSR作成

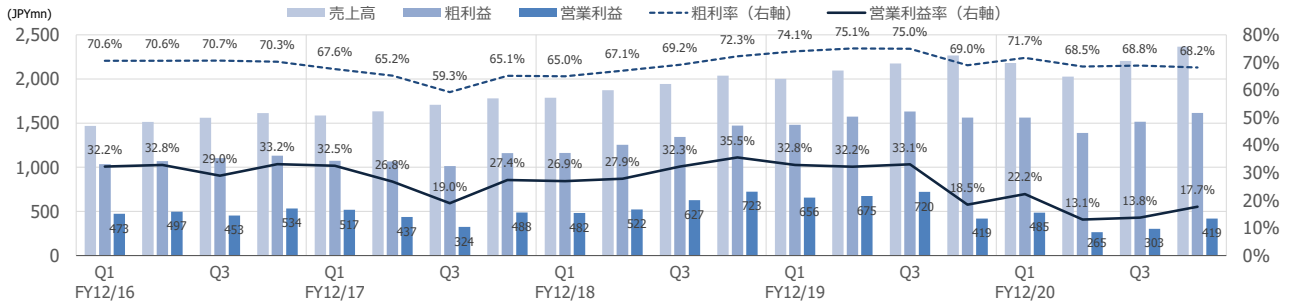
注：表の数値が会社資料と異なる場合があるが、四捨五入により生じた相違であることに留意

## 2020年12月期通期決算（2021年2月15日発表）

- ▷ 2020年12月期の業績は売上高が8,777百万円（前期比2.8%増）、営業利益が1,472百万円（同40.4%減）、当期純利益が1,014百万円（同40.2%減）であった。新型コロナウイルスの影響で本社プラットフォームにおける食材の流通金額が落ち込み、BtoB-PF Food事業の売上高は前期比2.0%減収となった。一方、企業のデジタル化推進を背景に「BtoB-PF 請求書」の有料契約企業数が増加しBtoB-PF ES事業は同22.0%増収となった。サーバー体制の増強に伴い売上原価は同17.7%増加、営業・営業サポート人員の補強や販売促進費の増加で販管費は同21.9%増となり、営業利益は減益となった。同社は1月21日付で業績予想の上方修正を発表しており、これに沿った内容であった。
- ▷ 2021年12月期の会社予想は売上高が9,540百万円（前期比8.7%増）、営業利益700百万円（同52.4%減）、当期純利益425百万円（同58.1%減）、EPS予想は1.86円。2020年12月期と同様、短期的には減益となるものの、利用企業数の拡大による中期的な売上成長の加速策を優先させる方針。BtoB-PF Foodは新型コロナウイルスの影響を考慮し売上高は前期比3.2%増を見込む。BtoB-PF ESでは「BtoB-PF 請求書」を軸に新規有料契約獲得・稼働を進め同26.7%増収を見込む。売上原価は信頼性の維持のためのサーバー増強などで同40.2%増、販管費は営業・営業サポート人員の補強を進めつつ高水準の販促費を続ける方針で同9.8%増を計画。2021年12月期の年間配当金予想は0.94円/株（同社予想に基づく配当性向は50.5%、2020年12月期は3.71円/株）。
- ▷ BtoBプラットフォーム（PF）の利用企業数：2020年12月期末の利用企業数は522,576社（前期比34.8%増）となった。利用事業所数は1,033千事業所（同25.2%増）となり、100万事業所を突破した。流通金額は12兆7,295億円（同13.0%増）となり、本社プラットフォームの重要性が増している。
- ▷ 第4四半期：Q4の売上高は2,366百万円（同4.4%増）、売上総利益は1,614百万円（同3.3%増）、販管費は1,196百万円（同4.5%増）、営業利益は419百万円（同横ばい）であった。BtoB-PF Foodの売上高は前年同期比1.9%減とQ2の同8.8%減をボトムにマイナス幅が縮小。BtoB-PF ESの売上高は同27.8%増とQ2（19.3%増）、Q3（同17.2%増）に比べて加速した。売上原価、販管費の増加ペースが鈍化したこともあり、営業利益は前期並みを確保した。
- ▷ BtoB-PF Food：2020年12月期通期の売上高は6,688百万円（前期比2.0%減）、営業利益は2,687百万円（同20.3%減）、Q4は売上高が1,753百万円（前年同期比1.9%減）、営業利益は694百万円（同14.6%減）であった。利用企業数の増加で定額制のシステム使用料は増加したが、新型コロナウイルスの影響で飲食店等の食材仕入れ高が減少、売り手のシステム利用料（従量制課金）が減少したことが響いた。ただし、売上高の減収幅はQ2の8.8%をボトムに回復した。「BtoB-PF 受発注」の買い手（外食）企業数は3,185社（同3.9%増）、同売り手（卸）企業数は37,932社（同4.8%増）と過去最高になった。「BtoB-PF 規格書」を使うメーカーは10,312社（同11.9%増）であった。
- ▷ BtoB-PF ES：2020年12月期通期の売上高は2,085百万円（前期比22.0%増）、営業損失は1,219百万円（前期は899百万円の損失）、Q4の売上高は613百万円（前年同期比27.8%増）、営業損失は274百万円（前年同期は394百万円の損失）。「BtoB-PF 請求書」の利用企業数（ログイン社数）は513,040社（同35.8%増）に達し、BtoBプラットフォームとして浸透率が高まっている。有料契約数は5,336社（同20.0%増）。同社は電子インボイスの標準化や仕組みを構築する「電子インボイス推進協議会」に設立発起人として参加。自治体における電子請求書導入の実証実験を実施するなど、日本における電子請求書の普及を先導する立場となっている。

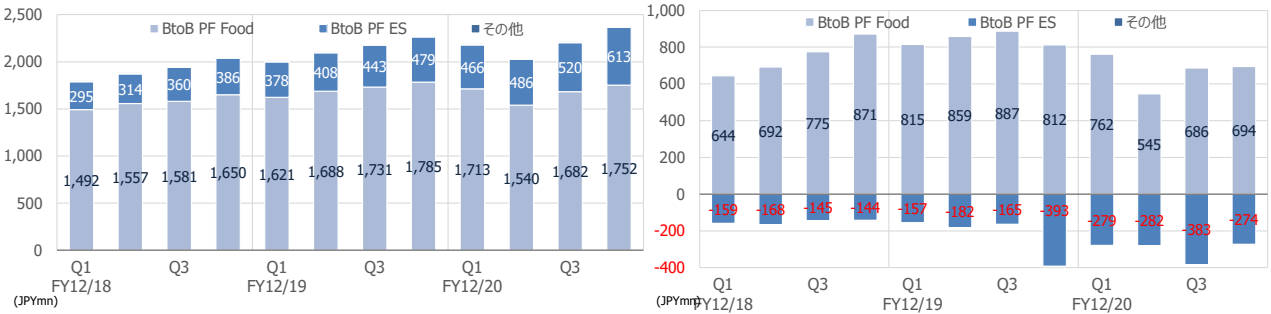
セグメント変更：FY12/18まで「受発注事業」、「規格書事業」、「ES事業」としていたが、FY12/19から「BtoB-PF（プラットフォーム）FOOD事業」、「BtoB-PF ES事業」へ変更。「受発注事業」と「規格書事業」を「BtoB-PF FOOD事業」として統合、「ES事業」を「BtoB-PF ES事業」へ名称変更。なお、株式会社インフォライズを2019年1月1日付けで吸収合併したことにより、「その他」の区分から「BtoB-PF ES事業」へ移管。

## 四半期業績推移 (百万円)



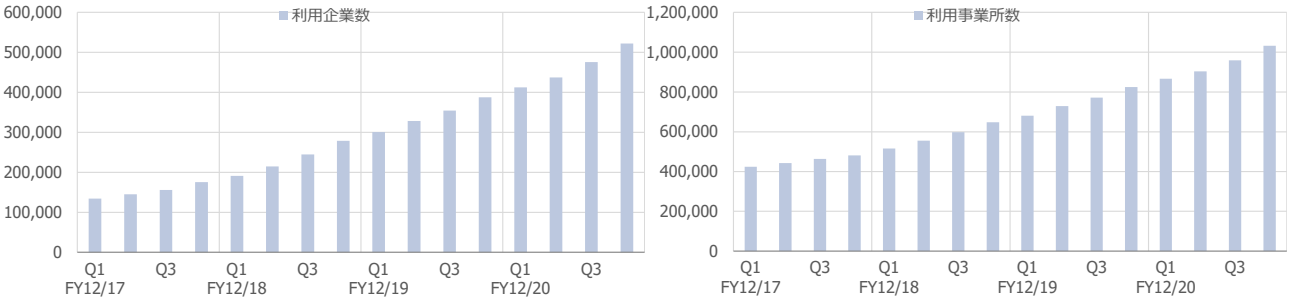
出所：会社資料よりSR作成

## セグメント別売上高、営業利益



出所：会社資料よりSR作成

## BtoBプラットフォームの利用企業数 (左)、BotBプラットフォームの利用事業所数 (右)



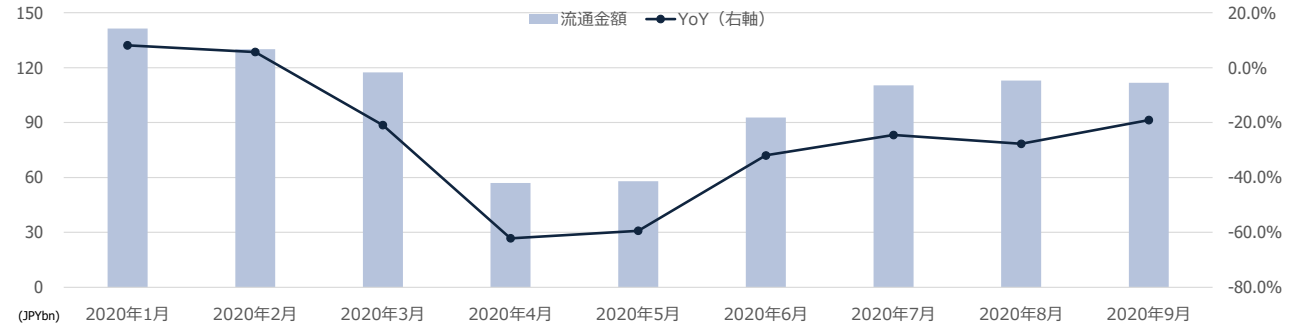
出所：会社資料よりSR作成

## BtoB PF Food事業

BtoB-PF Food事業 (百万円)	18年12月期				19年12月期				20年12月期				21年12月期 会予
	Q1	Q2	Q3	Q4	Q1	Q2	Q3	Q4	Q1	Q2	Q3	Q4	
売上高	1,492	1,557	1,581	1,650	1,621	1,688	1,731	1,785	1,713	1,540	1,682	1,752	6,899
YoY	-	-	-	-	8.7%	8.4%	9.5%	8.2%	5.6%	-8.8%	-2.8%	-1.8%	3.2%
売上総利益	1,069	1,139	1,199	1,303	1,288	1,371	1,413	1,426	1,344	1,140	1,253	1,295	4,556
YoY	-	-	-	-	20.5%	20.3%	17.8%	9.4%	4.3%	-16.8%	-11.3%	-9.2%	-9.5%
売上総利益率	71.6%	73.2%	75.8%	79.0%	79.5%	81.2%	81.6%	79.9%	78.5%	74.0%	74.5%	73.9%	-113.9%
販管費	425	447	424	432	473	512	526	613	581	595	567	601	2,543
YoY	-	-	-	-	11.2%	14.5%	23.9%	41.8%	22.8%	16.2%	7.8%	-2.0%	8.5%
売上高販管費比率	28.5%	28.7%	26.8%	26.2%	29.2%	30.3%	30.4%	34.3%	33.9%	38.6%	33.7%	34.3%	36.9%
営業利益	644	692	775	871	815	859	887	812	762	545	686	694	2,013
YoY	-	-	-	-	26.5%	24.1%	14.5%	-6.7%	-6.5%	-36.5%	-22.7%	-14.5%	-25.1%
営業利益率	43.1%	44.5%	49.0%	52.8%	50.2%	50.9%	51.2%	45.5%	44.5%	35.4%	40.8%	39.6%	29.2%
受発注													
利用企業合計	35,415	36,096	36,833	37,507	37,504	38,144	38,775	39,260	39,858	40,210	40,591	41,117	
外食・卸間	34,890	35,492	36,184	36,785	37,504	38,144	38,775	39,260	39,858	40,210	40,591	41,117	
買い手企業数	2,436	2,538	2,605	2,690	2,779	2,882	2,991	3,064	3,132	3,101	3,123	3,185	
売り手企業数	32,454	32,954	33,579	34,095	34,725	35,262	35,784	36,196	36,726	37,109	37,468	37,932	
買い手店舗数	47,986	49,427	50,817	52,648	54,382	55,399	56,841	58,236	60,288	59,614	59,700	60,543	
規格書													
利用企業合計	8,013	8,115	8,174	8,390	8,605	8,741	8,936	9,216	9,474	9,883	10,075	10,312	
買い手機能	575	613	634	646	666	693	716	734	761	771	792	806	
卸機能	602	601	610	615	622	631	651	667	674	678	687	697	
メーカー機能	6,234	6,300	6,320	6,514	6,695	6,786	6,918	7,148	7,365	7,756	7,909	8,112	

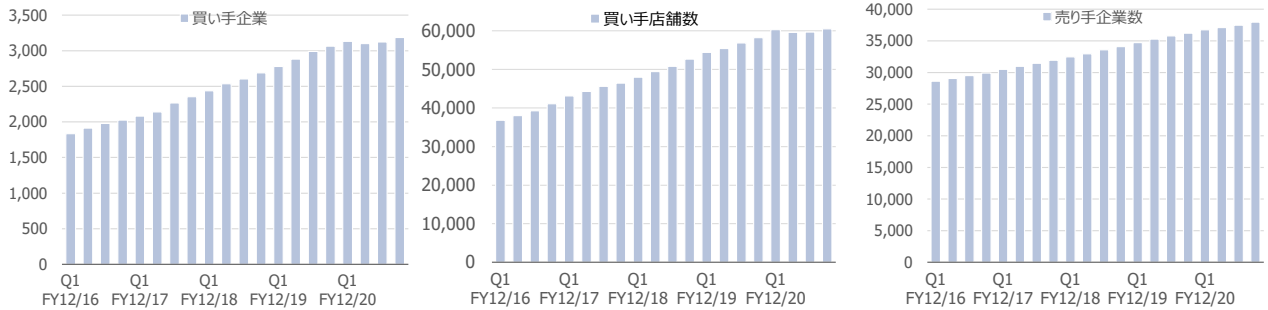
出所：会社資料よりSR作成

## BtoB-PF 受発注の流通金額

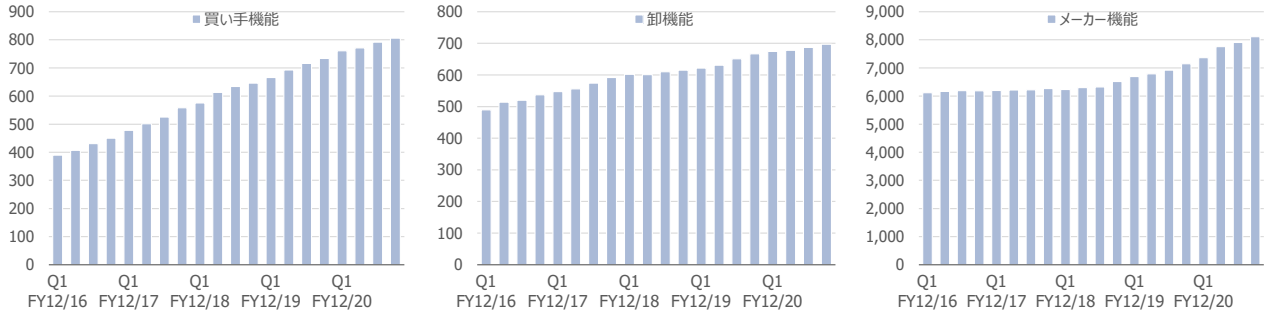


出所：会社資料よりSR作成

## 受発注買い手企業数 (左)、買い手店舗数 (中)、売り手企業数 (右)



## 規格書買い手機能 (左)、卸機能 (中)、メーカー機能 (右)



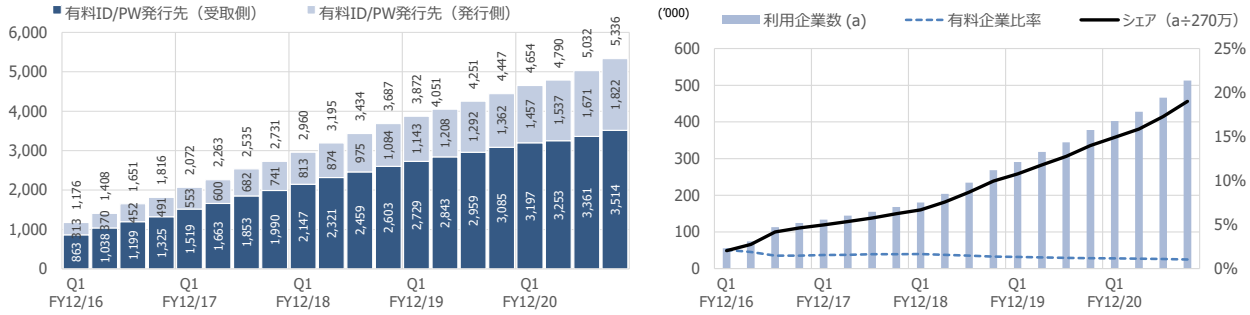
出所：会社資料よりSR作成

## BtoB PF ES事業

BtoB-PF ES事業 (百万円)	18年12月期				19年12月期				20年12月期				21年12月期 会予
	Q1	Q2	Q3	Q4	Q1	Q2	Q3	Q4	Q1	Q2	Q3	Q4	
売上高	295	314	360	386	378	408	443	479	466	486	520	613	2,642
YoY	-	-	-	-	28.0%	29.9%	23.0%	24.1%	23.3%	19.3%	17.3%	28.0%	26.7%
粗利益	92	114	143	165	191	202	215	130	213	243	260	315	1,198
YoY	-	-	-	-	108.7%	77.5%	50.0%	-21.4%	11.5%	20.3%	20.9%	142.3%	16.2%
売上総利益率	31.0%	36.2%	39.8%	42.9%	50.5%	49.5%	48.5%	27.1%	45.7%	50.0%	50.0%	51.4%	45.3%
販管費	251	281	288	309	348	384	380	524	492	526	643	589	2,511
YoY	-	-	-	-	38.7%	36.5%	31.8%	69.3%	41.4%	37.0%	69.2%	12.4%	11.6%
売上高販管費比率	85.0%	89.6%	80.0%	80.2%	92.1%	94.1%	85.8%	109.4%	105.6%	108.1%	123.7%	96.1%	95.0%
営業利益	-159	-168	-145	-144	-157	-182	-165	-393	-279	-282	-383	-274	-1,313
YoY	-	-	-	-	-	-	-	-	-	-	-	-	7.8%
営業利益率	-54.0%	-53.3%	-40.3%	-37.2%	-41.5%	-44.7%	-37.2%	-82.0%	-59.9%	-58.0%	-73.7%	-44.7%	-49.7%
有料契約社数合計	2,960	3,195	3,434	3,687	3,872	4,051	4,251	4,447	4,654	4,790	5,032	5,336	
受取モデル	2,147	2,321	2,459	2,603	2,729	2,843	2,959	3,085	3,197	3,253	3,361	3,514	
発行モデル	813	874	975	1,084	1,143	1,208	1,292	1,362	1,457	1,537	1,671	1,822	
利用企業数	180,430	203,955	234,566	268,179	290,700	318,231	344,234	377,677	402,534	427,835	465,971	513,040	
商談	8,560	8,671	8,727	8,788	8,870	8,924	8,982	8,967	8,964	8,869	8,849	8,901	
買い手企業数	6,989	7,057	7,110	7,168	7,228	7,305	7,398	7,439	7,489	7,433	7,429	7,477	
売り手企業数	1,571	1,614	1,617	1,620	1,642	1,619	1,584	1,528	1,475	1,436	1,420	1,424	

出所：会社計画よりSR作成

「BtoBプラットフォーム請求書」契約社数及び登録中企業数、有料ID/PW発行先社数推移 (社)



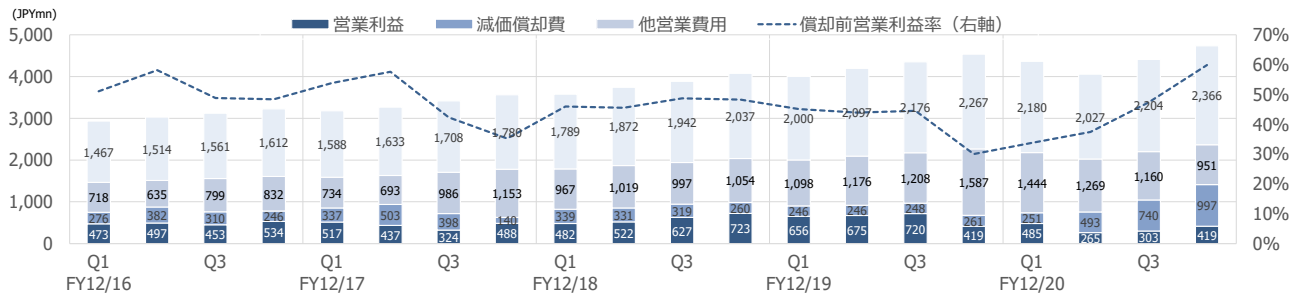
出所：会社資料よりSR作成

その他の事業

その他事業 (百万円)	18年12月期				19年12月期				20年12月期				21年12月期 会予
	Q1	Q2	Q3	Q4	Q1	Q2	Q3	Q4	Q1	Q2	Q3	Q4	
売上高	11	11	11	11	11	11	10	11	11	11	11	11	-
YoY	-	-	-	-	-0.3%	-2.1%	-7.8%	-0.9%	-0.1%	-0.1%	8.7%	0.0%	-
粗利益	3	2	1	2	2	2	2	2	2	3	3	3	-
YoY	-	-	-	-	-32.5%	-16.9%	59.6%	-15.9%	0.0%	50.0%	50.0%	50.0%	-
売上総利益率	26.3%	21.6%	11.6%	21.4%	17.8%	18.3%	20.0%	18.2%	17.8%	27.5%	27.6%	27.3%	-
販管費	4	4	4	7	3	3	4	5	3	3	4	6	-
YoY	-	-	-	-	-24.8%	-30.5%	2.7%	-26.5%	0.0%	0.0%	0.0%	20.0%	-
売上高販管費比率	35.4%	38.7%	35.9%	61.3%	26.7%	27.5%	40.0%	45.5%	26.7%	27.5%	36.8%	54.5%	-
営業利益	-1	-2	-3	-4	-2	-2	-1	-3	-	-1	-	-3	-
YoY	-	-	-	-	-	-	-	-	-	-	-	-	-
営業利益率	-9.1%	-17.1%	-24.3%	-37.0%	-16.4%	-16.1%	-10.0%	-27.3%	0.0%	-9.2%	0.0%	-27.3%	-

出所：会社計画よりSR作成

営業利益、減価償却費等推移 (百万円)



出所：会社資料よりSR作成

今期会社予想

(百万円)	19年12月期			20年12月期			21年12月期 期初会予		
	上期	下期	通期	上期	下期	通期	上期	下期	通期
売上高	4,097	4,443	8,541	4,207	4,570	8,777	4,523	5,017	9,540
YoY	11.9%	11.7%	11.8%	2.7%	2.9%	2.8%	7.5%	9.8%	8.7%
売上原価	1,040	1,248	2,289	1,256	1,439	2,695	1,642	2,137	3,779
売上総利益	3,057	3,195	6,252	2,951	3,131	6,083	2,881	2,880	5,761
YoY	26.4%	13.5%	19.5%	-3.5%	-2.0%	-2.7%	-2.4%	-8.0%	-5.3%
売上総利益率	74.6%	71.9%	73.2%	70.2%	68.5%	69.3%	63.7%	57.4%	60.4%
販管費	1,726	2,056	3,782	2,202	2,409	4,611	2,556	2,505	5,061
YoY	22.1%	40.3%	31.3%	27.6%	17.2%	21.9%	16.1%	4.0%	9.8%
販管費比率	42.1%	46.3%	44.3%	52.3%	52.7%	52.5%	56.5%	49.9%	53.1%
営業利益	1,331	1,139	2,470	749	722	1,472	325	375	700
YoY	32.6%	-15.6%	4.9%	-43.7%	-36.6%	-40.4%	-56.6%	-48.1%	-52.4%
営業利益率	32.5%	25.6%	28.9%	17.8%	15.8%	16.8%	7.2%	7.5%	7.3%
経常利益	1,320	1,140	2,460	747	711	1,458	285	340	625
YoY	33.1%	-15.2%	5.3%	-43.4%	-37.7%	-40.7%	-61.9%	-52.2%	-57.1%
経常利益率	32.2%	25.7%	28.8%	17.8%	15.5%	16.6%	6.3%	6.8%	6.6%
当期純利益	1,058	636	1,695	514	500	1,014	194	231	425
YoY	57.9%	-27.9%	9.2%	-51.4%	-21.4%	-40.2%	-62.3%	-53.8%	-58.1%
純利益率	25.8%	14.3%	19.8%	12.2%	10.9%	11.6%	4.3%	4.6%	4.5%

出所：会社資料よりSR作成

注：表の数値が会社資料と異なる場合があるが、四捨五入により生じた相違であることに留意

2021年12月期の会社予想（四半期、半期別）

(百万円)	20年12月期				21年12月期 期初予想				20年12月期			21年12月期 期初会予		
	Q1	Q2	Q3	Q4	Q1	Q2	Q3	Q4	上期	下期	通期	上期	下期	通期
売上高	2,180	2,027	2,204	2,366	2,184	2,339	2,444	2,572	4,207	4,570	8,777	4,523	5,017	9,540
YoY	9.0%	-3.3%	1.3%	4.4%	0.2%	15.4%	10.9%	8.7%	2.7%	2.9%	2.8%	10.4%	12.9%	11.7%
BtoB-PF FOOD事業	1,713	1,540	1,682	1,752	1,606	1,692	1,764	1,837	3,253	3,434	6,687	3,298	3,601	6,899
YoY	5.6%	-8.8%	-2.8%	-1.8%	-6.2%	9.9%	4.8%	4.8%	-1.7%	-2.4%	-2.1%	-0.3%	2.4%	1.1%
BtoB-PF ES事業	466	486	520	613	579	648	680	735	952	1,133	2,085	1,226	1,416	2,642
YoY	23.3%	19.3%	17.3%	28.0%	24.3%	33.2%	30.9%	19.9%	21.2%	22.6%	22.0%	56.0%	53.3%	54.5%
その他	11	11	11	11	-	-	-	-	22	22	44	-	-	-
YoY	-0.1%	-0.1%	8.7%	0.0%	-	-	-	-	-0.1%	-0.8%	-0.5%	-	-	-
売上原価	617	639	687	752	799	843	1,065	1,070	1,256	1,439	2,695	1,642	2,137	3,779
YoY	19.1%	22.3%	26.1%	6.9%	29.5%	32.0%	55.0%	42.3%	20.7%	15.3%	17.7%	57.8%	71.2%	65.1%
BtoB-PF FOOD事業	368	400	430	457	477	505	684	677	768	887	1,655	982	1,361	2,343
YoY	10.5%	26.0%	35.2%	27.7%	29.6%	26.3%	59.1%	48.1%	18.1%	31.1%	24.7%	51.0%	101.2%	76.6%
BtoB-PF ES事業	252	243	260	298	325	341	383	395	495	558	1,053	666	778	1,444
YoY	34.7%	18.0%	14.0%	-14.6%	29.0%	40.3%	47.3%	32.6%	26.0%	-3.3%	8.6%	69.5%	34.8%	48.9%
その他	8	8	8	9	-	-	-	-	16	17	33	-	-	-
YoY	-13.4%	-10.3%	0.0%	12.5%	-	-	-	-	-11.9%	7.3%	-2.9%	-	-	-
売上総利益	1,563	1,389	1,517	1,614	1,385	1,496	1,379	1,502	2,951	3,131	6,083	2,881	2,880	5,761
YoY	5.4%	-11.8%	-7.0%	3.3%	-11.4%	7.7%	-9.1%	-7.0%	-3.5%	-2.0%	-2.7%	-5.8%	-9.9%	-7.9%
売上総利益率	71.7%	68.5%	68.8%	68.2%	63.4%	64.0%	56.4%	58.4%	70.2%	68.5%	69.3%	63.7%	57.4%	60.4%
BtoB-PF FOOD事業	1,344	1,140	1,253	1,295	1,128	1,187	1,080	1,160	2,484	2,548	5,032	2,316	2,240	4,556
YoY	4.3%	-16.8%	-11.3%	-9.2%	-16.1%	4.1%	-13.8%	-10.4%	-6.6%	-10.3%	-8.5%	-12.9%	-21.1%	-17.1%
売上総利益率	61.7%	56.2%	56.9%	54.7%	51.6%	50.7%	44.2%	45.1%	76.4%	74.2%	75.3%	70.2%	62.2%	66.0%
BtoB-PF ES事業	213	243	260	315	254	307	297	340	456	575	1,031	560	638	1,198
YoY	11.5%	20.3%	20.9%	142.3%	19.2%	26.3%	14.2%	7.9%	16.0%	66.2%	39.5%	42.5%	84.4%	62.1%
売上総利益率	9.8%	12.0%	11.8%	13.3%	11.6%	13.1%	12.2%	13.2%	47.9%	50.8%	49.4%	45.7%	45.1%	45.3%
その他	2	3	3	3	-	-	-	-	5	6	11	-	-	-
YoY	0.0%	50.0%	50.0%	50.0%	-	-	-	-	25.0%	20.0%	22.2%	-	-	-
売上総利益率	0.1%	0.1%	0.1%	0.1%	-	-	-	-	22.6%	27.4%	25.0%	-	-	-
販管費	1,078	1,124	1,214	1,196	1,255	1,301	1,246	1,257	2,202	2,409	4,611	2,556	2,505	5,061
YoY	30.5%	24.8%	33.2%	4.5%	16.4%	15.7%	2.7%	5.1%	27.6%	17.2%	21.9%	48.1%	21.8%	33.8%
販管費比率	49.4%	55.4%	55.1%	50.5%	57.5%	55.6%	51.0%	48.9%	52.3%	52.7%	52.5%	56.5%	49.9%	53.1%
BtoB-PF FOOD事業	581	595	567	601	646	647	622	627	1,176	1,168	2,344	1,293	1,250	2,543
YoY	22.8%	16.2%	7.8%	-2.0%	11.2%	8.7%	9.7%	4.3%	19.4%	2.5%	10.3%	31.3%	9.6%	19.7%
販管費比率	26.7%	29.4%	25.7%	25.4%	29.6%	27.7%	25.5%	24.4%	36.2%	34.0%	35.1%	39.2%	34.7%	36.9%
BtoB-PF ES事業	492	526	643	589	607	653	622	629	1,018	1,232	2,250	1,260	1,251	2,511
YoY	41.4%	37.0%	69.2%	12.4%	23.4%	24.1%	-3.3%	6.8%	39.1%	36.0%	37.4%	72.1%	38.1%	53.3%
販管費比率	22.6%	25.9%	29.2%	24.9%	27.8%	27.9%	25.5%	24.5%	106.9%	108.8%	107.9%	102.8%	88.3%	95.0%
その他	3	3	4	6	-	-	-	-	6	10	16	-	-	-
YoY	0.0%	0.0%	0.0%	20.0%	-	-	-	-	-14.3%	-9.1%	-11.1%	-	-	-
販管費比率	0.1%	0.1%	0.3%	0.3%	-	-	-	-	27.1%	45.7%	36.4%	-	-	-
営業利益	485	265	303	419	130	195	133	245	749	722	1,472	325	375	700
YoY	-26.1%	-60.8%	-57.9%	-0.0%	-73.2%	-26.3%	-56.1%	-41.5%	-43.7%	-36.6%	-40.4%	-75.6%	-67.1%	-71.7%
営業利益率	22.2%	13.1%	13.8%	17.7%	6.0%	8.3%	5.4%	9.5%	17.8%	15.8%	16.8%	7.2%	7.5%	7.3%
BtoB-PF FOOD事業	762	545	686	694	482	541	457	533	1,307	1,380	2,687	1,023	990	2,013
YoY	-6.5%	-36.5%	-22.7%	-14.5%	-36.7%	-0.7%	-33.4%	-23.2%	-21.9%	-18.8%	-20.3%	-38.9%	-41.8%	-40.3%
営業利益率	44.5%	35.4%	40.8%	39.6%	30.0%	32.0%	25.9%	29.0%	40.2%	40.2%	40.2%	31.0%	27.5%	29.2%
BtoB-PF ES事業	-279	-282	-383	-274	-354	-346	-325	-288	-561	-657	-1,218	-700	-613	-1,313
YoY	-	-	-	-	-	-	-	-	-	-	-	-	-	-
営業利益率	-59.9%	-58.0%	-73.7%	-44.7%	-61.1%	-53.4%	-47.8%	-39.2%	-58.9%	-58.0%	-58.4%	-57.1%	-43.3%	-49.7%
その他	-	-1	-	-3	-	-	-	-	-1	-3	-4	-	-	-
YoY	-	-	-	-	-	-	-	-	-	-	-	-	-	-
営業利益率	0.0%	-9.2%	0.0%	-27.3%	-	-	-	-	-4.5%	-13.7%	-9.1%	-	-	-
経常利益	483	263	298	412	110	176	114	226	747	710	1,457	285	340	625
YoY	-26.1%	-60.5%	-58.5%	-2.1%	-77.2%	-33.1%	-61.7%	-45.1%	-43.4%	-37.7%	-40.8%	-78.4%	-70.2%	-74.6%
経常利益率	22.2%	13.0%	13.5%	17.4%	5.0%	7.5%	4.7%	8.8%	17.8%	15.5%	16.6%	6.3%	6.8%	6.6%
当期純利益	333	180	202	297	75	119	77	154	514	500	1,014	194	231	425
YoY	-44.6%	-60.6%	-59.1%	110.6%	-77.5%	-33.9%	-61.9%	-48.1%	-51.4%	-21.4%	-40.1%	-81.7%	-63.7%	-74.9%
純利益率	15.3%	8.9%	9.2%	12.6%	3.4%	5.1%	3.2%	6.0%	12.2%	10.9%	11.6%	4.3%	4.6%	4.5%

出所：会社資料よりSR作成

注：表の数値が会社資料と異なる場合があるが、四捨五入により生じた相違であることに留意

このリサーチメモは、掲載企業の[最新版レポート](#)にも掲載されています。

株式会社シェアードリサーチは今までにない画期的な形で日本企業の基本データや分析レポートのプラットフォーム提供を目指しています。さらに、徹底した分析のもとに顧客企業のレポートを掲載し随時更新しています。

## ディスクレマー

本レポートは、情報提供のみを目的としております。投資に関する意見や判断を提供するものでも、投資の勧誘や推奨を意図したものではありません。SR Inc.は、本レポートに記載されたデータの信憑性や解釈については、明示された場合と黙示の場合の両方につき、一切の保証を行わないものとします。SR Inc.は本レポートの使用により発生した損害について一切の責任を負いません。

本レポートの著作権、ならびに本レポートとその他Shared Researchレポートの派生品の作成および利用についての権利は、SR Inc.に帰属します。本レポートは、個人目的の使用においては複製および修正が許されていますが、配布・転送その他の利用は本レポートの著作権侵害に該当し、固く禁じられています。SR Inc.の役員および従業員は、SR Inc.の調査レポートで対象としている企業の発行する有価証券に関して何らかの取引を行っており、または将来行う可能性があります。そのため、SR Inc.の役員および従業員は、該当企業に対し、本レポートの客観性に影響を与える利害を有する可能性があることにご留意ください。

## 金融商品取引法に基づく表示

本レポートの対象となる企業への投資または同企業が発行する有価証券への投資についての判断につながる意見が本レポートに含まれている場合、その意見は、同企業からSR Inc.への対価の支払と引き換えに盛り込まれたものであるか、同企業とSR Inc.の間に存在する当該対価の受け取りについての約束に基づいたものです。

## 連絡先

株式会社シェアードリサーチ / Shared Research Inc.  
東京都文京区千駄木3-31-12  
HP: <https://sharedresearch.jp>  
TEL : (03)5834-8787  
Email: [info@sharedresearch.jp](mailto:info@sharedresearch.jp)