

当PDF文書は上に示されている企業に関する詳細レポートのアップデート版として作成されたものです。  
 詳細レポート全体につきましては弊社ウェブサイトをご覧ください。

2021年2月10日、日本KFCホールディングス株式会社は2021年3月期第3四半期決算を発表した。

累計 (百万円)	19年3月期				20年3月期				21年3月期			21年3月期	
	Q1	Q1-Q2	Q1-Q3	Q1-Q4	Q1	Q1-Q2	Q1-Q3	Q1-Q4	Q1	Q1-Q2	Q1-Q3	進捗率	通期会予
売上高	15,420	35,070	56,738	74,344	17,717	38,052	60,895	79,634	19,762	43,287	68,480	79.2%	86,500
YoY	-18.7%	-4.9%	-1.8%	1.2%	14.9%	8.5%	7.3%	7.1%	11.5%	13.8%	12.5%		8.6%
売上総利益	6,560	14,954	24,299	32,037	7,777	16,727	26,694	34,959	8,594	18,883	29,557		
YoY	-21.8%	-6.4%	-2.1%	1.4%	18.6%	11.9%	9.9%	9.1%	10.5%	12.9%	10.7%		
売上総利益率	42.5%	42.6%	42.8%	43.1%	43.9%	44.0%	43.8%	43.9%	43.5%	43.6%	43.2%		
販管費	7,075	14,468	22,147	29,831	6,826	14,260	22,439	30,173	7,305	15,485	23,811		
YoY	-16.8%	-8.7%	-7.0%	-4.2%	-3.5%	-1.4%	1.3%	1.1%	7.0%	8.6%	6.1%		
売上高販管費比率	45.9%	41.3%	39.0%	40.1%	38.5%	37.5%	36.8%	37.9%	37.0%	35.8%	34.8%		
営業利益	-515	485	2,151	2,206	951	2,466	4,255	4,785	1,289	3,397	5,745	95.8%	6,000
YoY	-	281.9%	114.5%	362.5%	-	408.5%	97.8%	116.9%	35.5%	37.8%	35.0%		25.4%
営業利益率	-3.3%	1.4%	3.8%	3.0%	5.4%	6.5%	7.0%	6.0%	6.5%	7.8%	8.4%		6.9%
経常利益	-447	547	2,250	2,975	1,039	2,766	4,551	3,252	545	2,883	4,691	-	-
YoY	-	138.9%	90.5%	374.5%	-	405.7%	102.3%	9.3%	-47.5%	4.2%	3.1%		-
経常利益率	-2.9%	1.6%	4.0%	4.0%	5.9%	7.3%	7.5%	4.1%	2.8%	6.7%	6.9%		-
四半期純利益	-324	367	1,470	2,055	701	1,896	2,988	1,533	82	1,602	2,454	-	-
YoY	-	-56.5%	2.8%	255.5%	-	416.6%	103.3%	-25.4%	-88.3%	-15.5%	-17.9%		-
純利益率	-2.1%	1.0%	2.6%	2.8%	4.0%	5.0%	4.9%	1.9%	0.4%	3.7%	3.6%		-

四半期 (百万円)	19年3月期				20年3月期				21年3月期		
	Q1	Q2	Q3	Q4	Q1	Q2	Q3	Q4	Q1	Q2	Q3
売上高	15,420	19,650	21,668	17,606	17,717	20,335	22,843	18,739	19,762	23,525	25,193
YoY	-18.7%	9.8%	3.7%	12.1%	14.9%	3.5%	5.4%	6.4%	11.5%	15.7%	10.3%
売上総利益	6,560	8,394	9,345	7,738	7,777	8,950	9,967	8,265	8,594	10,289	10,674
YoY	-21.8%	10.7%	5.7%	14.0%	18.6%	6.6%	6.7%	6.8%	10.5%	15.0%	7.1%
売上総利益率	42.5%	42.7%	43.1%	44.0%	43.9%	44.0%	43.6%	44.1%	43.5%	43.7%	42.4%
販管費	7,075	7,393	7,679	7,684	6,826	7,434	8,179	7,734	7,305	8,180	8,326
YoY	-16.8%	0.6%	-3.6%	5.1%	-3.5%	0.6%	6.5%	0.7%	7.0%	10.0%	1.8%
売上高販管費比率	45.9%	37.6%	35.4%	43.6%	38.5%	36.6%	35.8%	41.3%	37.0%	34.8%	33.0%
営業利益	-515	1,000	1,666	55	951	1,515	1,789	530	1,289	2,108	2,348
YoY	-	323.7%	90.2%	-	-	51.5%	7.4%	863.6%	35.5%	39.1%	31.2%
営業利益率	-3.3%	5.1%	7.7%	0.3%	5.4%	7.5%	7.8%	2.8%	6.5%	9.0%	9.3%
経常利益	-447	994	1,703	725	1,039	1,727	1,785	-1,299	545	2,338	1,808
YoY	-	238.1%	78.9%	-	-	73.7%	4.8%	-	-47.5%	35.4%	1.3%
経常利益率	-2.9%	5.1%	7.9%	4.1%	5.9%	8.5%	7.8%	-6.9%	2.8%	9.9%	7.2%
四半期純利益	-324	691	1,103	585	701	1,195	1,092	-1,455	82	1,520	852
YoY	-	237.1%	88.2%	-	-	72.9%	-1.0%	-	-88.3%	27.2%	-22.0%
純利益率	-2.1%	3.5%	5.1%	3.3%	4.0%	5.9%	4.8%	-7.8%	0.4%	6.5%	3.4%

店舗数 累計	19年3月期				20年3月期				21年3月期			21年3月期 通期会予
	Q1	Q1-Q2	Q1-Q3	Q1-Q4	Q1	Q1-Q2	Q1-Q3	Q1-Q4	Q1	Q1-Q2	Q1-Q3	
期末店舗数	1,147	1,146	1,141	1,132	1,132	1,128	1,133	1,133	1,131	1,134	1,140	1,139
直営店	325	319	316	306	305	303	305	306	305	305	301	301
FC	822	827	825	826	827	825	828	827	826	829	839	838
出店数	5	15	19	22	7	7	14	19	3	7	17	-
直営店	2	5	6	6	2	2	5	7	-	-	1	-
FC	3	10	13	16	5	5	9	12	3	7	16	-
退店数	-11	-22	-31	-43	-7	-11	-13	-18	-5	-6	-10	-
直営店	-	-4	-	-13	-	-2	-	-7	-	-	-	-
FC	-	-18	-	-30	-	-9	-	-11	-	-	-	-
改装数	18	34	64	100	42	64	114	212	58	100	162	-
直営店	5	7	14	21	8	15	27	46	12	21	39	-
FC	13	27	50	79	34	49	87	166	46	79	123	-

チェーン売上高 四半期 (百万円)	19年3月期				20年3月期				21年3月期			21年3月期	
	Q1	Q2	Q3	Q4	Q1	Q2	Q3	Q4	Q1	Q2	Q3	進捗率	通期会予
売上高	24,163	31,432	34,209	28,325	28,394	32,919	36,684	30,758	32,035	37,573	40,253	77.1%	142,500
YoY	-5.0%	8.3%	2.5%	11.6%	17.5%	4.7%	7.2%	8.6%	12.8%	14.1%	9.7%		10.7%
直営	7,398	9,020	10,007	8,136	8,140	9,287	10,388	8,618	8,699	10,418	11,030	76.9%	39,200
YoY	-3.5%	5.6%	0.5%	7.1%	10.0%	3.0%	3.8%	5.9%	6.9%	12.2%	6.2%		7.6%
FC	16,765	22,412	24,201	20,190	20,253	23,633	26,296	22,139	23,335	27,156	29,223	77.2%	103,300
YoY	-5.7%	9.4%	3.4%	13.5%	20.8%	5.4%	8.7%	9.7%	15.2%	14.9%	11.1%		11.9%

出所：会社データよりSR社作成

\*表の数値が会社資料とは異なる場合があるが、四捨五入により生じた相違であることに留意。

\*\*同社の売上高と営業利益はクリスマスシーズンが含まれるQ3がピークとなる傾向がある。

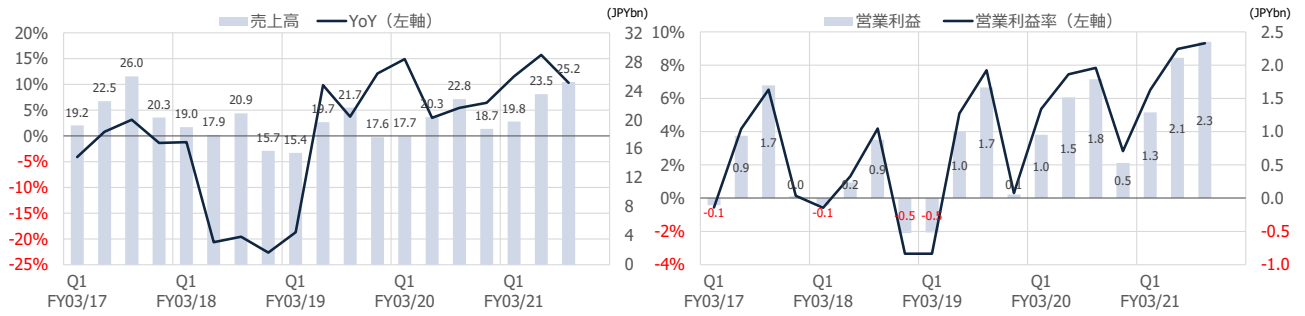
\*\*\*FY03/19Q1よりKFC事業単一セグメントとなることからセグメント情報の開示を省略した。

## 2021年3月期第3四半期決算（2021年2月10日発表）

### <決算サマリー>

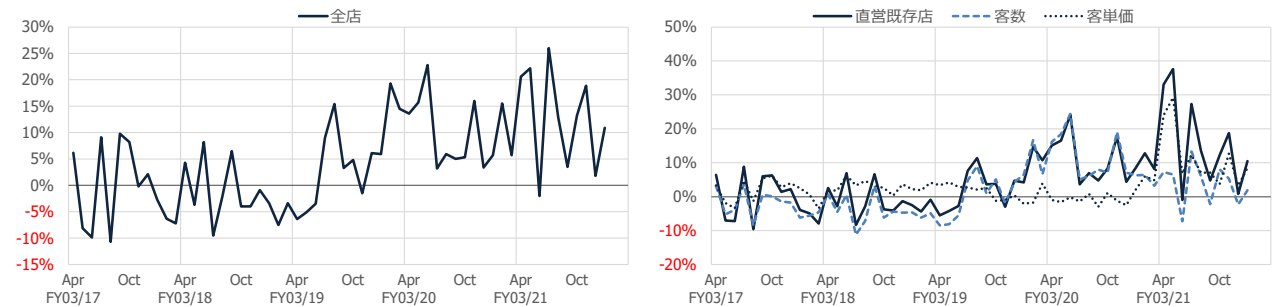
- ▷ 2021年3月期第3四半期（Q3）実績：2021年3月期Q3累計業績は売上高が68,480百万円（前年同期比12.5%増）、営業利益は5,745百万円（同35.0%増）、当期利益は2,454百万円（同17.9%減）。外食業界では2021年1月の緊急事態宣言の再発出、営業時間の短縮要請、一部自治体による「Go To イート」のプレミアム付食事券の販売停止、在宅勤務の普及による外食需要の落ち込みにより、厳しい経営環境が続いている。同社は家庭での喫食率の高まりに対し、強みであるテイクアウトやドライブスルーが牽引して増収、営業増益となった。既存店売上高は前年同期比14.4%増と好調に推移した。一方で、新型コロナウイルス感染症の収束時期の見通しが立たず、持分法適用会社（Bamboo（Thailand） Holding Pte. Ltd.及び株式会社ビー・ワイ・オー）では厳しい市場環境が続いており、持分法投資損失1,130百万円を営業外費用に計上した。また収益性の低下が見られた店舗等の減損損失200百万円を計上した。これにより当期利益は減益となった。
- ▷ チェーン売上高：2021年3月期Q3累計のチェーン売上高（フランチャイズを含む）は109,861百万円（前年同期比12.1%増）となった。日常利用を促進するお得感のある施策と驚きや楽しさを届ける商品施策の組み合わせが奏功。2020年1月より500円ランチを定番化したことや、期間限定の「骨なしチキン1000円パック/1500円パック」「ウィンターパック」等を実施した。新商品では、期間限定で「トリュフ香るクリーミーリッチサンド」や冬の定番「チキンクリームポットパイ」、「レッドホットチキン」を販売した。感染対策の一環としてQRコード決済を全店舗に導入、ネットオーダーで注文した商品を非接触で受け取れる店舗設置型「ピックアップロッカー」の試験運用など非接触型サービスへの取り組みを強化した。既存店売上高が前年同期比14.4%増となった。10月は前年同月比12.2%増、11月は同18.7%増、12月は同0.8%増、1月は同10.5%増とプラスを維持している。Q3末の総店舗数は1,140店、出店は17店（直営店1店、フランチャイズ16店）。改装は162店（直営店39店、フランチャイズ123店）で実施した。デリバリー実施店舗は341店舗（12月末時点、3月末比121店増）。最需要期である12月19日～25日の7日間は2020年KFC「クリスマスキャンペーン」を実施し、チェーン売上高は69億円となった（前年12月20日～12月25日の売上高は71億円）。事前予約の促進、店舗外でのブース等での販売を休止する等、店頭の「3密」を避ける対応を徹底し、安全・安心を追求した。
- ▷ 第3四半期：第3四半期（Q3）の売上高は25,193百万円（前年同期比10.3%増）、営業利益は2,348百万円（同31.2%増）、当期利益は852百万円（同22.0%減）となった。引き続き家族用の購入と見られるテイクアウトが牽引して客単価が上昇した。売上総利益率は42.4%と前年同期（43.6%）に比べて低下したものの、販管費は8,326百万円（同1.8%増）と増加が抑制され、販管費比率は33.0%と前年同期（35.8%）から改善した。営業利益率は9.3%と前年同期（7.8%）を上回った。持分法による投資損益はQ1が764百万円の損失、Q2は208百万円の利益、Q3は574百万円の損失を計上した。収益性が低下した店舗等の減損損失200百万円を計上し、当期利益は減益となった。
- ▷ 2021年3月期業績予想：2021年3月期の通期計画は売上高 86,500百万円（前期比8.6%増）、営業利益 6,000百万円（同25.4%増）と2020年11月11日公表の予想を据え置いた。通期計画に対する進捗率は売上高で79.2%（前年同期は76.5%）、営業利益で95.8%（同88.9%）と前年同期を上回って進捗している。しかしながら、同社は新型コロナウイルスの収束時期の見通しが立たず、2021年1月に緊急事態宣言が再発出されたことや、それに伴う営業時間短縮要請など、合理的な業績予想の算出が困難とし、経常利益と当期利益の予想を引き続き「未定」とした。2021年3月期配当予想は60円/株（普通配当50円、創業50周年記念配当10円。従来予想は50円/株）。

業績推移 (十億円)



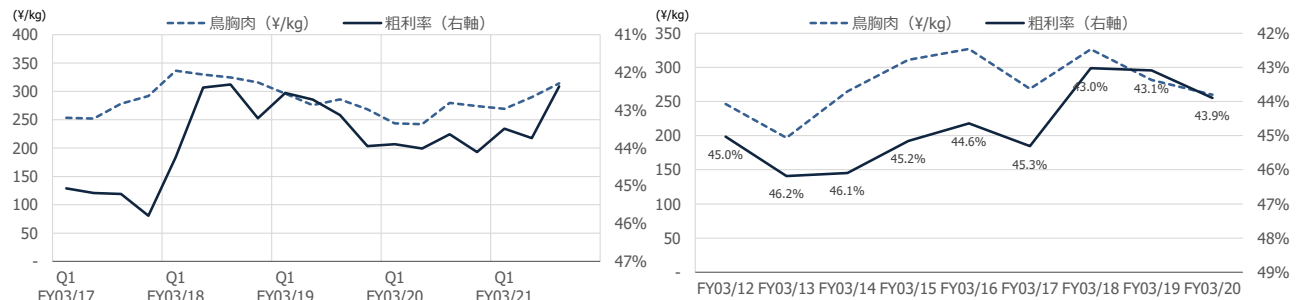
出所：会社資料よりSR社作成、同社の売上高と営業利益はクリスマスシーズンが含まれるQ3がピークとなる傾向がある。

KFC事業の月次売上高



出所：会社資料よりSR作成

粗利率と鶏肉価格



出所：会社資料よりSR作成

このリサーチメモは、掲載企業の[最新版レポート](#)にも掲載されています。

株式会社シェアードリサーチは今までにない画期的な形で日本企業の基本データや分析レポートのプラットフォーム提供を目指しています。さらに、徹底した分析のもとに顧客企業のレポートを掲載し随時更新しています。

## ディスクレーム

本レポートは、情報提供のみを目的としております。投資に関する意見や判断を提供するものでも、投資の勧誘や推奨を意図したものではありません。SR Inc.は、本レポートに記載されたデータの信憑性や解釈については、明示された場合と黙示の場合の両方につき、一切の保証を行わないものとします。SR Inc.は本レポートの使用により発生した損害について一切の責任を負いません。

本レポートの著作権、ならびに本レポートとその他Shared Researchレポートの派生品の作成および利用についての権利は、SR Inc.に帰属します。本レポートは、個人目的の使用においては複製および修正が許されていますが、配布・転送その他の利用は本レポートの著作権侵害に該当し、固く禁じられています。SR Inc.の役員および従業員は、SR Inc.の調査レポートで対象としている企業の発行する有価証券に関して何らかの取引を行っており、または将来行う可能性があります。そのため、SR Inc.の役員および従業員は、該当企業に対し、本レポートの客観性に影響を与える利害を有する可能性があることにご留意ください。

## 金融商品取引法に基づく表示

本レポートの対象となる企業への投資または同企業が発行する有価証券への投資についての判断につながる意見が本レポートに含まれている場合、その意見は、同企業からSR Inc.への対価の支払と引き換えに盛り込まれたものであるか、同企業とSR Inc.の間に存在する当該対価の受け取りについての約束に基づいたものです。

## 連絡先

株式会社シェアードリサーチ / Shared Research Inc.  
東京都文京区千駄木3-31-12  
HP: <https://sharedresearch.jp>  
TEL : (03)5834-8787  
Email: [info@sharedresearch.jp](mailto:info@sharedresearch.jp)