

当PDF文書は上に示されている企業に関する詳細レポートのアップデート版として作成されたものです。
 詳細レポート全体につきましては[弊社ウェブサイト](#)をご覧ください。

2020年11月11日、日本KFCホールディングス株式会社は2021年3月期第2四半期決算を発表した。

累計 (百万円)	19年3月期				20年3月期				21年3月期		21年3月期	
	Q1	Q1-Q2	Q1-Q3	Q1-Q4	Q1	Q1-Q2	Q1-Q3	Q1-Q4	Q1	Q1-Q2	進捗率	通期会予
売上高	15,420	35,070	56,738	74,344	17,717	38,052	60,895	79,634	19,762	43,287	50.0%	86,500
YoY	-18.7%	-4.9%	-1.8%	1.2%	14.9%	8.5%	7.3%	7.1%	11.5%	13.8%		8.6%
売上総利益	6,560	14,954	24,299	32,037	7,777	16,727	26,694	34,959	8,594	18,883		
YoY	-21.8%	-6.4%	-2.1%	1.4%	18.6%	11.9%	9.9%	9.1%	10.5%	12.9%		
売上総利益率	42.5%	42.6%	42.8%	43.1%	43.9%	44.0%	43.8%	43.9%	43.5%	43.6%		
販管費	7,075	14,468	22,147	29,831	6,826	14,260	22,439	30,173	7,305	15,485		
YoY	-16.8%	-8.7%	-7.0%	-4.2%	-3.5%	-1.4%	1.3%	1.1%	7.0%	8.6%		
売上高販管費比率	45.9%	41.3%	39.0%	40.1%	38.5%	37.5%	36.8%	37.9%	37.0%	35.8%		
営業利益	-515	485	2,151	2,206	951	2,466	4,255	4,785	1,289	3,397	56.6%	6,000
YoY	-	281.9%	114.5%	362.5%	-	408.5%	97.8%	116.9%	35.5%	37.8%		25.4%
営業利益率	-3.3%	1.4%	3.8%	3.0%	5.4%	6.5%	7.0%	6.0%	6.5%	7.8%		6.9%
経常利益	-447	547	2,250	2,975	1,039	2,766	4,551	3,252	545	2,883	-	-
YoY	-	138.9%	90.5%	374.5%	-	405.7%	102.3%	9.3%	-47.5%	4.2%		-
経常利益率	-2.9%	1.6%	4.0%	4.0%	5.9%	7.3%	7.5%	4.1%	2.8%	6.7%		-
四半期純利益	-324	367	1,470	2,055	701	1,896	2,988	1,533	82	1,602	-	-
YoY	-	-56.5%	2.8%	255.5%	-	416.6%	103.3%	-25.4%	-88.3%	-15.5%		-
純利益率	-2.1%	1.0%	2.6%	2.8%	4.0%	5.0%	4.9%	1.9%	0.4%	3.7%		-

四半期 (百万円)	19年3月期				20年3月期				21年3月期	
	Q1	Q2	Q3	Q4	Q1	Q2	Q3	Q4	Q1	Q2
売上高	15,420	19,650	21,668	17,606	17,717	20,335	22,843	18,739	19,762	23,525
YoY	-18.7%	9.8%	3.7%	12.1%	14.9%	3.5%	5.4%	6.4%	11.5%	15.7%
売上総利益	6,560	8,394	9,345	7,738	7,777	8,950	9,967	8,265	8,594	10,289
YoY	-21.8%	10.7%	5.7%	14.0%	18.6%	6.6%	6.7%	6.8%	10.5%	15.0%
売上総利益率	42.5%	42.7%	43.1%	44.0%	43.9%	44.0%	43.6%	44.1%	43.5%	43.7%
販管費	7,075	7,393	7,679	7,684	6,826	7,434	8,179	7,734	7,305	8,180
YoY	-16.8%	0.6%	-3.6%	5.1%	-3.5%	0.6%	6.5%	0.7%	7.0%	10.0%
売上高販管費比率	45.9%	37.6%	35.4%	43.6%	38.5%	36.6%	35.8%	41.3%	37.0%	34.8%
営業利益	-515	1,000	1,666	55	951	1,515	1,789	530	1,289	2,108
YoY	-	323.7%	90.2%	-	-	51.5%	7.4%	863.6%	35.5%	39.1%
営業利益率	-3.3%	5.1%	7.7%	0.3%	5.4%	7.5%	7.8%	2.8%	6.5%	9.0%
経常利益	-447	994	1,703	725	1,039	1,727	1,785	-1,299	545	2,338
YoY	-	238.1%	78.9%	-	-	73.7%	4.8%	-	-47.5%	35.4%
経常利益率	-2.9%	5.1%	7.9%	4.1%	5.9%	8.5%	7.8%	-6.9%	2.8%	9.9%
四半期純利益	-324	691	1,103	585	701	1,195	1,092	-1,455	82	1,520
YoY	-	237.1%	88.2%	-	-	72.9%	-1.0%	-	-88.3%	27.2%
純利益率	-2.1%	3.5%	5.1%	3.3%	4.0%	5.9%	4.8%	-7.8%	0.4%	6.5%

店舗数 累計	19年3月期				20年3月期				21年3月期		21年3月期 通期会予
	Q1	Q1-Q2	Q1-Q3	Q1-Q4	Q1	Q1-Q2	Q1-Q3	Q1-Q4	Q1	Q1-Q2	
期末店舗数	1,147	1,146	1,141	1,132	1,132	1,128	1,133	1,133	1,131	1,134	1,135
直営店	325	319	316	306	305	303	305	306	305	305	302
FC	822	827	825	826	827	825	828	827	826	829	833
出店数	5	15	19	22	7	7	14	19	3	7	22
直営店	2	5	6	6	2	2	5	7	-	-	-
FC	3	10	13	16	5	5	9	12	3	7	-
退店数	-11	-22	-31	-43	-7	-11	-13	-18	-5	-6	-20
直営店	-	-4	-	-13	-	-2	-	-7	-	-	-
FC	-	-18	-	-30	-	-9	-	-11	-	-	-
改装数	18	34	64	100	42	64	114	212	58	100	197
直営店	5	7	14	21	8	15	27	46	12	21	-
FC	13	27	50	79	34	49	87	166	46	79	-

チェーン売上高 四半期 (百万円)	19年3月期				20年3月期				21年3月期		21年3月期	
	Q1	Q2	Q3	Q4	Q1	Q2	Q3	Q4	Q1	Q2	進捗率	通期会予
売上高	24,163	31,432	34,209	28,325	28,394	32,919	36,684	30,758	32,035	37,573	50.2%	138,700
YoY	-5.0%	8.3%	2.5%	11.6%	17.5%	4.7%	7.2%	8.6%	12.8%	14.1%		7.7%
直営	7,398	9,020	10,007	8,136	8,140	9,287	10,388	8,618	8,699	10,418	49.8%	38,400
YoY	-3.5%	5.6%	0.5%	7.1%	10.0%	3.0%	3.8%	5.9%	6.9%	12.2%		5.4%
FC	16,765	22,412	24,201	20,190	20,253	23,633	26,296	22,139	23,335	27,156	50.3%	100,300
YoY	-5.7%	9.4%	3.4%	13.5%	20.8%	5.4%	8.7%	9.7%	15.2%	14.9%		8.6%

出所：会社データよりSR社作成

*表の数値が会社資料とは異なる場合があるが、四捨五入により生じた相違であることに留意。

**同社の売上高と営業利益はクリスマスシーズンが含まれるQ3がピークとなる傾向がある。

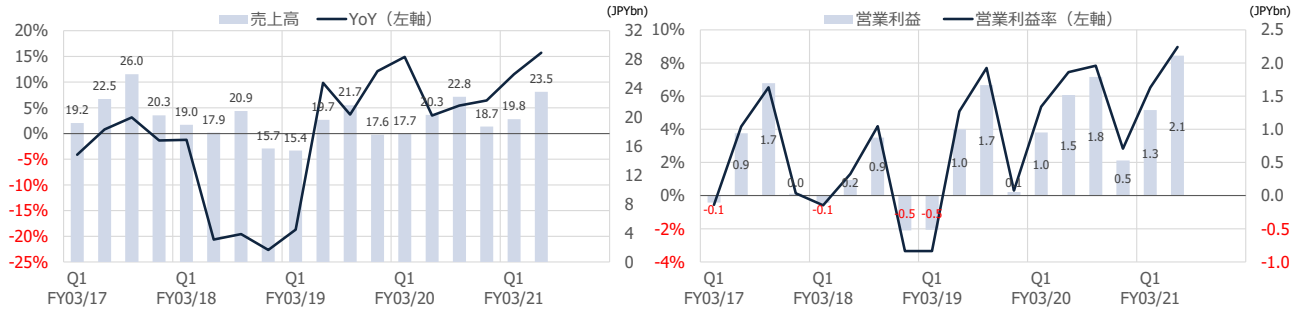
***FY03/19Q1よりKFC事業単一セグメントとなることからセグメント情報の開示を省略した。

2021年3月期第2四半期決算（2020年11月11日発表）

<決算サマリー>

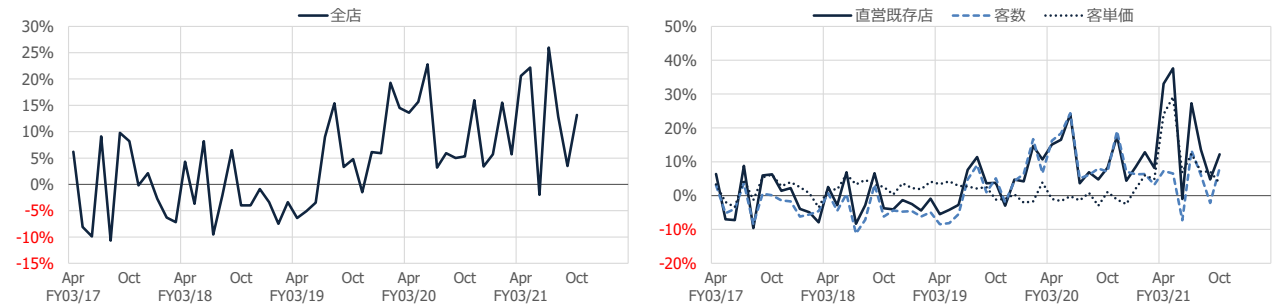
- ▷ 2021年3月期第2四半期（上期）実績：2021年3月期上期業績は売上高が43,287百万円（前年同期比13.8%増）、営業利益は3,397百万円（同37.8%増）、当期利益は1,602百万円（同15.5%減）。外食業界でも2019年10月の消費税増税により生活防衛意識が一層高まってきた中、新型コロナウイルス感染症拡大防止策の一環として、多人数での食事の回避、イベント開催の制限等の影響により、厳しい経営環境が続いている。家庭での喫食率の高まりに対し、強みであるテイクアウトやドライブスルーが牽引して増収、営業増益となった。既存店売上高は前年同期比17.9%増と好調に推移した。一方で、新型コロナウイルス感染症の収束時期の見通しが立たず、持分法適用会社（Bamboo（Thailand） Holding Pte. Ltd.及び株式会社ビー・ワイ・オー）では厳しい市場環境が続いており、持分法投資損失556百万円を営業外費用に計上した。これにより当期利益は減益となった。
- ▷ チェーン売上高：2021年3月期上期のチェーン売上高（フランチャイズを含む）は69,608百万円（前年同期比13.5%増）となった。日常利用を促進するお得感のある施策と驚きや楽しさを届ける商品施策の組み合わせが奏功。2020年1月より500円ランチを定番化したことや、期間限定の「創業記念パック」「30%オフパック」、3種のディップソースが付いた「ディップバーレル」などが好評であった。新商品では、期間限定で「香るゆず七味チキン」や「とろーり月見サンド」等を販売した。利便性の向上に向けてQRコード決済を全店舗に導入、キャッシュレス決済手段を拡充した。また、ドライブスルーでの「ETC多目的利用サービス」の試行運用開始などの新しい決済の実証にも取り組んだ。緊急事態宣言が開けた6月は既存店売上高が前年同月比1.0%減となったが、7月は同27.3%増、8月は同13.6%増、9月は同4.8%増、10月は同12.2%増と好調を維持している。Q2末の総店舗数は1,134店（前年同期比6店純増/0.5%増）、出店は7店（フランチャイズ7店）。改装は100店（前年同期比36店増/56.3%増、直営店21店、フランチャイズ79店）で実施した。デリバリー実施店舗は312店舗（9月末時点、3月末比92店増）。
- ▷ 第2四半期：第2四半期（Q2）の売上高は23,525百万円（前年同期比15.7%増）、営業利益は2,108百万円（同39.1%増）、当期利益は1,520百万円（同27.2%）となった。Q1の前年同期比11.5%増収、35.5%営業増益から更に加速した。引き続き家族用の購入と見られるテイクアウトが牽引して客単価が上昇した。売上総利益率は43.7%と前年同期（44.0%）に比べて低下したものの、販管費は8,180百万円（同10.0%増）と増加が抑制され、販管費比率は34.8%と前年同期（36.6%）から改善した。営業利益率は9.0%と前年同期（7.5%）を上回った。持分法による投資損益はQ1が764百万円の損失だったのに対し、Q2は208百万円の利益だった。
- ▷ 2021年3月期業績予想修正：2020年3月期の通期計画を売上高 86,500百万円（前期比8.6%増/従来予想 85,000百万円）、営業利益 6,000百万円（同25.4%増/5,000百万円）に上方修正した。上期業績が好調に推移したことに加え、今後も「今日、ケンタッキーにしない？」をキーメッセージに、日常利用の推進、新商品開発、テイクアウト、ドライブスルー及びデリバリーを強化することなどで、下期も前年同期を上回る売上高を見込んでいる。期末店舗数は1,135店（前期比2店純増/0.2%増）、出店は22店、改装は197店、デリバリー実施店舗は340店舗（前期比120店舗増）を計画。持分法適用関連会社では、上期に新型コロナウイルスの影響による店舗の一時休業や営業時間短縮などが発生した。緊急事態宣言の解除後は段階的に平常時の営業時間に戻しているものの、売上の回復には至っていない。同社は新型コロナウイルスの収束時期の見通しが立たず合理的な業績予想の算出が困難とし、経常利益と当期利益の予想を「未定」とした。2021年3月期配当予想は50円/株（前期は50円/株）を据え置いた。

業績推移 (十億円)



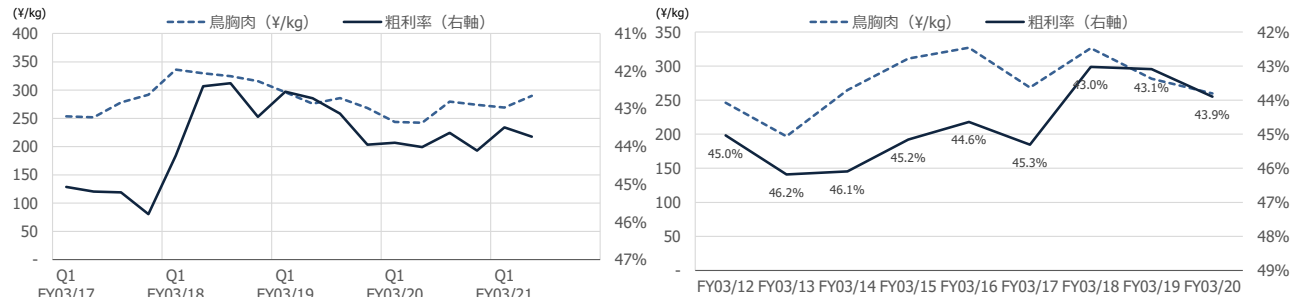
出所：会社資料よりSR社作成、同社の売上高と営業利益はクリスマスシーズンが含まれるQ3がピークとなる傾向がある。

KFC事業の月次売上高



出所：会社資料よりSR作成

粗利率と鶏肉価格



出所：会社資料よりSR作成

2021年3月期予想

業績推移 (百万円)	19年3月期			20年3月期			21年3月期			
	上期	下期	通期	上期	下期	通期	上期実績	下期会予	通期会予	従来通期会予
売上高	35,070	39,274	74,344	38,052	41,582	79,634	43,287	43,213	86,500	85,000
YoY	-4.9%	7.3%	1.2%	8.5%	5.9%	7.1%	13.8%	3.9%	8.6%	6.7%
売上総利益	14,954	17,083	32,037	16,727	18,232	34,959	18,883	-	-	-
YoY	-6.4%	9.3%	1.4%	11.9%	6.7%	9.1%	12.9%	-	-	-
売上総利益率	42.6%	43.5%	43.1%	44.0%	43.8%	43.9%	43.6%	-	-	-
販管費	14,468	15,363	29,831	14,260	15,913	30,173	15,485	-	-	-
YoY	-8.7%	0.5%	-4.2%	-1.4%	3.6%	1.1%	8.6%	-	-	-
販管費率	41.3%	39.1%	40.1%	37.5%	38.3%	37.9%	35.8%	-	-	-
営業利益	485	1,721	2,206	2,466	2,319	4,785	3,397	2,603	6,000	5,000
YoY	281.9%	391.7%	362.5%	408.5%	34.7%	116.9%	37.8%	12.2%	25.4%	4.5%
営業利益率	1.4%	4.4%	3.0%	6.5%	5.6%	6.0%	7.8%	6.0%	6.9%	5.9%
経常利益	547	2,428	2,975	2,766	486	3,252	2,883	-	-	-
YoY	138.9%	510.1%	374.5%	405.7%	-80.0%	9.3%	4.2%	-	-	-
経常利益率	1.6%	6.2%	4.0%	7.3%	1.2%	4.1%	6.7%	-	-	-
親会社株主帰属当期純利益	367	1,688	2,055	1,896	-363	1,533	1,602	-	-	-
YoY	-56.5%	-	255.5%	416.6%	-	-25.4%	-15.5%	-	-	-
当期純利益率	1.0%	4.3%	2.8%	5.0%	-0.9%	1.9%	3.7%	-	-	-

出所：会社データよりSR社作成

*表の数値が会社資料とは異なる場合があるが、四捨五入により生じた相違であることに留意。

チェーン売上高 (百万円)	19年3月期			20年3月期			21年3月期			
	上期	下期	通期	上期	下期	通期	上期実績	下期会予	通期会予	従来通期会予
売上高	55,595	62,534	118,129	61,313	67,442	128,755	69,608	69,092	138,700	136,444
YoY	2.1%	6.4%	4.3%	10.3%	7.8%	9.0%	13.5%	2.4%	7.7%	6.0%
直営店	16,418	18,143	34,561	17,427	19,006	36,433	19,117	19,283	38,400	38,160
YoY	1.3%	3.3%	2.4%	6.1%	4.8%	5.4%	9.7%	1.5%	5.4%	4.7%
構成比	29.5%	29.0%	29.3%	28.4%	28.2%	28.3%	27.5%	27.9%	27.7%	28.0%
FC	39,177	44,391	83,568	43,886	48,435	92,321	50,491	49,809	100,300	98,283
YoY	2.4%	7.8%	5.2%	12.0%	9.1%	10.5%	15.1%	2.8%	8.6%	6.5%
構成比	70.5%	71.0%	70.7%	71.6%	71.8%	71.7%	72.5%	72.1%	72.3%	72.0%

出所：会社データよりSR社作成

*表の数値が会社資料とは異なる場合があるが、四捨五入により生じた相違であることに留意。

このリサーチメモは、掲載企業の[最新版レポート](#)にも掲載されています。

株式会社シェアードリサーチは今までにない画期的な形で日本企業の基本データや分析レポートのプラットフォーム提供を目指しています。さらに、徹底した分析のもとに顧客企業のレポートを掲載し随時更新しています。

ディスクレーム

本レポートは、情報提供のみを目的としております。投資に関する意見や判断を提供するものでも、投資の勧誘や推奨を意図したものではありません。SR Inc.は、本レポートに記載されたデータの信憑性や解釈については、明示された場合と黙示の場合の両方につき、一切の保証を行わないものとします。SR Inc.は本レポートの使用により発生した損害について一切の責任を負いません。

本レポートの著作権、ならびに本レポートとその他Shared Researchレポートの派生品の作成および利用についての権利は、SR Inc.に帰属します。本レポートは、個人目的の使用においては複製および修正が許されていますが、配布・転送その他の利用は本レポートの著作権侵害に該当し、固く禁じられています。SR Inc.の役員および従業員は、SR Inc.の調査レポートで対象としている企業の発行する有価証券に関して何らかの取引を行っており、または将来行う可能性があります。そのため、SR Inc.の役員および従業員は、該当企業に対し、本レポートの客観性に影響を与える利害を有する可能性があることにご留意ください。

金融商品取引法に基づく表示

本レポートの対象となる企業への投資または同企業が発行する有価証券への投資についての判断につながる意見が本レポートに含まれている場合、その意見は、同企業からSR Inc.への対価の支払と引き換えに盛り込まれたものであるか、同企業とSR Inc.の間に存在する当該対価の受け取りについての約束に基づいたものです。

連絡先

株式会社シェアードリサーチ / Shared Research Inc.
東京都文京区千駄木3-31-12
HP: <https://sharedresearch.jp>
TEL : (03)5834-8787
Email: info@sharedresearch.jp