

当PDF文書は上に示されている企業に関する詳細レポートのアップデート版として作成されたものです。  
 詳細レポート全体につきましては[弊社ウェブサイト](#)をご覧ください。

2020年7月31日、株式会社ココカラファインは2021年3月期第1四半期決算を発表した。

累計 (百万円)	19年3月期				20年3月期				21年3月期	21年3月期	
	Q1	Q1-Q2	Q1-Q3	Q1-Q4	Q1	Q1-Q2	Q1-Q3	Q1-Q4	Q1	進捗率	通期会予
売上高	100,647	200,576	303,510	400,559	102,324	208,175	305,247	403,875	94,531	24.4%	387,900
YoY	2.8%	2.6%	2.5%	2.5%	1.7%	3.8%	0.6%	0.8%	-7.6%		-4.0%
売上総利益	26,463	53,223	80,979	108,311	27,494	56,211	83,214	112,061	25,579	21.4%	119,600
YoY	3.9%	3.8%	3.8%	3.5%	3.9%	5.6%	2.8%	3.5%	-7.0%		6.7%
売上総利益率	26.3%	26.5%	26.7%	27.0%	26.9%	27.0%	27.3%	27.7%	27.1%		30.8%
販管費	23,557	47,517	71,530	95,396	24,554	49,349	74,083	98,724	23,801	22.5%	105,700
YoY	6.2%	5.6%	5.7%	4.9%	4.2%	3.9%	3.6%	3.5%	-3.1%		7.1%
売上高販管費比率	23.4%	23.7%	23.6%	23.8%	24.0%	23.7%	24.3%	24.4%	25.2%		27.2%
営業利益	2,906	5,705	9,448	12,915	2,939	6,862	9,130	13,336	1,777	12.8%	13,900
YoY	-11.2%	-9.5%	-8.7%	-5.8%	1.1%	20.3%	-3.4%	3.3%	-39.5%		4.2%
営業利益率	2.9%	2.8%	3.1%	3.2%	2.9%	3.3%	3.0%	3.3%	1.9%		3.6%
経常利益	3,485	6,843	11,226	15,233	3,617	8,048	10,890	15,626	2,274	14.2%	16,000
YoY	-10.2%	-8.4%	-7.1%	-4.9%	3.8%	17.6%	-3.0%	2.6%	-37.1%		2.4%
経常利益率	3.5%	3.4%	3.7%	3.8%	3.5%	3.9%	3.6%	3.9%	2.4%		4.1%
四半期純利益	2,170	3,961	6,827	9,158	2,236	5,017	6,344	8,270	1,379	15.2%	9,100
YoY	-13.7%	-14.0%	-8.7%	1.0%	3.0%	26.7%	-7.1%	-9.7%	-38.3%		10.0%
純利益率	2.2%	2.0%	2.2%	2.3%	2.2%	2.4%	2.1%	2.0%	1.5%		2.3%

四半期 (百万円)	19年3月期				20年3月期				21年3月期
	Q1	Q2	Q3	Q4	Q1	Q2	Q3	Q4	Q1
売上高	100,647	99,929	102,934	97,049	102,324	105,851	97,072	98,628	94,531
YoY	2.8%	2.4%	2.4%	2.2%	1.7%	5.9%	-5.7%	1.6%	-7.6%
売上総利益	26,463	26,760	27,756	27,332	27,494	28,717	27,003	28,847	25,579
YoY	3.9%	3.6%	3.7%	2.7%	3.9%	7.3%	-2.7%	5.5%	-7.0%
売上総利益率	26.3%	26.8%	27.0%	28.2%	26.9%	27.1%	27.8%	29.2%	27.1%
販管費	23,557	23,960	24,013	23,866	24,554	24,795	24,734	24,641	23,801
YoY	6.2%	5.1%	5.7%	2.7%	4.2%	3.5%	3.0%	3.2%	-3.1%
売上高販管費比率	23.4%	24.0%	23.3%	24.6%	24.0%	23.4%	25.5%	25.0%	25.2%
営業利益	2,906	2,799	3,743	3,467	2,939	3,923	2,268	4,206	1,777
YoY	-11.2%	-7.8%	-7.5%	3.2%	1.1%	40.2%	-39.4%	21.3%	-39.5%
営業利益率	2.9%	2.8%	3.6%	3.6%	2.9%	3.7%	2.3%	4.3%	1.9%
経常利益	3,485	3,358	4,383	4,007	3,617	4,431	2,842	4,736	2,274
YoY	-10.2%	-6.4%	-5.0%	1.9%	3.8%	32.0%	-35.2%	18.2%	-37.1%
経常利益率	3.5%	3.4%	4.3%	4.1%	3.5%	4.2%	2.9%	4.8%	2.4%
四半期純利益	2,170	1,791	2,866	2,331	2,236	2,781	1,327	1,926	1,379
YoY	-13.7%	-14.5%	-0.1%	46.5%	3.0%	55.3%	-53.7%	-17.4%	-38.3%
純利益率	2.2%	1.8%	2.8%	2.4%	2.2%	2.6%	1.4%	2.0%	1.5%

店舗数	19年3月期				20年3月期				21年3月期	21年3月期
	Q1	Q2	Q3	Q4	Q1	Q2	Q3	Q4	Q1	通期会予
総店舗数	1,334	1,333	1,349	1,354	1,357	1,333	1,356	1,345	1,346	1,397
出店	21	11	23	15	14	4	26	4	13	82
退店	-9	-12	-7	-10	-11	-28	-3	-15	-12	-30
ドラッグストア	1,159	1,156	1,169	1,172	1,170	1,146	1,157	1,145	1,145	1,180
出店	12	9	19	12	9	3	15	2	11	65
退店	-9	-12	-5	-9	-10	-27	-3	-14	-11	-30
業態変更	-	-	-1	-	-1	-	-1	-	-	-
内、調剤併設店舗	105	106	106	110	111	112	113	114	115	121
調剤専門店	175	177	180	182	187	187	199	200	201	217
出店	9	2	4	3	5	1	11	2	2	17
退店	-	-	-2	-1	-1	-1	-	-1	-1	-
業態変更	-	-	1	-	1	-	1	-	-	-
内、調剤取扱	280	283	286	292	298	299	312	314	316	338
出店	10	3	6	7	7	2	14	3	3	24
退店	-1	-	-3	-1	-1	-1	-1	-1	-1	-

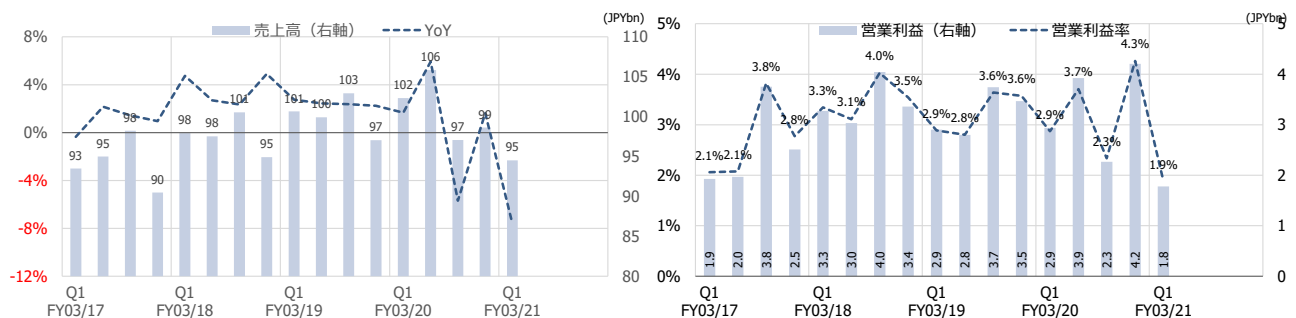
季節的傾向：1) 月別では7月及び12月の売上高が多く、Q2及びQ3はQ1及びQ4に比して売上高が増加する傾向がある、2) Q2は気温の関係で(恵まれた天候、厳しい暑さは増収要因)、3) Q3は風邪の流行度合いにより、4) Q4は花粉症の流行時期の早さ、によって売上高が振れる傾向がある  
 Q1における特殊要因：薬剤師を毎期100人強採用(16年4月は165人と多かった)するが、年間を通じて100人弱減少するため、人件費が高めになる

## 2021年3月期第1四半期決算（2020年7月31日発表）

### <決算コメント>

- ▷ 2021年3月期第1四半期は売上高が94,531百万円（前年同期比7.6%減）、営業利益が1,777百万円（同39.5%減）、経常利益2,274百万円（同37.1%減）、当期利益が1,379百万円（同38.3%減）であった。新型コロナウイルスの影響でマスクや消毒用アルコールなどの商品の売上が増加。また、食品の売上構成比の高い住宅地型や郊外型店舗においては来店客数の増加がみられた。しかし、都市型店舗では、インバウンド需要が消失した他、外出自粛やマスク着用の影響で化粧品など高付加価値商品の売上が落ち込んだ。一部の店舗が商業施設都合で休業となったほか、営業時間を短縮したことも影響した。Q1の売上高は前年同期比で減少となったものの、販管費の抑制などが寄与、経常利益は会社計画（1,200百万円）を上回った。
- ▷ 2021年3月期の会社予想に変更はなく、売上高は387,900百万円（前期比4.0%減）、営業利益は13,900百万円（同4.2%増）、経常利益は16,000百万円（同2.4%増）、当期利益は9,100百万円（同10.0%増）、EPSは303.7円を見込む。会社計画に対する進捗率は売上高で24.4%（前年同期は25.3%）、営業利益で12.8%（同22.0%）、経常利益で14.2%（同23.1%）。
- ▷ ドラッグストア：ドラッグストア事業の売上高は69,229百万円（前年同期比8.9%減）、売上総利益率は28.0%（前年同期は27.9%）であった。既存店売上高は前年同期比8.7%減（客数4.3%減、客単価4.6%減）。出店は13店、退店は12店でQ1は1店の純増。期末店舗数は1,346店（前年同期比11店/0.8%減）。住宅地型や郊外型の店舗は食品の売上構成比が高く、外出自粛の影響により近隣店で購買する傾向が強まったことが追い風となり、来店客数の増加がみられた。一方、都心型店舗では、インバウンド需要が消失したことに加え、出勤自粛も影響し売上高が減少した。商品別では、マスクや消毒用アルコールなど新型コロナウイルス関連商材の売上高が増加した他、食品も堅調に推移した。一方、外出自粛やマスク着用の常態化で化粧品の売上が減少した。売上総利益率は前年並みを確保。同社の想定に対しては化粧品の売上高が弱かったため、従量制のリベートを十分に獲得できず利益率が伸び悩んだ。
- ▷ 調剤：調剤事業の売上高は15,893百万円（前年同期比3.0%増）、売上総利益率は37.1%（前年同期は38.7%）であった。既存店売上高は前年同期比1.2%減。調剤取り扱い店舗の出店は3店、退店は1店でQ1は2店の純増。Q1末の店舗数は316店（前年同期比18店/6.0%増）。外出自粛の影響で消費者が病院・診療所へ通う頻度が低下し、同社の処方箋取り扱い枚数が減少した。一方、処方箋1枚当たりの単価は上昇でかなりの部分を相殺した。売上総利益率は薬価改定の影響もありやや低下した。
- ▷ 販管費の動向：Q1の販管費は23,801百万円（前年同期比3.1%減）となった。臨時休業や時間短縮営業に併せてシフトを調整したことなどにより人件費が減少した他、歩合家賃の減少などで賃借料が減少。チラシの削減など営業費も減少した。

### 四半期業績推移（十億円）



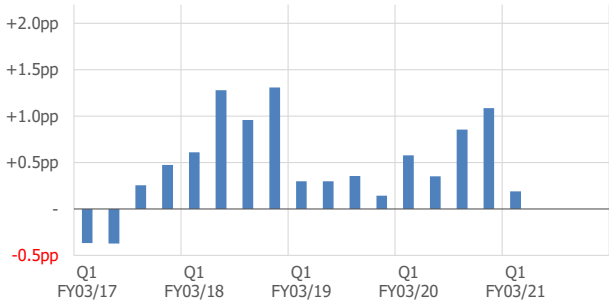
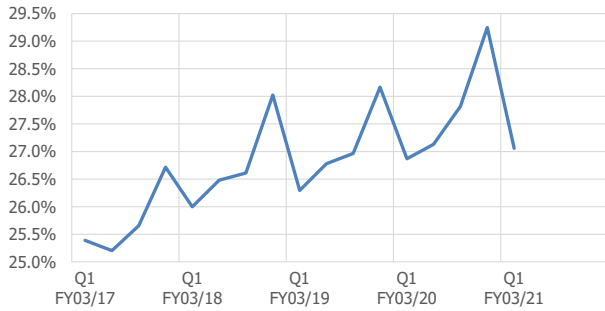
出所：会社資料よりSR作成

セグメント別

セグメント別 (百万円)	19年3月期				20年3月期				21年3月期	21年3月期	
	Q1	Q2	Q3	Q4	Q1	Q2	Q3	Q4	Q1	進捗率	通期会予
売上高	100,647	99,929	102,934	97,049	102,324	105,851	97,072	98,628	94,531	24.4%	387,900
YoY	2.8%	2.4%	2.4%	2.2%	1.7%	5.9%	-5.7%	1.6%	-7.6%		-4.0%
ドラッグストア	75,475	75,159	76,417	72,384	75,962	79,658	70,389	73,343	69,229	23.2%	298,260
YoY	1.2%	0.6%	1.7%	1.3%	0.6%	6.0%	-7.9%	1.3%	-8.9%		-0.4%
調剤	13,906	14,172	15,393	15,240	15,430	15,711	16,846	16,280	15,893	22.8%	69,679
YoY	5.7%	7.0%	9.4%	6.8%	11.0%	10.9%	9.4%	6.8%	3.0%		8.4%
卸売・介護他	11,266	10,598	11,124	9,425	10,932	10,482	9,837	9,005	9,409	47.1%	19,961
YoY	10.1%	10.2%	-1.6%	2.7%	-3.0%	-1.1%	-11.6%	-4.5%	-13.9%		-50.4%
売上総利益	26,463	26,760	27,756	27,332	27,494	28,717	27,003	28,847	25,579	21.4%	119,600
YoY	3.9%	3.6%	3.7%	2.7%	3.9%	7.3%	-2.7%	5.5%	-7.0%		6.7%
売上総利益率	26.3%	26.8%	27.0%	28.2%	26.9%	27.1%	27.8%	29.2%	27.1%		30.8%
ドラッグストア	20,813	20,924	21,491	20,908	21,163	22,221	20,155	21,895	19,369		
YoY	3.7%	2.6%	3.6%	2.0%	1.7%	6.2%	-6.2%	4.7%	-8.5%		
売上総利益率	27.6%	27.8%	28.1%	28.9%	27.9%	27.9%	28.6%	29.9%	28.0%		
調剤	5,262	5,509	5,894	6,084	5,971	6,129	6,485	6,623	5,889		
YoY	0.6%	4.2%	3.5%	4.7%	13.5%	11.3%	10.0%	8.9%	-1.4%		
売上総利益率	37.8%	38.9%	38.3%	39.9%	38.7%	39.0%	38.5%	40.7%	37.1%		
卸売・介護他	388	327	371	340	360	367	363	329	321		
YoY	151.9%	122.4%	15.9%	17.2%	-7.2%	12.2%	-2.2%	-3.2%	-10.8%		
売上総利益率	3.4%	3.1%	3.3%	3.6%	3.3%	3.5%	3.7%	3.7%	3.4%		
販管費	23,557	23,960	24,013	23,866	24,554	24,795	24,734	24,641	23,801	22.5%	105,700
YoY	6.2%	5.1%	5.7%	2.7%	4.2%	3.5%	3.0%	3.2%	-3.1%		7.1%
売上高販管費比率	23.4%	24.0%	23.3%	24.6%	24.0%	23.4%	25.5%	25.0%	25.2%		27.2%
営業利益	2,906	2,799	3,743	3,467	2,939	3,923	2,268	4,206	1,777	12.8%	13,900
YoY	-11.2%	-7.8%	-7.5%	3.2%	1.1%	40.2%	-39.4%	21.3%	-39.5%		4.2%
営業利益率	2.9%	2.8%	3.6%	3.6%	2.9%	3.7%	2.3%	4.3%	1.9%		3.6%

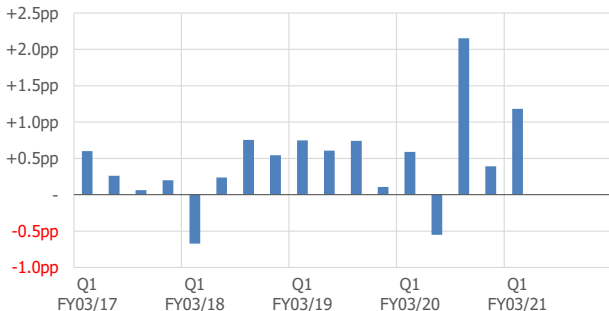
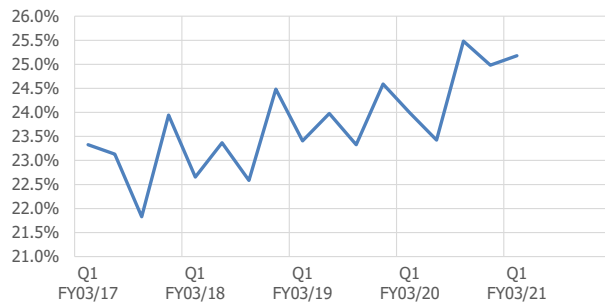
出所：会社資料よりSR作成

粗利率 (左) 前年比 (右)



出所：会社資料よりSR作成

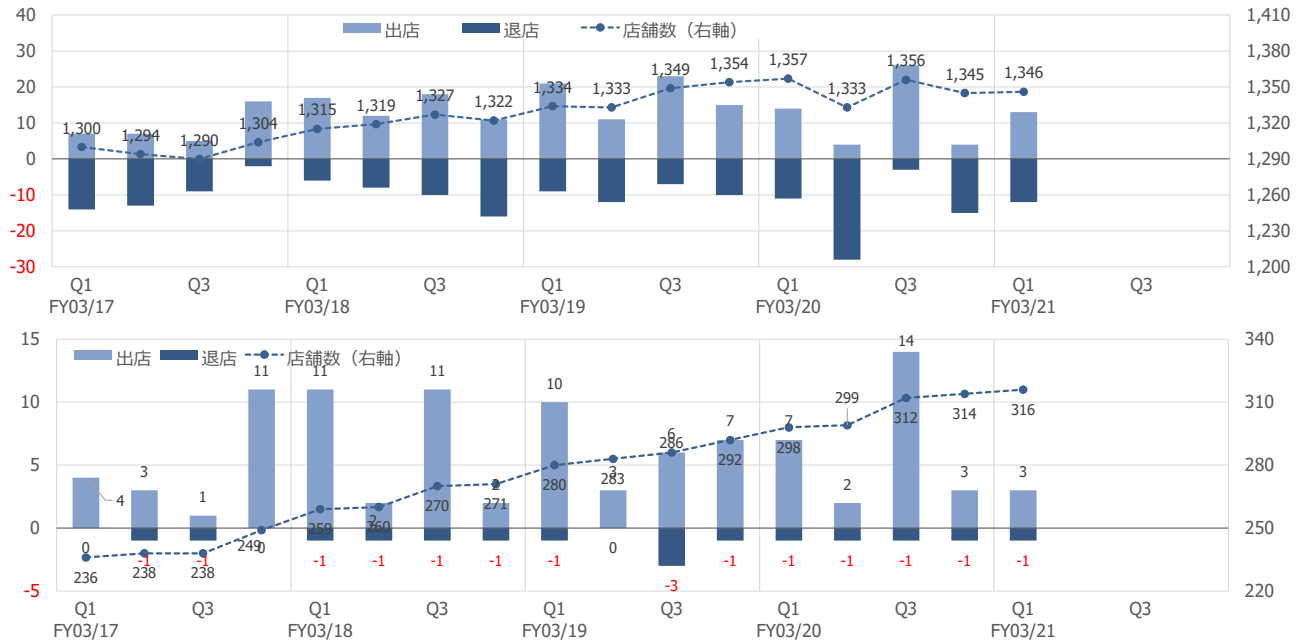
販管费率 (左) 前年比 (右)



出所：会社資料よりSR作成

参考

店舗数推移（上図は連結全体、下図は内数で調剤取扱店）



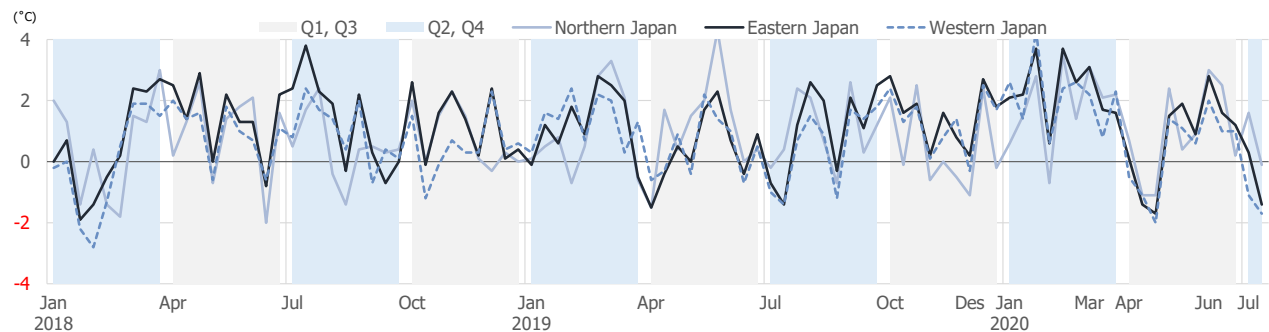
出所：会社資料よりSR作成

2017年3月期以降の調剤薬局M&A一覧（公表された案件のみ）

期	契約締結	M&A	相手先	店舗数	地域
FY03/17	Q1	2016/03/08	神戸マルゼン	1	兵庫
	Q2	2016/07/11	東洋薬品	1	北海道
	Q4	2016/11/30	東邦調剤	11	東京2、千葉3、神奈川1、栃木1、京都3、岡山1
FY03/18	Q1	2017/02/03	古志薬局	8	島根（ドラッグストア2、調剤6）
	Q2	2017/06/05	シニアコスモス	1	東京（調剤1、他介護サービス）
	Q3	2017/08/03	イズミヤ	6	大阪3、京都2、奈良1
FY03/19		2017/10/11	タツオカ	2	東京1、神奈川1
	Q3	2018/11/30	ケイエス	3	千葉3
FY03/20	Q4	2019/02/01	小石川薬局	1	東京1
	Q3	2019/10/01	福永薬局	6	熊本6
FY03/21		2019/10/11	フライト	5	北海道5
	Q4	2020/01/24	薬宝商事	2	神奈川2
FY03/22	Q1	2020/06/01	ユーエス・ケミカル	1	千葉1

出所：会社資料よりSR作成

平均気温



出所：気象庁よりSR作成

このリサーチメモは、掲載企業の最新版レポートにも掲載されています。

株式会社シェアードリサーチは今までにない画期的な形で日本企業の基本データや分析レポートのプラットフォーム提供を目指しています。さらに、徹底した分析のもとに顧客企業のレポートを掲載し随時更新しています。

## ディスクレーム

本レポートは、情報提供のみを目的としております。投資に関する意見や判断を提供するものでも、投資の勧誘や推奨を意図したものではありません。SR Inc.は、本レポートに記載されたデータの信憑性や解釈については、明示された場合と黙示の場合の両方につき、一切の保証を行わないものとします。SR Inc.は本レポートの使用により発生した損害について一切の責任を負いません。

本レポートの著作権、ならびに本レポートとその他Shared Researchレポートの派生品の作成および利用についての権利は、SR Inc.に帰属します。本レポートは、個人目的の使用においては複製および修正が許されていますが、配布・転送その他の利用は本レポートの著作権侵害に該当し、固く禁じられています。SR Inc.の役員および従業員は、SR Inc.の調査レポートで対象としている企業の発行する有価証券に関して何らかの取引を行っており、または将来行う可能性があります。そのため、SR Inc.の役員および従業員は、該当企業に対し、本レポートの客観性に影響を与える利害を有する可能性があることにご留意ください。

## 金融商品取引法に基づく表示

本レポートの対象となる企業への投資または同企業が発行する有価証券への投資についての判断につながる意見が本レポートに含まれている場合、その意見は、同企業からSR Inc.への対価の支払と引き換えに盛り込まれたものであるか、同企業とSR Inc.の間に存在する当該対価の受け取りについての約束に基づいたものです。

## 連絡先

株式会社シェアードリサーチ / Shared Research Inc.  
東京都文京区千駄木3-31-12  
HP: <https://sharedresearch.jp>  
TEL : (03)5834-8787  
Email: [info@sharedresearch.jp](mailto:info@sharedresearch.jp)