

当PDF文書は上に示されている企業に関する詳細レポートのアップデート版として作成されたものです。
 詳細レポート全体につきましては[弊社ウェブサイト](#)をご覧ください。

2020年7月31日、株式会社セリアは2021年3月期第1四半期決算を発表した。

四半期業績推移

四半期業績推移 (累計期間) (百万円)	20年3月期				21年3月期			21年3月期 (進捗率) 上期会予		21年3月期 (進捗率) 通期会予		
	1Q	1-2Q	1-3Q	1-4Q	1Q	1-2Q	1-3Q	1-4Q				
売上高	43,781	87,969	134,715	181,476	48,642				51.3%	94,800	25.2%	192,800
前年比	4.5%	5.5%	4.8%	6.4%	11.1%					7.8%		6.2%
売上総利益	18,911	38,034	58,265	78,551	20,932							
前年比	4.7%	5.7%	5.1%	6.5%	10.7%							
売上総利益率	43.2%	43.2%	43.3%	43.3%	43.0%							
販管費	14,948	29,927	45,301	60,946	15,853							
前年比	6.7%	6.6%	6.7%	7.0%	6.1%							
売上高販管費比率	34.1%	34.0%	33.6%	33.6%	32.6%							
営業利益	3,962	8,107	12,963	17,604	5,078				55.2%	9,200	27.4%	18,500
前年比	-2.2%	2.6%	-0.3%	4.8%	28.2%					13.5%		5.1%
営業利益率	9.0%	9.2%	9.6%	9.7%	10.4%					9.7%		9.6%
経常利益	3,982	8,130	13,029	17,683	5,129				55.8%	9,200	27.7%	18,500
前年比	-1.9%	2.8%	-0.2%	4.9%	28.8%					13.2%		4.6%
経常利益率	9.1%	9.2%	9.7%	9.7%	10.5%					9.7%		9.6%
四半期純利益	2,672	5,463	8,774	12,070	3,486				55.8%	6,250	27.4%	12,700
前年比	-1.8%	2.6%	-0.6%	4.8%	30.5%					14.4%		5.2%
当期利益率	6.1%	6.2%	6.5%	6.7%	7.2%					6.6%		6.6%

四半期業績推移 (百万円)	20年3月期				21年3月期			
	1Q	2Q	3Q	4Q	1Q	2Q	3Q	4Q
売上高	43,781	44,188	46,746	46,761	48,642			
前年比	4.5%	6.6%	3.5%	11.4%	11.1%			
売上総利益	18,911	19,123	20,231	20,286	20,932			
前年比	4.7%	6.7%	3.8%	11.0%	10.7%			
売上総利益率	43.2%	43.3%	43.3%	43.4%	43.0%			
販管費	14,948	14,979	15,374	15,645	15,853			
前年比	6.7%	6.5%	6.9%	7.9%	6.1%			
売上高販管費比率	34.1%	33.9%	32.9%	33.5%	32.6%			
営業利益	3,962	4,145	4,856	4,641	5,078			
前年比	-2.2%	7.7%	-4.8%	22.5%	28.2%			
営業利益率	9.0%	9.4%	10.4%	9.9%	10.4%			
経常利益	3,982	4,148	4,899	4,654	5,129			
前年比	-1.9%	7.8%	-4.8%	22.4%	28.8%			
経常利益率	9.1%	9.4%	10.5%	10.0%	10.5%			
四半期純利益	2,672	2,791	3,311	3,296	3,486			
前年比	-1.8%	7.1%	-5.3%	22.4%	30.5%			
当期利益率	6.1%	6.3%	7.1%	7.0%	7.2%			

出所：同社資料をもとにSR社作成

*表の数値が会社資料とは異なる場合があるが、四捨五入により生じた相違であることに留意。

事業部門別売上高

四半期累計 (百万円)	20年3月期				21年3月期			
	1Q	1-2Q	1-3Q	1-4Q	1Q	1-2Q	1-3Q	1-4Q
売上高合計	43,781	87,969	134,715	181,476	48,642			
前年比	4.5%	5.5%	4.8%	6.4%	11.1%			
直営売上高	43,086	86,545	132,446	178,342	47,772			
前年比	4.9%	5.8%	5.2%	6.7%	10.9%			
構成比	98.4%	98.4%	98.3%	98.3%	98.2%			
FC売上高	538	1,042	1,579	2,107	647			
前年比	-6.1%	-5.9%	-6.2%	-3.3%	20.3%			
構成比	1.2%	1.2%	1.2%	1.2%	1.3%			
卸売等売上高	54	109	161	212	55			
前年比	-11.5%	-7.6%	-10.6%	-10.2%	1.9%			
構成比	0.1%	0.1%	0.1%	0.1%	0.1%			
海外売上高	101	272	527	814	167			
前年比	-51.4%	-25.3%	-24.9%	-12.1%	65.3%			
構成比	0.2%	0.3%	0.4%	0.4%	0.3%			

四半期 (百万円)	20年3月期				21年3月期			
	1Q	2Q	3Q	4Q	1Q	2Q	3Q	4Q
売上高合計	43,781	44,188	46,746	46,761	48,642			
前年比	4.5%	6.6%	3.5%	11.4%	11.1%			
直営売上高	43,086	43,459	45,901	45,896	47,772			
前年比	4.9%	6.8%	3.9%	11.4%	10.9%			
構成比	98.4%	98.4%	98.2%	98.2%	98.2%			
FC売上高	538	504	537	528	647			
前年比	-6.1%	-5.6%	-6.8%	6.7%	20.3%			
構成比	1.2%	1.1%	1.1%	1.1%	1.3%			
卸売等売上高	54	55	52	51	55			
前年比	-11.5%	-3.5%	-16.1%	-8.9%	1.9%			
構成比	0.1%	0.1%	0.1%	0.1%	0.1%			
海外売上高	101	171	255	287	167			
前年比	-51.4%	9.6%	-24.6%	28.1%	65.3%			
構成比	0.2%	0.4%	0.5%	0.6%	0.3%			

出所：同社資料をもとにSR社作成

*表の数値が会社資料とは異なる場合があるが、四捨五入により生じた相違であることに留意。

商品区分別売上高

四半期累計 (百万円)	20年3月期				21年3月期			
	1Q	1-2Q	1-3Q	1-4Q	1Q	1-2Q	1-3Q	1-4Q
売上高合計	43,781	87,969	134,715	181,476	48,642			
前年比	4.5%	5.5%	4.8%	6.4%	11.1%			
雑貨	43,043	86,569	132,456	178,038	47,738			
前年比	4.7%	5.7%	5.1%	6.7%	10.9%			
構成比	98.3%	98.4%	98.3%	98.1%	98.1%			
菓子食品	720	1,355	2,196	3,360	889			
前年比	-6.1%	-7.0%	-7.7%	-5.7%	23.5%			
構成比	1.6%	1.5%	1.6%	1.9%	1.8%			
その他	17	45	61	76	14			
前年比	-5.6%	28.6%	13.0%	-2.6%	-17.6%			
構成比	0.0%	0.1%	0.0%	0.0%	0.0%			

四半期 (百万円)	20年3月期				21年3月期			
	1Q	2Q	3Q	4Q	1Q	2Q	3Q	4Q
売上高合計	43,781	44,188	46,746	46,761	48,642			
前年比	4.5%	6.6%	3.5%	11.4%	11.1%			
雑貨	43,043	43,526	45,887	45,582	47,738			
前年比	4.7%	6.8%	3.8%	11.8%	10.9%			
構成比	98.3%	98.5%	98.2%	97.5%	98.1%			
菓子食品	720	635	841	1,164	889			
前年比	-6.1%	-8.0%	-8.8%	-1.7%	23.5%			
構成比	1.6%	1.4%	1.8%	2.5%	1.8%			
その他	17	28	16	15	14			
前年比	-5.6%	64.7%	-15.8%	-37.5%	-17.6%			
構成比	0.0%	0.1%	0.0%	0.0%	0.0%			

出所：同社資料をもとにSR社作成

*表の数値が会社資料とは異なる場合があるが、四捨五入により生じた相違であることに留意。

直営既存店売上高

直営既存店前年比	20年3月期				21年3月期			
	1Q	1-2Q	1-3Q	1-4Q	1Q	1-2Q	1-3Q	1-4Q
客数	-1.10%	-0.60%	-1.30%	-0.10%	-0.60%			
客単価	-1.10%	-0.70%	-0.70%	-0.50%	5.60%			

出所：同社資料をもとにSR社作成

*表の数値が会社資料とは異なる場合があるが、四捨五入により生じた相違であることに留意。

出店と退店の動向

四半期累計 (店)	20年3月期				21年3月期			
	1Q	1-2Q	1-3Q	1-4Q	1Q	1-2Q	1-3Q	1-4Q
直営店純増	16	39	68	90	23			
出店	30	65	109	151	32			
退店	14	26	41	61	9			
FC店純増	-2	-3	-3	-3	-			
出店	-	1	1	1	-			
退店	2	4	4	4	-			

四半期 (店)	20年3月期				21年3月期			
	1Q	2Q	3Q	4Q	1Q	2Q	3Q	4Q
直営店純増	16	23	29	22	23			
出店	30	35	44	42	32			
退店	14	12	15	20	9			
FC店純増	-2	-1	-	-	-			
出店	-	1	-	-	-			
退店	2	2	-	-	-			

出所：同社資料をもとにSR社作成

*表の数値が会社資料とは異なる場合があるが、四捨五入により生じた相違であることに留意。

店舗数の推移

(店)	20年3月期				21年3月期			
	1Q	2Q	3Q	4Q	1Q	2Q	3Q	4Q
直営店	1,559	1,582	1,611	1,633	1,656			
前年比	5.1%	5.8%	5.8%	5.8%	6.2%			
color the days	-	1,092	-	1,163	-			
color the days以外	-	490	-	470	-			
FC店	47	46	46	46	46			

出所：同社資料をもとにSR社作成

*表の数値が会社資料とは異なる場合があるが、四捨五入により生じた相違であることに留意。

(参考) キャンドゥ社の四半期業績

店舗数	19年5月	19年8月	19年11月	20年2月	20年5月	20年8月	20年11月	21年2月
店舗数 (店)	1,016	1,034	1,050	1,050	1,044			
前年同期比	1.6%	3.1%	4.2%	4.8%	2.8%			
うち直営 (店)	705	717	722	719	710			
前年同期比	1.4%	2.9%	3.1%	3.2%	0.7%			
出店	19	37	51	58	5			
退店	11	17	26	36	14			
四半期累計 (百万円)	19年3月-5月	19年3月-8月	19年3月-11月	19年3月-20年2月	20年3月-5月	20年3月-8月	20年3月-11月	20年3月-21年2月
売上高	17,975	35,582	53,553	72,285	18,122			
前年同期比	-0.3%	0.0%	0.3%	1.6%	0.8%			
売上総利益	6,907	13,732	20,681	27,926	6,881			
前年同期比	-0.3%	-0.1%	0.3%	1.6%	-0.4%			
売上総利益率	38.4%	38.6%	38.6%	38.6%	38.0%			
販管費	6,506	13,149	19,958	26,719	6,473			
前年同期比	1.4%	2.4%	3.1%	3.7%	-0.5%			
販管費率	36.2%	37.0%	37.3%	37.0%	35.7%			
営業利益	401	583	723	1,206	408			
前年同期比	-22.3%	-35.6%	-42.4%	-30.1%	1.7%			
営業利益率	2.2%	1.6%	1.4%	1.7%	2.3%			
四半期 (百万円)	19年3月-5月	19年6月-8月	19年9月-11月	19年12月-20年2月	20年3月-5月	20年6月-8月	20年9月-11月	20年12月-21年2月
売上高	17,975	17,607	17,971	18,732	18,122			
前年同期比	-0.3%	0.3%	1.0%	5.6%	0.8%			
売上総利益	6,907	6,825	6,949	7,245	6,881			
前年同期比	-0.3%	0.2%	1.0%	5.5%	-0.4%			
売上総利益率	38.4%	38.8%	38.7%	38.7%	38.0%			
販管費	6,506	6,643	6,809	6,761	6,473			
前年同期比	1.4%	3.4%	4.3%	5.7%	-0.5%			
販管費率	36.2%	37.7%	37.9%	36.1%	35.7%			
営業利益	401	182	140	483	408			
前年同期比	-22.3%	-53.2%	-60.1%	2.8%	1.7%			
営業利益率	2.2%	1.0%	0.8%	2.6%	2.3%			

出所：キャンドゥ社資料よりSR社作成

*表の数値が会社資料とは異なる場合があるが、四捨五入により生じた相違であることに留意。

*同社の決算期との比較のために、四半期累計は四半期（3ヵ月）の業績をもとに3月から翌年2月の累計を計算している。

(参考) ワッツ社の四半期業績

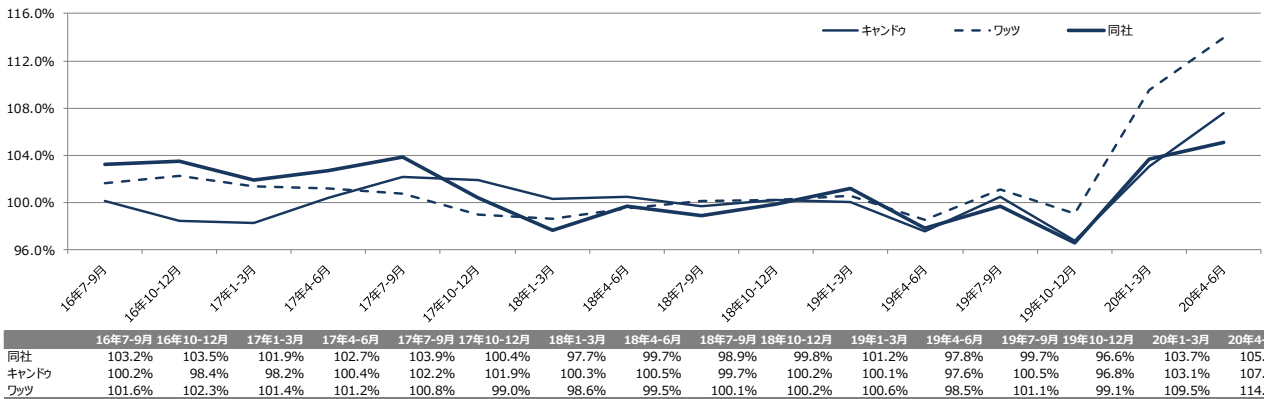
店舗数	19年5月	19年8月	19年11月	20年2月	20年5月	20年8月	20年11月	21年2月
店舗数 (店)	1,198	1,192	1,216	1,224	1,234			
前年同期比	3.5%	2.7%	2.3%	3.8%	3.0%			
うち直営 (店)	1,169	1,164	1,189	1,198	1,208			
前年同期比	4.1%	3.1%	2.9%	4.3%	3.3%			
出店	37	53	102	125	28			
退店	17	38	62	76	18			
四半期累計 (百万円)	19年3月-5月	19年3月-8月	19年3月-11月	19年3月-20年2月	20年3月-5月	20年3月-8月	20年3月-11月	20年3月-21年2月
売上高	12,975	25,751	38,454	51,733	13,628			
前年同期比	0.5%	0.7%	0.4%	1.0%	5.0%			
売上総利益	4,882	9,742	14,537	19,642	5,172			
前年同期比	0.9%	1.6%	1.3%	2.4%	5.9%			
売上総利益率	37.6%	37.8%	37.8%	38.0%	37.9%			
販管費	4,694	9,392	13,979	18,506	4,718			
前年同期比	3.2%	2.2%	1.2%	0.5%	0.5%			
販管費率	36.2%	36.5%	36.4%	35.8%	34.6%			
営業利益	188	350	557	1,137	454			
前年同期比	-35.2%	-13.0%	3.2%	47.8%	141.4%			
営業利益率	1.4%	1.4%	1.4%	2.2%	3.3%			
四半期 (百万円)	19年3月-5月	19年6月-8月	19年9月-11月	19年12月-20年2月	20年3月-5月	20年6月-8月	20年9月-11月	20年12月-21年2月
売上高	12,975	12,776	12,703	13,279	13,628			
前年同期比	0.5%	0.8%	-0.2%	2.8%	5.0%			
売上総利益	4,882	4,860	4,795	5,106	5,172			
前年同期比	0.9%	2.3%	0.7%	5.6%	5.9%			
売上総利益率	37.6%	38.0%	37.7%	38.5%	37.9%			
販管費	4,694	4,697	4,588	4,527	4,718			
前年同期比	3.2%	1.2%	-0.8%	-1.7%	0.5%			
販管費率	36.2%	36.8%	36.1%	34.1%	34.6%			
営業利益	188	162	207	579	454			
前年同期比	-35.2%	44.1%	50.4%	153.0%	141.4%			
営業利益率	1.4%	1.3%	1.6%	4.4%	3.3%			

出所：ワッツ社資料よりSR社作成

*表の数値が会社資料とは異なる場合があるが、四捨五入により生じた相違であることに留意。

同社の決算期との比較のために、四半期累計は四半期（3ヵ月）の業績をもとに3月から翌年2月の累計を計算している。

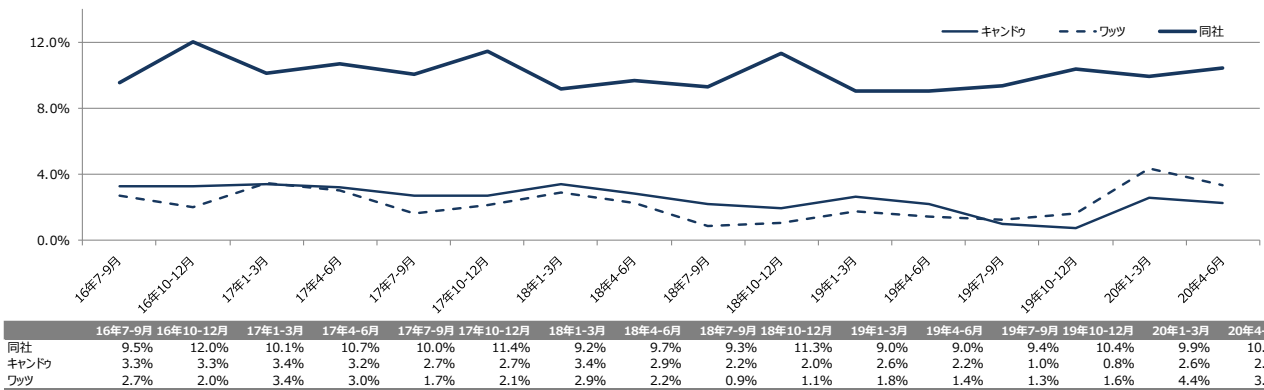
(参考) 既存店売上高の推移



出所：各社資料をもとにSR社作成

*前年同月比既存店売上高3ヵ月分の単純平均を四半期の前年同期比既存店売上高としている。

(参考) 営業利益率の推移



出所：各社資料をもとにSR社作成

*決算期の違いからキヤンドウおよびワッツは同社と1ヵ月分のずれがある。例えば、同社の4-6月とキヤンドウおよびワッツの3-5月の実績を比較している。

(参考) 三大都市圏 販売・サービス系の平均時給

(円)	18年4-6月	18年7-9月	18年10-12月	19年1-3月	19年4-6月	19年7-9月	19年10-12月	20年1-3月
販売・サービス系	1,015	1,025	1,039	1,035	1,043	1,049	1,068	1,064
前年比	2.6%	3.2%	2.9%	3.1%	2.8%	2.3%	2.8%	2.9%
全体	1,025	1,037	1,052	1,045	1,051	1,061	1,082	1,081
前年比	1.9%	2.4%	2.7%	2.6%	2.5%	2.4%	2.9%	3.4%

出所：株式会社リクルートジョブズ「アルバイト・パート募集時平均時給調査」をもとにSR社作成

2021年3月期第1四半期実績

- ▷ 売上高：48,642百万円（前年同期比11.1%増）
- ▷ 営業利益：5,078百万円（同28.2%増）
- ▷ 経常利益：5,129百万円（同28.8%増）
- ▷ 四半期純利益：3,486百万円（同30.5%増）

同社の取り組み

同社は、「新たな日常への対応力を強化する」をテーマとして以下の施策を実施した。

- ▷ 顧客層拡大を狙いとした商品開発のための体制強化策として、2020年4月に大阪市に情報収集を目的としたサテライトオフィスを開設した。
- ▷ 複数出店案件が見込める企業との関係強化および未出店地域の重点開拓を実施した。
- ▷ システムを活用した社内全体の効率化追求に取り組み、セルフレジについては、2020年6月末において56店舗に導入し、検証を進めた。

出退店、店舗数の推移、直営既存店売上高の状況

出退店については、採算性を精査しつつ前向きに進め、当第1四半期において、出店が直営店32店舗（前年同期は30店舗）、退店が直営店9店舗（同14店舗）となった。FC店舗の出退店はなかった。当第1四半期末の店舗数は、直営店1,656店（前年同期は1,559店）、FC店46店（同47店）の合計1,702店（同1,606店）となった。

直営既存店売上高は、客数の減少はあったが客単価が上昇したことにより、前年同期比5.0%増となった。緊急事態宣言の発令により営業自粛した大型商業施設内等の休業店舗数が2020年4月末において226店舗となった影響で、4月は前年同月比2.7%減となったが、スーパーマーケット併設店舗など営業が継続できた店舗の売上が順調に推移した。また、5月に緊急事態宣言が解除され、休業店舗が想定より早く営業再開できた。

実績についての説明

売上高は48,642百万円（前年同期比11.1%増）となった。

事業部門別売上高では、直営店売上高が47,772百万円（前年同期比10.9%増）となり、売上高構成比は前年同期比で0.2ポイント低下の98.2%となった。一方、FC売上高は647百万円（同20.3%増）となり、売上高構成比は前年同期比で0.1ポイント上昇の1.3%となった。

商品区分別売上高では、雑貨の売上高が47,738百万円（前年同期比10.9%増）となり、売上高構成比は前年同期比で0.2ポイント低下の98.1%となった。一方、菓子食品の売上高は889百万円（同23.5%増）となり、売上高構成比は前年同期比で0.2ポイント上昇の1.8%となった。

売上総利益は20,932百万円（前年同期比10.7%増）、売上総利益率は前年同期比0.2ポイント低下の43.0%となった。売上総利益率が相対的に低いFC、菓子食品等の売上高構成比が上昇した。

販売費及び一般管理費は15,853百万円（前年同期比6.1%増）となった。販管費率は、前年同期比1.6ポイント低下の32.6%となった。緊急事態宣言下で出勤する従業員への手当加算が約400百万円あったが、2020年5月以降の既存店売上高が前年同期を上回ったこと、休業店舗の賃料減免および水道光熱費の減少などにより、販管費率が低下した。

以上の結果、営業利益は5,078百万円（前年同期比28.2%増）、経常利益は5,129百万円（同28.8%増）、四半期純利益は3,486百万円（同30.5%増）となった。

同日、同社は業績予想および配当予想の修正に関して発表した。

業績予想の修正

2021年3月期第2四半期累計期間（上期）業績予想の修正

- ▷ 売上高：94,800百万円（前回予想は90,000百万円）
- ▷ 営業利益：9,200百万円（同7,200百万円）

- ▷ 経常利益：9,200百万円（同7,200百万円）
- ▷ 四半期純利益：6,250百万円（同4,850百万円）
- ▷ 1株当たり四半期純利益：82.41円（同63.95円）

2021年3月期通期業績予想の修正

- ▷ 売上高：192,800百万円（前回予想は188,000百万円）
- ▷ 営業利益：18,500百万円（同16,500百万円）
- ▷ 経常利益：18,500百万円（同16,500百万円）
- ▷ 当期純利益：12,700百万円（同11,300百万円）
- ▷ 1株当たり当期純利益：167.45円（同148.99円）

修正の理由

同社は前回予想（2020年5月11日発表）において、緊急事態宣言の期間延長が5月7日に適用されたことを踏まえ、商業施設内店舗の休業状況、消費マインドの悪化等を勘案し策定した。しかし、5月31日まで期間延長となった緊急事態宣言が5月14日以降順次解除されたため、前回予想での想定よりも早く休業店舗の営業再開ができた。加えて、ペントアップ需要（抑制されていた需要）もあり、売上高は同社の想定を上回り順調に推移した。費用については前回予想での想定内であるため、利益が前回予想を上回って推移した。

足元では新型コロナウイルスの感染者数が増加傾向にあるなど予断を許さない状況は続いていることから、同社は先行きに慎重な見方を維持しつつ、これまでの進捗を勘案し、上期および通期の業績予想を修正した。

配当予想の修正

前回の配当予想では、前回業績予想において前期比減益の見込みであったが、安定的な配当の継続を目指し、前期並みの配当としていた。上述の業績予想の修正にあたり、利益水準、財務状況、キャッシュフロー状況等の観点から再検討した。この結果、中間配当金を30円（前回予想は25円）、年間配当金を60円（同55円）に修正した。

このリサーチメモは、掲載企業の[最新版レポート](#)にも掲載されています。

株式会社シェアードリサーチは今までにない画期的な形で日本企業の基本データや分析レポートのプラットフォーム提供を目指しています。さらに、徹底した分析のもとに顧客企業のレポートを掲載し随時更新しています。

ディスクレーム

本レポートは、情報提供のみを目的としております。投資に関する意見や判断を提供するものでも、投資の勧誘や推奨を意図したものではありません。SR Inc.は、本レポートに記載されたデータの信憑性や解釈については、明示された場合と黙示の場合の両方につき、一切の保証を行わないものとします。SR Inc.は本レポートの使用により発生した損害について一切の責任を負いません。

本レポートの著作権、ならびに本レポートとその他Shared Researchレポートの派生品の作成および利用についての権利は、SR Inc.に帰属します。本レポートは、個人目的の使用においては複製および修正が許されていますが、配布・転送その他の利用は本レポートの著作権侵害に該当し、固く禁じられています。SR Inc.の役員および従業員は、SR Inc.の調査レポートで対象としている企業の発行する有価証券に関して何らかの取引を行っており、または将来行う可能性があります。そのため、SR Inc.の役員および従業員は、該当企業に対し、本レポートの客観性に影響を与える利害を有する可能性があることにご留意ください。

金融商品取引法に基づく表示

本レポートの対象となる企業への投資または同企業が発行する有価証券への投資についての判断につながる意見が本レポートに含まれている場合、その意見は、同企業からSR Inc.への対価の支払と引き換えに盛り込まれたものであるか、同企業とSR Inc.の間に存在する当該対価の受け取りについての約束に基づいたものです。

連絡先

株式会社シェアードリサーチ / Shared Research Inc.
東京都文京区千駄木3-31-12
HP: <https://sharedresearch.jp>
TEL : (03)5834-8787
Email: info@sharedresearch.jp