

当PDF文書は上に示されている企業に関する詳細レポートのアップデート版として作成されたものです。
 詳細レポート全体につきましては弊社ウェブサイトをご覧ください。

2019年7月12日、株式会社IDOMは、2020年2月期第1四半期決算を発表した。

連結 累計 (百万円)	18年2月期				19年2月期				20年2月期	20年2月期	
	Q1	Q1-Q2	Q1-Q3	Q1-Q4	Q1	Q1-Q2	Q1-Q3	Q1-Q4	Q1	進捗率	通期会予
売上高	71,130	135,468	204,338	276,157	71,411	143,937	216,134	309,410	90,206	27.8%	324,000
YoY	7.5%	9.0%	7.0%	9.8%	0.4%	6.3%	5.8%	12.0%	26.3%		4.7%
売上総利益	16,088	31,813	48,852	65,859	15,306	30,165	48,443	64,702	17,685	26.1%	67,800
YoY	7.2%	7.1%	6.6%	7.7%	-4.9%	-5.2%	-0.8%	-1.8%	15.5%		4.8%
売上総利益率	22.6%	23.5%	23.9%	23.8%	21.4%	21.0%	22.4%	20.9%	19.6%		20.9%
販管費	14,845	29,285	43,648	59,080	14,927	29,719	45,608	61,301	16,174	25.2%	64,100
YoY	7.9%	6.4%	4.5%	4.3%	0.6%	1.5%	4.5%	3.8%	8.4%		4.6%
売上高販管費比率	20.9%	21.6%	21.4%	21.4%	20.9%	20.6%	21.1%	19.8%	17.9%		19.8%
営業利益	1,243	2,528	5,204	6,779	378	445	2,835	3,400	1,510	40.8%	3,700
YoY	-0.2%	16.4%	29.4%	50.7%	-69.6%	-82.4%	-45.5%	-49.8%	299.5%		8.8%
営業利益率	1.7%	1.9%	2.5%	2.5%	0.5%	0.3%	1.3%	1.1%	1.7%		1.1%
経常利益	903	2,032	4,481	5,797	103	-106	2,200	2,072	959	43.6%	2,200
YoY	-23.0%	0.6%	14.5%	39.4%	-88.6%	-	-50.9%	-64.3%	831.1%		6.2%
経常利益率	1.3%	1.5%	2.2%	2.1%	0.1%	-0.1%	1.0%	0.7%	1.1%		0.7%
四半期純利益	457	1,121	2,749	3,578	-146	-598	1,029	381	447	106.4%	420
YoY	-37.6%	1.7%	25.5%	59.2%	-	-	-62.6%	-89.4%	-		10.2%
純利益率	0.6%	0.8%	1.3%	1.3%	-0.2%	-0.4%	0.5%	0.1%	0.5%		0.1%

連結 四半期 (百万円)	18年2月期				19年2月期				20年2月期
	Q1	Q2	Q3	Q4	Q1	Q2	Q3	Q4	Q1
売上高	71,130	64,338	68,870	71,819	71,411	72,526	72,197	93,276	90,206
YoY	7.5%	10.8%	3.1%	18.7%	0.4%	12.7%	4.8%	29.9%	26.3%
売上総利益	16,088	15,725	17,039	17,007	15,306	14,859	18,278	16,259	17,685
YoY	7.2%	7.0%	5.8%	11.0%	-4.9%	-5.5%	7.3%	-4.4%	15.5%
売上総利益率	22.6%	24.4%	24.7%	23.7%	21.4%	20.5%	25.3%	17.4%	19.6%
販管費	14,845	14,440	14,363	15,432	14,927	14,792	15,889	15,693	16,174
YoY	7.9%	4.9%	0.8%	3.9%	0.6%	2.4%	10.6%	1.7%	8.4%
売上高販管費比率	20.9%	22.4%	20.9%	21.5%	20.9%	20.4%	22.0%	16.8%	17.9%
営業利益	1,243	1,285	2,676	1,575	378	67	2,390	565	1,510
YoY	-0.2%	38.6%	44.6%	230.9%	-69.6%	-94.8%	-10.7%	-64.1%	299.5%
営業利益率	1.7%	2.0%	3.9%	2.2%	0.5%	0.1%	3.3%	0.6%	1.7%
経常利益	903	1,129	2,449	1,316	103	-209	2,306	-128	959
YoY	-23.0%	33.3%	29.4%	432.8%	-88.6%	-	-5.8%	-	831.1%
経常利益率	1.3%	1.8%	3.6%	1.8%	0.1%	-0.3%	3.2%	-0.1%	1.1%
四半期純利益	457	664	1,628	829	-146	-452	1,627	-648	447
YoY	-37.6%	79.5%	49.6%	1,354.4%	-	-	-0.1%	-	-
純利益率	0.6%	1.0%	2.4%	1.2%	-0.2%	-0.6%	2.3%	-0.7%	0.5%

セグメント別 四半期 (百万円)	18年2月期				19年2月期				20年2月期	20年2月期	
	Q1	Q2	Q3	Q4	Q1	Q2	Q3	Q4	Q1	進捗率	通期会予
売上高	71,130	64,338	68,870	71,819	71,411	72,526	72,197	93,276	90,206	27.8%	324,000
YoY	7.5%	10.8%	3.1%	18.7%	0.4%	12.7%	4.8%	29.9%	26.3%		4.7%
日本	60,562	52,425	56,884	59,614	58,567	57,975	58,819	69,636	70,949		
YoY	11.4%	12.2%	0.3%	15.7%	-3.3%	10.6%	3.4%	16.8%	21.1%		
豪州	10,184	11,385	11,445	11,838	12,460	13,958	12,618	23,175	18,830		
YoY	-10.8%	4.8%	18.4%	36.8%	22.3%	22.6%	10.2%	95.8%	51.1%		
その他	384	528	541	367	398	603	772	428	-		
YoY	-6.3%	14.5%	28.5%	17.6%	3.6%	14.2%	42.7%	16.6%	-		
消去	-	-	-	-	-14	-10	-12	36	-		
営業利益	1,243	1,285	2,676	1,575	378	67	2,390	565	1,510	40.8%	3,700
YoY	-0.2%	38.6%	44.6%	230.9%	-69.6%	-94.8%	-10.7%	-64.1%	299.5%		8.8%
営業利益率	1.7%	2.0%	3.9%	2.2%	0.5%	0.1%	3.3%	0.6%	1.7%		1.1%
日本	1,569	1,414	2,952	1,986	434	104	2,627	584	1,827		
YoY	16.5%	48.8%	44.4%	95.1%	-72.3%	-92.6%	-11.0%	-70.6%	321.0%		
営業利益率	2.6%	2.7%	5.2%	3.3%	0.7%	0.2%	4.5%	0.8%	2.6%		
豪州	-232	-42	-199	-294	62	-10	-196	245	-144		
YoY	-	-	-	-	-	-	-	-	-		
営業利益率	-2.3%	-0.4%	-1.7%	-2.5%	0.5%	-0.1%	-1.6%	1.1%	-0.8%		
その他	28	51	63	23	24	65	82	-6	-		
YoY	3.7%	54.5%	43.2%	187.5%	-14.3%	27.5%	30.2%	-	-		
営業利益率	0.3%	0.4%	0.6%	0.2%	0.2%	0.5%	0.6%	-0.0%	-		
消去	7	-7	-8	-8	-15	33	1	-12	-		
のれん償却額	-128	-131	-133	-132	-126	-126	-125	-246	-		
調整額	-121	-139	-141	-139	-141	-92	-124	-258	-		

出所：会社資料よりSR作成

四半期ごと売上総利益率の季節要因：オークションは年度末にむけた2月から3月にかけてが繁忙期、4月が閑散期であり、売上総利益率はQ4が高くQ1が低くなる傾向がある。閑散期は卸売単価が下がるが粗利額は一定水準であるため、同社の売上総利益率が上昇することとなる

単体 (百万円)	18年2月期				19年2月期				20年2月期	20年2月期	
	Q1	Q2	Q3	Q4	Q1	Q2	Q3	Q4	Q1	進捗率	通期会予
売上高	57,444	50,162	52,975	55,196	55,588	55,001	64,321	59,708	65,333	27.8%	234,700
YoY	12.0%	11.7%	-0.7%	12.9%	-3.2%	9.6%	21.4%	8.2%	17.5%		0.0%
粗利益	13,673	13,167	14,393	14,487	12,234	12,396	14,874	13,266	14,273	26.5%	53,800
YoY	10.2%	7.5%	5.5%	12.6%	-10.5%	-5.9%	3.3%	-8.4%	16.7%		2.0%
粗利率	23.8%	26.2%	27.2%	26.2%	22.0%	22.5%	23.1%	22.2%	21.8%		22.9%
販管費	12,269	11,862	11,884	12,782	12,038	12,298	12,926	12,756	12,784	25.1%	51,000
YoY	9.5%	5.1%	0.7%	3.6%	-1.9%	3.7%	8.8%	-0.2%	6.2%		2.0%
売上比	21.4%	23.6%	22.4%	23.2%	21.7%	22.4%	20.1%	21.4%	19.6%		21.7%
人件費	4,487	4,270	4,316	4,357	4,462	4,402	4,624	4,445	4,612		
YoY	8.0%	3.9%	3.1%	4.6%	-0.6%	3.1%	7.1%	2.0%	3.4%		
売上比	7.8%	8.5%	8.1%	7.9%	8.0%	8.0%	7.2%	7.4%	7.1%		-
業務委託料	557	519	471	662	597	639	756	359	601		
YoY	28.3%	19.9%	-7.1%	50.5%	7.2%	23.1%	60.5%	-45.8%	0.7%		
売上比	1.0%	1.0%	0.9%	1.2%	1.1%	1.2%	1.2%	0.6%	0.9%		-
支払手数料	456	543	367	366	326	422	439	457	616		
YoY	18.4%	10.6%	-24.5%	1.7%	-28.5%	-22.3%	19.6%	24.9%	89.0%		
売上比	0.8%	1.1%	0.7%	0.7%	0.6%	0.8%	0.7%	0.8%	0.9%		-
減価償却費	631	658	672	688	633	647	665	681	636		
YoY	10.3%	8.6%	3.2%	0.4%	0.3%	-1.7%	-1.0%	-1.0%	0.5%		
売上比	1.1%	1.3%	1.3%	1.2%	1.1%	1.2%	1.0%	1.1%	1.0%		-
広告宣伝費	1,992	1,813	2,107	2,624	1,829	1,784	2,013	2,516	1,890		
YoY	-0.1%	-6.0%	-9.3%	-6.9%	-8.2%	-1.6%	-4.5%	-4.1%	3.3%		
売上比	3.5%	3.6%	4.0%	4.8%	3.3%	3.2%	3.1%	4.2%	2.9%		-
地代家賃	2,153	2,209	2,175	2,241	2,328	2,384	2,494	2,507	2,622		
YoY	18.6%	18.7%	15.0%	14.1%	8.1%	7.9%	14.7%	11.9%	12.6%		
売上比	3.7%	4.4%	4.1%	4.1%	4.2%	4.3%	3.9%	4.2%	4.0%		-
その他	1,989	1,848	1,771	1,852	1,860	2,017	1,932	1,758	1,804		
YoY	7.7%	-0.3%	0.5%	-3.0%	-6.5%	9.1%	9.1%	-5.1%	-3.0%		
売上比	3.5%	3.7%	3.3%	3.4%	3.3%	3.7%	3.0%	2.9%	2.8%		-
営業利益	1,404	1,305	2,509	1,704	195	98	1,948	510	1,488	53.1%	2,800
YoY	16.8%	35.2%	36.3%	224.0%	-86.1%	-92.5%	-22.4%	-70.1%	663.1%		1.8%
営業利益率	2.4%	2.6%	4.7%	3.1%	0.4%	0.2%	3.0%	0.9%	2.3%		1.2%
連串差 売上高	13,686	14,176	15,895	16,623	15,823	17,525	7,876	33,568	24,873		89,300
粗利益	2,415	2,558	2,646	2,520	3,072	2,463	3,404	2,993	3,412		14,000
販管費	2,576	2,578	2,479	2,650	2,889	2,494	2,963	2,937	3,390		13,100
営業利益	-161	-20	167	-129	183	-31	442	55	22		900
Buick HD 営業利益	-230	-42	-199	-294	62	19	-20	145	-		
のれん償却額	104	105	94	120	101	101	100	97	-		
のれん償却後	-334	-147	-293	-414	-39	-82	-120	48	-		
各種指標 (店舗、台)	18年2月期				19年2月期				20年2月期	20年2月期	
店舗数 直営店	474	479	482	488	500	506	512	519	508	97.9%	519
YoY	11.8%	10.6%	7.6%	6.3%	5.5%	5.6%	6.2%	6.4%	1.6%		0.0%
加盟店	80	72	73	70	69	69	69	69	63		-
台数 直営店販売	64,340	49,901	52,001	54,637	63,118	47,387	54,650	52,080	58,053	26.7%	217,300
YoY	16.5%	18.6%	0.4%	8.7%	-1.9%	-5.0%	5.1%	-4.7%	-8.0%		0.0%
うち小売	32,947	30,032	30,135	32,037	31,925	29,198	32,751	30,653	34,114	27.4%	124,600
YoY	40.8%	36.4%	21.3%	27.7%	-3.1%	-2.8%	8.7%	-4.3%	6.9%		0.1%
小売比率	51.2%	60.2%	58.0%	58.6%	50.6%	61.6%	59.9%	58.9%	58.8%		57.3%
うち卸売	31,393	19,869	21,866	22,600	31,193	18,189	21,899	21,427	23,939	25.8%	92,700
YoY	-1.3%	-0.9%	-19.0%	-10.2%	-0.6%	-8.5%	0.2%	-5.2%	-23.3%		-0.0%
小売台数÷直営店平均店	71	63	63	66	65	58	64	59	66		240
YoY	26.5%	22.6%	11.2%	19.5%	-8.5%	-7.9%	2.6%	-10.0%	2.8%		
単体売上÷販売台数	893	1,005	1,019	1,010	881	1,161	1,177	1,146	1,125		1,080
YoY	-3.9%	-5.8%	-1.1%	3.9%	-1.4%	15.5%	15.5%	13.5%	27.8%		
単体粗利÷販売台数	213	264	277	265	194	262	272	255	246		248
YoY	-5.4%	-9.3%	5.1%	3.6%	-8.8%	-0.9%	-1.7%	-3.9%	26.8%		
単体社員数	3,464	3,339	3,265	3,039	3,437	3,401	3,328	3,230	3,447		
社員÷店舗数	7.3	7.0	6.8	6.2	6.9	6.7	6.5	6.2	6.8		
YoY	-4.3%	-7.1%	-6.5%	-9.8%	-5.9%	-3.6%	-4.0%	-0.1%	-1.3%		
設備投資額	1,625	2,419	3,082	4,039	1,208	2,187	3,062	3,957	944	37.8%	2,500

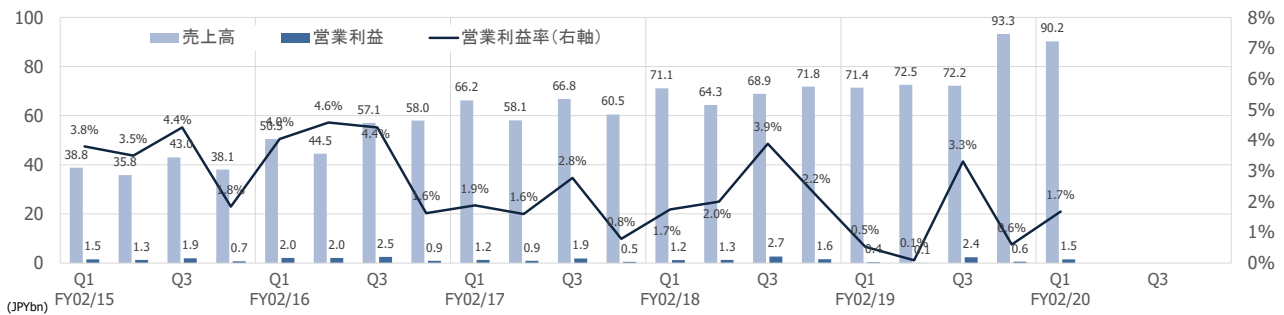
出所：会社資料よりSR作成

2020年2月期第1四半期決算（2019年7月12日発表）

<決算サマリー>

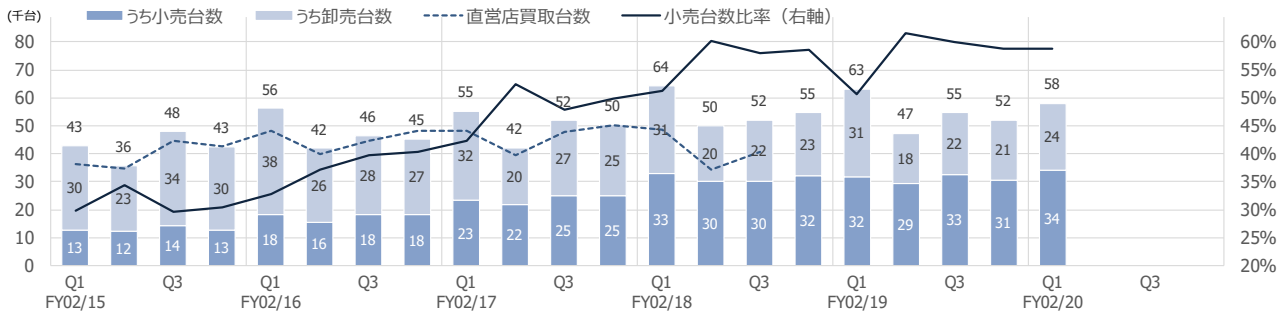
- ▷ 2020年2月期第1四半期（Q1）の業績は売上高が90,206百万円（前年同期比26.3%増）、営業利益が1,510百万円（同4.0倍）、当期利益が447百万円（前年同期は146百万円の損失）となった。2019年2月期は中古車販売の価格設計の転換を行った影響で1台あたりの売上総利益が低下したが、Q1は回復に転じつつある。
- ▷ 単体の動向：単体の売上高は65,333百万円（同17.5%増）、売上総利益は14,273百万円（同16.7%増）、営業利益は1,488百万円（同7.6倍）であった。総販売台数は58,053台（同8.0%減）、うち小売が34,114台（6.9%増）、卸売が23,939台（同23.3%減）。1台あたりの売上総利益は246千円（同26.8%増）。前年度Q1は価格設計の変更に伴い混乱が生じていたが、これを脱してきた。販管費は12,784百万円（同6.2%増）と売上高の伸びに対して抑制的だった。2018年2月期のQ1との比較では、総販売台数が9.8%減、小売販売比率が58.8%と7.6%ptの上昇、1台あたりの売上総利益が15.7%増となり、売上高、売上総利益、営業利益とも上回った。
- ▷ 日本セグメント：日本セグメントの売上高は70,949百万円（同21.1%増）、営業利益は1,827百万円（同4.2倍）であった。単体の回復が日本セグメントの改善の主な要因。
- ▷ 豪州セグメント：豪州セグメントの売上高は18,830百万円（同51.1%増）、営業損失は144百万円（前年同期は62百万円の利益）。2018年10月に買収した豪州Essendonのディーラーグループの連結子会社化が主な増収の要因。豪州統括会社において発生した新規事業等の費用が発生した影響で、営業損失の計上となった。ただし、これは期初から想定していた状況で、Q2以降は改善が見込まれている。
- ▷ 棚卸資産：期末の棚卸資産（商品）は72,172百万円（同54.0%増）。豪州ディーラー買収の影響もあり、前年同期では増加しているが、2019年2月期末比では1,918百万円の減少。
- ▷ 会社予想は据え置き：2020年2月期の会社予想は期初予想が据え置かれた。同社の予想は上期が売上高162,000百万円（同12.5%増）、営業利益が1,850百万円（同4.2倍）、通期は売上高が324,000百万円（同4.7%増）、営業利益が3,700百万円（同8.8%増）。Q1実績では上期の営業利益予想の81.6%を確保、通期予想の40.8%を確保した。

四半期業績推移



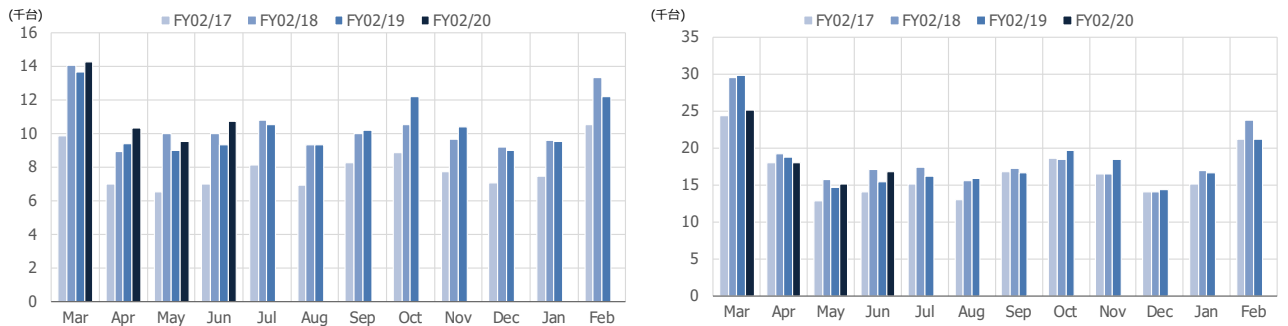
出所：会社資料よりSR作成

小売台数と卸売台数の推移



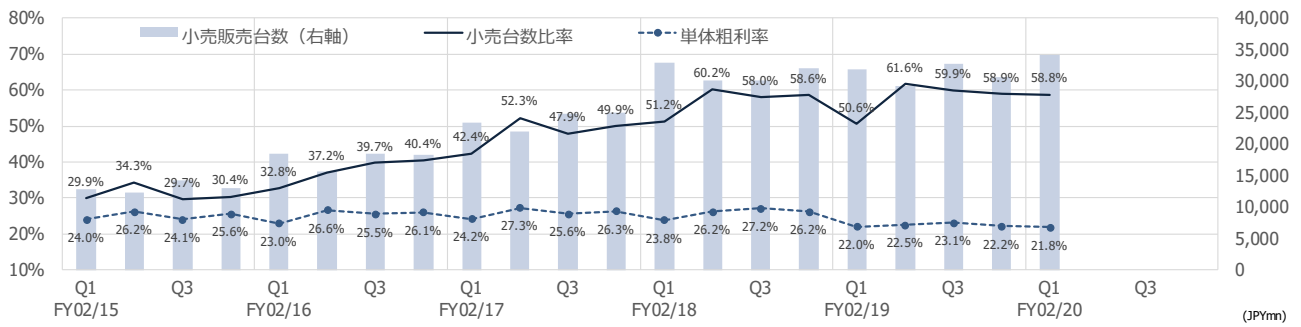
出所：会社資料よりSR作成

直営店小売販売台数 (左) 直営店車両 (小売+卸売) 販売台数 (右)



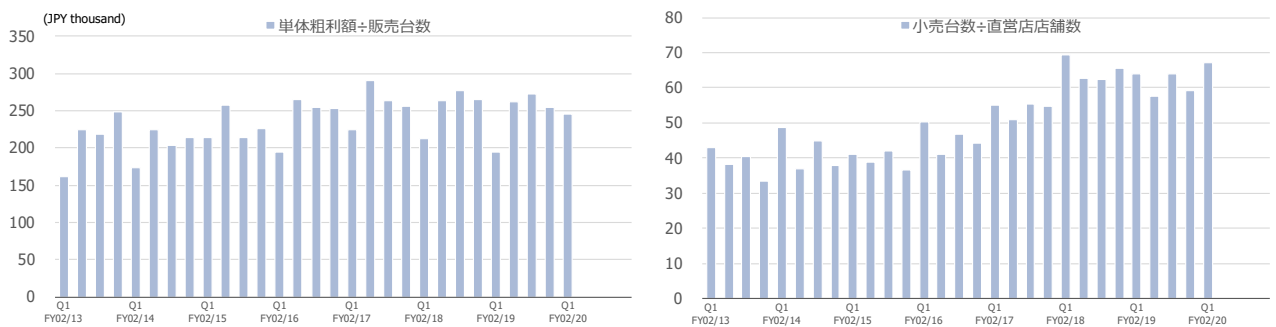
出所：会社資料よりSR作成

小売台数、小売台数比率、粗利率の推移



出所：会社資料よりSR作成

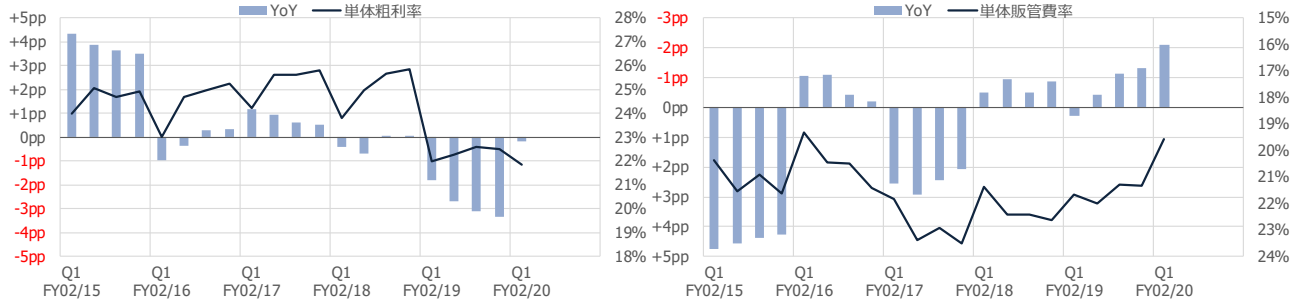
1台当たりの売上総利益 (左) と1店舗当たりの売上台数 (右)



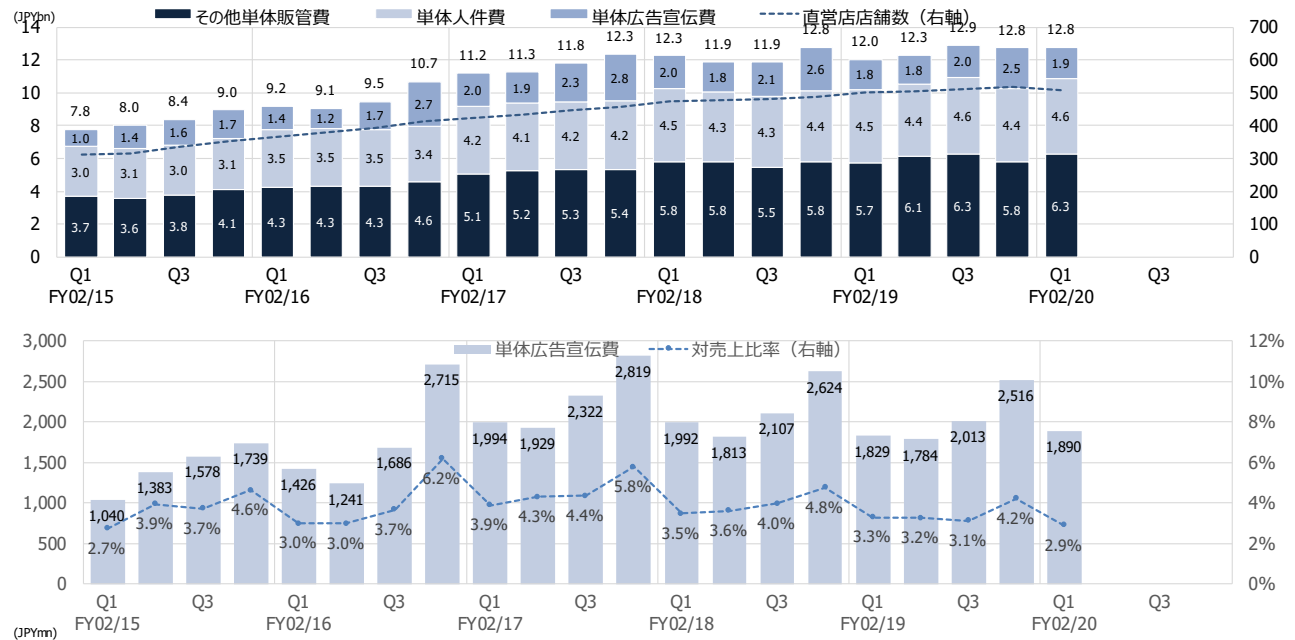
出所：会社資料よりSR作成

参考資料

単体粗利率・販管費率



単体販管費



出所：会社資料よりSR作成

このリサーチメモは、掲載企業の[最新版レポート](#)にも掲載されています。

株式会社シェアードリサーチは今までにない画期的な形で日本企業の基本データや分析レポートのプラットフォーム提供を目指しています。さらに、徹底した分析のもとに顧客企業のレポートを掲載し随時更新しています。

ディスクレーム

本レポートは、情報提供のみを目的としております。投資に関する意見や判断を提供するものでも、投資の勧誘や推奨を意図したものではありません。SR Inc.は、本レポートに記載されたデータの信憑性や解釈については、明示された場合と黙示の場合の両方につき、一切の保証を行わないものとします。SR Inc.は本レポートの使用により発生した損害について一切の責任を負いません。

本レポートの著作権、ならびに本レポートとその他Shared Researchレポートの派生品の作成および利用についての権利は、SR Inc.に帰属します。本レポートは、個人目的の使用においては複製および修正が許されていますが、配布・転送その他の利用は本レポートの著作権侵害に該当し、固く禁じられています。SR Inc.の役員および従業員は、SR Inc.の調査レポートで対象としている企業の発行する有価証券に関して何らかの取引を行っており、または将来行う可能性があります。そのため、SR Inc.の役員および従業員は、該当企業に対し、本レポートの客観性に影響を与える利害を有する可能性があることにご留意ください。

金融商品取引法に基づく表示

本レポートの対象となる企業への投資または同企業が発行する有価証券への投資についての判断につながる意見が本レポートに含まれている場合、その意見は、同企業からSR Inc.への対価の支払と引き換えに盛り込まれたものであるか、同企業とSR Inc.の間に存在する当該対価の受け取りについての約束に基づいたものです。

連絡先

株式会社シェアードリサーチ / Shared Research Inc.
東京都文京区千駄木3-31-12
HP: <https://sharedresearch.jp>
TEL : (03)5834-8787
Email: info@sharedresearch.jp