

当PDF文書は上に示されている企業に関する詳細レポートのアップデート版として作成されたものです。
詳細レポート全体につきましては弊社ウェブサイトをご覧ください。

2019年7月12日、株式会社チヨダは2020年2月期第1四半期決算を発表した。

四半期業績推移 連結 (百万円)	18年2月期				19年2月期				20年2月期				20年2月期	
	Q1	Q2	Q3	Q4	Q1	Q2	Q3	Q4	Q1	Q2	Q3	Q4	進捗率	会予
売上高	35,768	31,470	30,741	29,655	32,585	28,945	28,689	28,349	31,529				26.7%	118,300
靴	27,888	24,186	22,833	21,875	25,446	22,376	21,596	21,140	24,561				-	-
チヨダ単体	27,216	23,595	22,828	21,870	25,436	22,367	21,587	21,132	24,561				26.8%	91,500
他	672	591	5	5	10	9	9	8	-				-	-
衣料品	7,880	7,283	7,908	7,781	7,138	6,569	7,093	7,209	6,967				26.0%	26,800
YoY	-6.2%	-5.5%	-8.5%	-7.3%	-8.9%	-8.0%	-6.7%	-4.4%	-3.2%					-0.2%
靴	-4.6%	-5.3%	-8.5%	-7.2%	-8.8%	-7.5%	-5.4%	-3.4%	-3.5%					-
チヨダ単体	-4.2%	-5.0%	-6.1%	-5.0%	-6.5%	-5.2%	-5.4%	-3.4%	-3.4%					1.1%
他	-19.3%	-14.7%	-99.2%	-99.1%	-98.5%	-98.5%	80.0%	60.0%	-					-
衣料品	-11.6%	-6.1%	-8.5%	-7.5%	-9.4%	-9.8%	-10.3%	-7.4%	-2.4%					-4.3%
売上総利益	18,510	15,318	15,620	14,229	16,439	13,811	14,251	12,531	15,414				26.9%	57,400
連結-マックハウス	14,340	11,585	11,451	10,336	12,658	10,364	10,626	9,811	11,999					-
マックハウス	4,170	3,733	4,169	3,893	3,781	3,447	3,625	2,720	3,415					0.6%
YoY	-0.9%	-1.4%	-7.3%	-7.6%	-11.2%	-9.8%	-8.8%	-11.9%	-6.2%					-
連結-マックハウス	-0.7%	-3.0%	-7.7%	-8.0%	-11.7%	-10.5%	-7.2%	-5.1%	-5.2%					-
マックハウス	-1.5%	4.0%	-6.0%	-6.6%	-9.3%	-7.7%	-13.0%	-30.1%	-9.7%					-
売上総利益率	51.8%	48.7%	50.8%	48.0%	50.4%	47.7%	49.7%	44.2%	48.9%					48.5%
連結-マックハウス	51.4%	47.9%	50.2%	47.3%	49.7%	46.3%	49.2%	46.4%	48.9%					-
マックハウス	52.9%	51.3%	52.7%	50.0%	53.0%	52.5%	51.1%	37.7%	49.0%					-
販管費	15,007	14,285	14,284	13,968	14,385	13,693	13,842	13,443	13,940				25.8%	54,000
連結-マックハウス	10,947	10,457	10,275	10,116	10,546	10,102	10,105	9,799	10,420					-
マックハウス	4,060	3,828	4,009	3,852	3,839	3,591	3,737	3,644	3,520					-
YoY	-1.7%	-1.6%	-3.1%	-1.6%	-4.1%	-4.1%	-3.1%	-3.8%	-3.1%					-2.5%
連結-マックハウス	-2.3%	-2.6%	-3.8%	-1.7%	-3.7%	-3.4%	-1.7%	-3.1%	-1.2%					-
マックハウス	-0.1%	1.2%	-1.2%	-1.3%	-5.4%	-6.2%	-6.8%	-5.4%	-8.3%					-
販管費比率	42.0%	45.4%	46.5%	47.1%	44.1%	47.3%	48.2%	47.4%	44.2%					45.6%
連結-マックハウス	39.3%	43.2%	45.0%	46.2%	41.4%	45.1%	46.8%	46.4%	42.4%					-
マックハウス	51.5%	52.6%	50.7%	49.5%	53.8%	54.7%	52.7%	50.5%	50.5%					-
営業利益	3,503	1,033	1,336	261	2,053	118	409	-912	1,474				44.1%	3,340
靴	3,413	1,081	1,149	59	2,110	262	518	11	1,577					-
チヨダ単体	3,237	1,096	1,052	63	2,028	205	525	18	1,324				33.1%	4,000
他	176	-15	97	-4	82	57	-7	-7	253					-
衣料品	109	-94	160	41	-58	-144	-111	-925	-105					-864
YoY	2.9%	2.1%	-36.6%	-78.4%	-41.4%	-88.6%	-69.4%	-	-28.2%					100.2%
靴	4.8%	-14.5%	-36.5%	-93.3%	-38.2%	-75.8%	-54.9%	-81.4%	-25.3%					-
チヨダ単体	4.2%	-12.1%	-35.5%	-92.7%	-37.3%	-81.3%	-50.1%	-71.4%	-34.7%					44.1%
他	15.8%	-	-45.8%	-	-53.4%	-	-	-	208.5%					-
衣料品	-35.5%	-	-57.3%	-84.6%	-	-	-	-	-					-
営業利益率	9.8%	3.3%	4.3%	0.9%	6.3%	0.4%	1.4%	-3.2%	4.7%					2.8%
靴	12.2%	4.5%	5.0%	0.3%	8.3%	1.2%	2.4%	0.1%	6.4%					-
チヨダ単体	11.9%	4.6%	4.6%	0.3%	8.0%	0.9%	2.4%	0.1%	5.4%					4.4%
他	26.2%	-2.5%	1,940.0%	-80.0%	820.0%	633.3%	-77.8%	-87.5%	-					-
衣料品	1.4%	-1.3%	2.0%	0.5%	-0.8%	-2.2%	-1.6%	-12.8%	-1.5%					-
経常利益	3,611	1,166	1,457	361	2,161	341	537	-773	1,552				44.1%	3,520
YoY	4.8%	-3.2%	-34.3%	-71.7%	-40.2%	-70.8%	-63.1%	-	-28.2%					55.3%
経常利益率	10.1%	3.7%	4.7%	1.2%	6.6%	1.2%	1.9%	-	4.9%					3.0%
四半期純利益	2,486	578	1,320	259	1,754	-205	-222	286	717				51.2%	1,400
YoY	27.6%	-4.5%	7.1%	-49.2%	-29.4%	-	-	10.4%	-59.1%					-13.2%
当期利益率	7.0%	1.8%	4.3%	0.9%	5.4%	-0.7%	-0.8%	1.0%	2.3%					1.2%
棚卸資産	41,054	37,242	39,727	35,239	36,859	34,030	37,349	33,344	36,576					-
連結-マックハウス	30,019	27,851	29,069	26,264	27,494	26,145	28,214	26,683	29,581					-
マックハウス	11,035	9,391	10,658	8,975	9,365	7,885	9,135	6,661	6,995					-
棚卸資産回転日数	207	221	232	222	204	214	226	204	198					-
連結-マックハウス	192	210	228	219	192	204	226	221	204					-
マックハウス	263	263	245	230	249	252	224	161	175					-
既存店増収率	-3.4%	-4.0%	-7.3%	-6.5%	-8.2%	-6.9%	-5.3%	-2.5%	-2.2%					-
客数	-3.2%	-4.5%	-7.3%	-6.7%	-7.9%	-6.6%	-6.5%	-3.2%	-1.0%					-
客単価	-0.2%	0.5%	-0.1%	0.2%	-0.5%	-0.4%	1.2%	0.6%	-1.3%					-
全店増収率	-4.2%	-5.0%	-6.1%	-5.1%	-6.8%	-5.5%	-5.5%	-3.5%	-3.5%					-
客数	-4.1%	-5.7%	-6.9%	-6.0%	-7.2%	-5.6%	-6.6%	-4.1%	-2.2%					-
客単価	-0.1%	0.6%	0.7%	1.0%	0.4%	0.0%	1.1%	0.6%	-1.3%					-
店舗数														-
チヨダ	1,050	1,040	1,085	1,080	1,072	1,061	1,059	1,047	1,041					-
マックハウス	427	421	413	410	413	413	415	398	390					378
開店														-
チヨダ	5	2	12	2	6	2	11	4	3					-
マックハウス	3	1	5	4	7	1	9	3	2					10
閉店														-
チヨダ	-10	-12	-5	-7	-14	-13	-13	-16	-9					-
マックハウス	-9	-7	-13	-7	-4	-1	-7	-20	-10					-30

出所：会社資料よりSR社作成

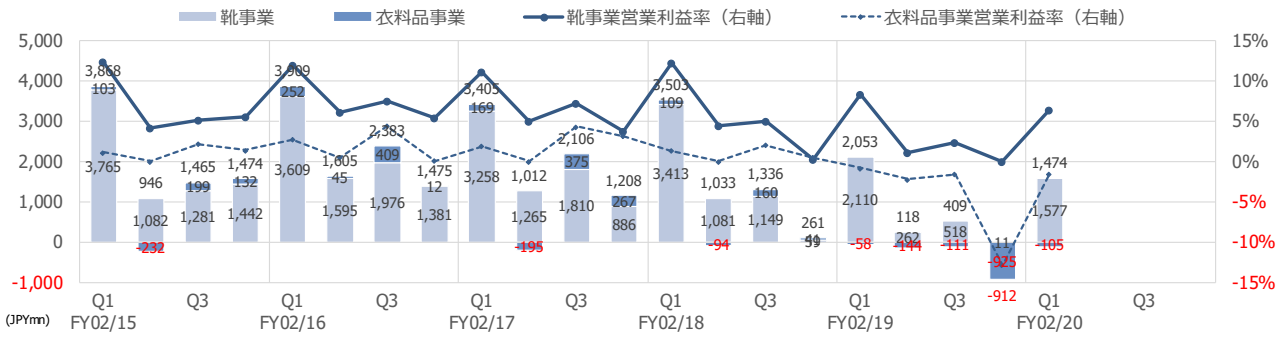
季節要因：Q1（3～5月）は3月が繁忙期。Q2・Q4はセール期間に相当し在庫評価損が8月と2月に計上されるため利益率低下の傾向が強い

2020年2月期第1四半期実績（2019年7月12日発表）

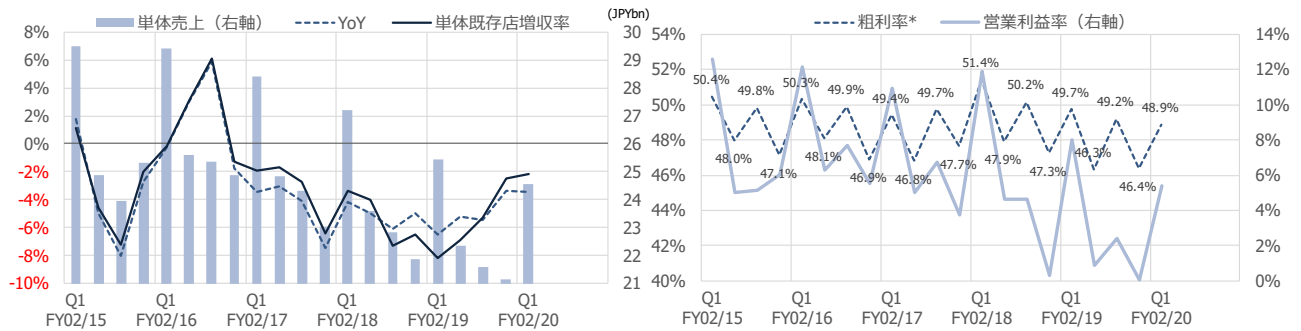
<決算サマリー>

- ▷ 2020年2月期第1四半期（3-5月期）の業績は売上高が31,529百万円（前年同期比3.2%減）、営業利益が1,474百万円（同28.2%減）、当期利益が717百万円（同59.1%減）。靴事業、衣料品事業とも競争環境が厳しく売上が減少、売上総利益率の低下に歯止めがかかっていない。販管費を積極的に抑制するも、営業利益の減少が続く。
- ▷ 靴事業：売上高は24,561百万円（同3.5%減）、営業利益は1,577百万円（同25.3%減）。既存店売上高は前年同期比2.2%減（客数1.0%減、客単価1.3%減）、期末店舗数は1,041店（同2.9%減）。ファミリー層の来店促進に向けてキッズスペースの設置や品揃えの拡充等を実施、紳士靴ではハイドロテック史上最軽量となるビジネスシューズを発売、ECを同26%増と伸ばしたものの、客数の減少傾向が続いた。積極的な在庫処分や競争激化を踏まえた販売価格調整等で客単価は低下、靴事業の推定売上総利益率は48.9%と前年同期比0.8%ptの低下となった。同事業では販管費（推定）を前年同期比1.2%減少させたものの、売上総利益の減少をカバーできなかった。
- ▷ 衣料品事業：子会社マックハウス（東証 7603、持分61.3%）は売上高が6,967百万円（同2.4%減）、営業損失が105百万円（前年同期は58百万円の損失）。既存店売上高は同1.5%減（客数4.2%増、客単価5.5%減）、期末店舗数は390店（同5.6%減）。マックハウスでは企業風土・企業文化の再構築、商品改革、店舗運営改革、店舗開発の方向転換に取り組み始めたが、まだ十分な成果は表れていない。今後、低価格商品に偏りすぎないように、クオリティを向上させ、ターゲット・グレード・テイストの統一を図るべく商品の絞込みを行う方針だが、Q1は負の遺産の処理の優先順位が高かったとみられる。滞留在庫の処分や新たな滞留在庫を生まないための適切な値下げを実施した結果、売上総利益は3,415百万円（同9.7%減）となり、売上総利益率は49.0%と前年同期の53.0%から4.0%pt低下。販管費を3,520百万円（同8.3%減）へ減らしたものの、売上総利益の減少が大きく、営業損失は拡大した。
- ▷ 在庫：積極的な滞留在庫の削減に取り組むマックハウスの商品在庫は6,995百万円（同25.3%減）、靴事業の商品在庫（推定）は29,581百万円（同7.6%増）。
- ▷ 会社予想は据え置き：業績悪化が続いているものの、会社計画対比では概ね想定線という。同社は2020年2月期の業績予想を据え置いた。配当予想にも変更はなく、年間配当金予想は74円（上期37円、下期37円）。

セグメント別営業利益推移 (百万円)



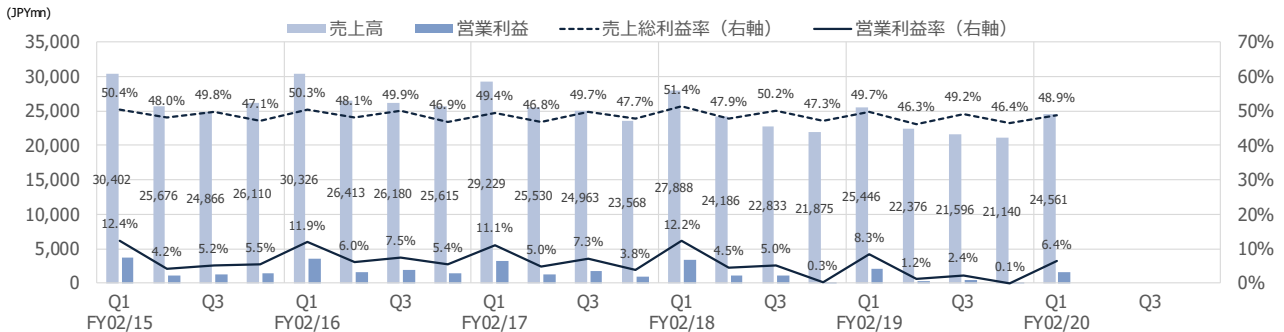
単体業績 (十億円)



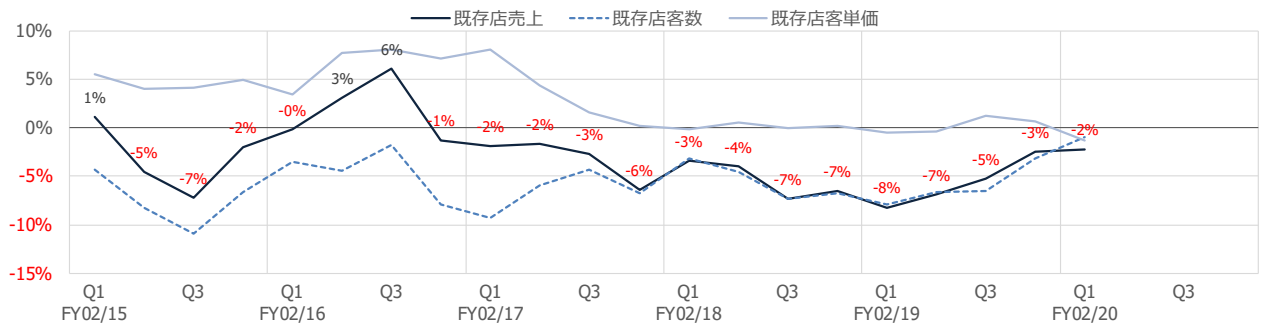
出所：会社資料よりSR作成、注：粗利率*=(連結粗利益 - マックハウスの粗利益) ÷ 靴事業売上高

靴事業

靴事業業績 (百万円)

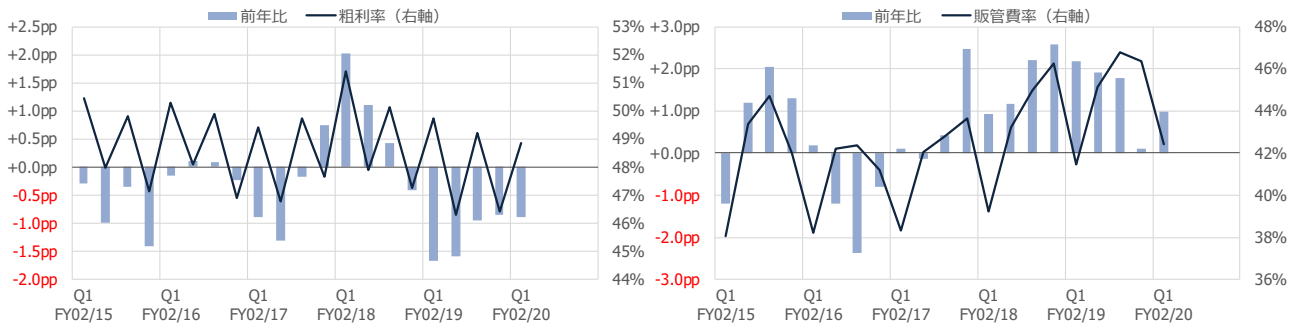


単体既存店売上

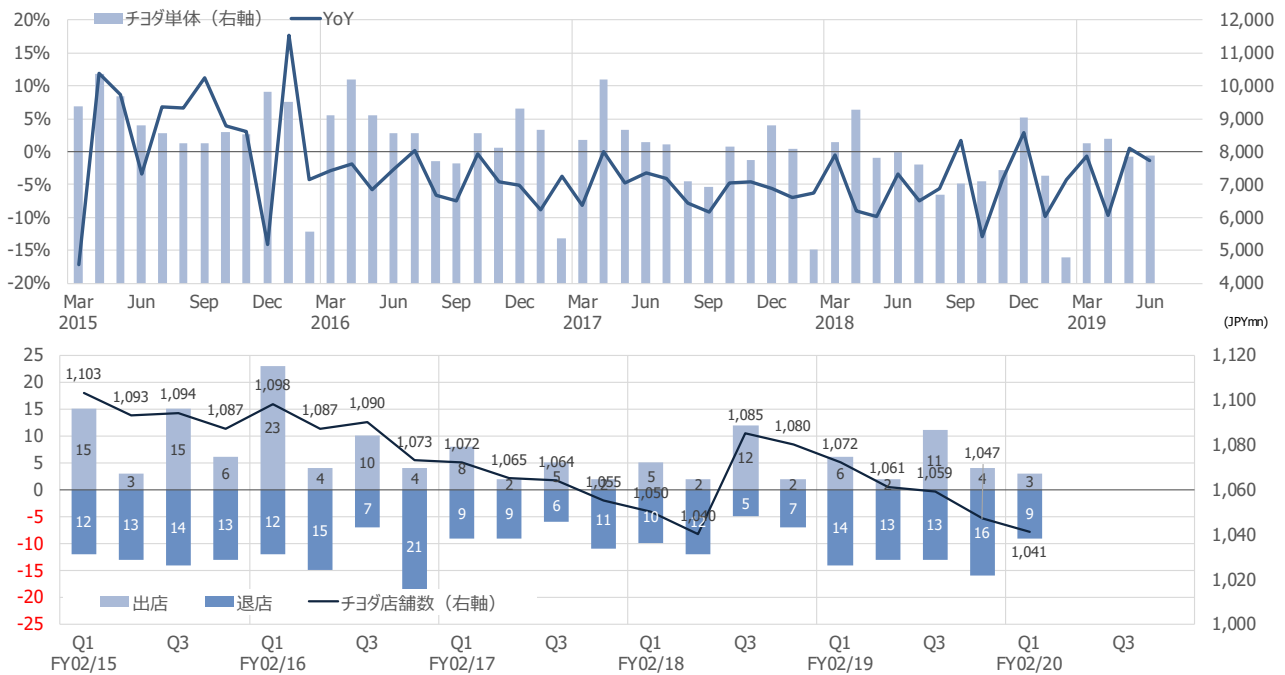


出所：会社資料よりSR作成

靴事業推定粗利率及び同販管費率



月次売上高及び前年同月比（チヨダ単体、2016年9月以降の売上高はSR推定）、チヨダ店舗数

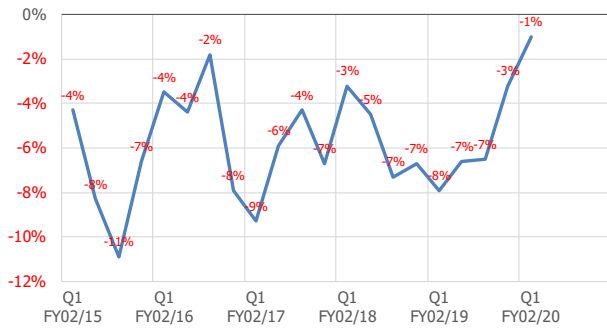


四半期業績及び在庫推移

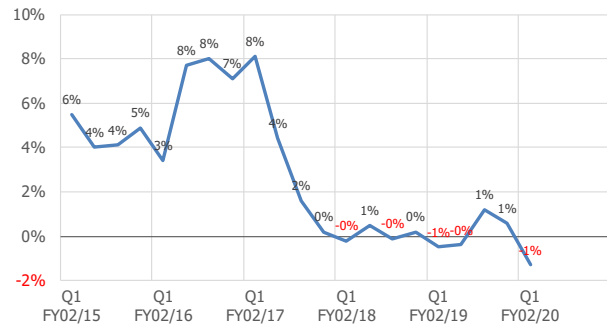
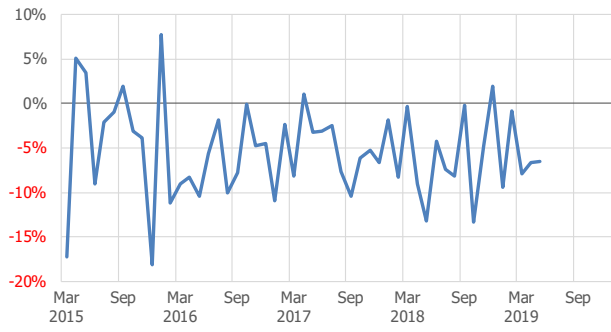
(百万円)	18年2月期				19年2月期				20年2月期
	Q1	Q2	Q3	Q4	Q1	Q2	Q3	Q4	Q1
売上高	35,768	31,470	30,741	29,655	32,585	28,945	28,689	28,349	31,529
マックハウス	7,880	7,283	7,908	7,781	7,138	6,569	7,093	7,209	6,967
差異 (靴事業)	27,888	24,187	22,833	21,874	25,447	22,376	21,596	21,140	24,562
YoY	-6.2%	-5.5%	-8.5%	-7.3%	-8.9%	-8.0%	-6.7%	-4.4%	-3.2%
マックハウス	-11.6%	-6.1%	-8.5%	-7.5%	-9.4%	-9.8%	-10.3%	-7.4%	-2.4%
差異 (靴事業)	-4.6%	-5.3%	-8.5%	-7.2%	-8.8%	-7.5%	-5.4%	-3.4%	-3.5%
商品在庫	41,054	37,242	39,727	35,239	36,859	34,030	37,349	33,344	36,576
マックハウス	11,035	9,391	10,658	8,975	9,365	7,885	9,135	6,661	6,995
差異 (靴事業)	30,019	27,851	29,069	26,264	27,494	26,145	28,214	26,683	29,581
商品在庫回転期間 (日)	207	221	232	222	204	214	226	204	198
マックハウス	263	263	245	230	249	252	224	161	175
差異 (靴事業)	192	210	228	219	192	204	226	221	204

出所：会社資料よりSR作成

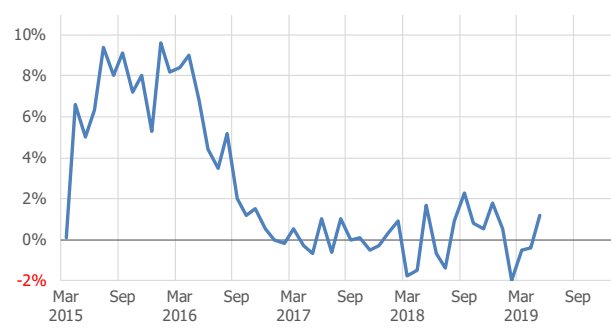
既存店客数（上図）及び客単価（下図）前年比（四半期及び月次）



出所：会社資料よりSR作成



出所：会社資料よりSR作成



衣料品事業

マックハウス社の四半期業績推移

四半期業績推移 (百万円)	18年2月期				19年2月期				20年2月期	20年2月期	
	Q1	Q2	Q3	Q4	Q1	Q2	Q3	Q4	Q1	進捗率	会予
売上高	7,880	7,283	7,908	7,781	7,138	6,569	7,093	7,209	6,967	26.0%	26,800
YoY	-11.6%	-6.1%	-8.5%	-7.5%	-9.4%	-9.8%	-10.3%	-7.4%	-2.4%		-4.3%
売上原価	3,710	3,550	3,739	3,888	3,357	3,122	3,468	4,489	3,552	26.0%	13,665
売上総利益	4,170	3,733	4,169	3,893	3,781	3,447	3,625	2,720	3,415	26.0%	13,135
YoY	-1.5%	4.0%	-6.0%	-6.6%	-9.3%	-7.7%	-13.0%	-30.1%	-9.7%		-3.2%
売上総利益率	52.9%	51.3%	52.7%	50.0%	53.0%	52.5%	51.1%	37.7%	49.0%		49.0%
販管費	4,060	3,828	4,009	3,852	3,839	3,591	3,737	3,644	3,520	25.1%	14,000
YoY	-0.1%	1.2%	-1.2%	-1.3%	-5.4%	-6.2%	-6.8%	-5.4%	-8.3%		-5.5%
販管費比率	51.5%	52.6%	50.7%	49.5%	53.8%	54.7%	52.7%	50.5%	50.5%		52.2%
営業利益	109	-94	160	41	-58	-144	-111	-925	-105	-	-864
YoY	-35.5%	-	-57.3%	-84.6%	-	-	-	-	-		-
営業利益率	1.4%	-1.3%	2.0%	0.5%	-0.8%	-2.2%	-1.6%	-12.8%	-1.5%		-3.2%
経常利益	131	-83	173	43	-48	-95	-115	-889	-97	-	-833
YoY	-32.8%	-	-56.4%	-83.7%	-	-	-	-	-		-
経常利益率	1.7%	-1.1%	2.2%	0.6%	-0.7%	-1.4%	-1.6%	-12.3%	-1.4%		-3.1%
当期利益	2	-105	24	-145	-196	-589	-1,005	-1,041	-279	-	-1,412
YoY	-98.1%	-	-88.1%	-	-	-	-	-	-		-
当期利益率	0.0%	-1.4%	0.3%	-1.9%	-2.7%	-9.0%	-14.2%	-14.4%	-4.0%		-5.3%
店舗数	427	421	413	410	413	413	415	398	390		378
出店	3	1	5	4	7	1	9	3	2		10
退店	-9	-7	-13	-7	-4	-1	-7	-20	-10		-30
商品別売上高											
メンズ	3,581	3,416	3,503	3,651	3,255	3,127	3,176	3,436	3,192		
トップス	2,029	1,666	2,203	2,252	1,922	1,573	2,064	2,112	1,888		
ボトムス	1,552	1,750	1,300	1,399	1,333	1,554	1,112	1,324	1,304		
レディース	1,870	1,654	1,935	1,647	1,680	1,463	1,696	1,542	1,729		
トップス	916	742	1,049	826	872	681	963	779	910		
ボトムス	954	912	886	821	808	782	733	763	819		
その他	2,427	2,212	2,471	2,482	2,201	1,978	2,221	2,233	2,044		
キッズ	968	738	1,041	798	894	661	937	760	806		
その他	1,459	1,474	1,430	1,684	1,307	1,317	1,284	1,473	1,238		
YoY											
メンズ	-12.5%	-8.5%	-11.5%	-12.1%	-9.1%	-8.5%	-9.3%	-5.9%	-1.9%		
トップス	-14.4%	-10.7%	-10.3%	-11.0%	-5.3%	-5.6%	-6.3%	-6.2%	-1.8%		
ボトムス	-9.9%	-6.4%	-13.4%	-14.0%	-14.1%	-11.2%	-14.5%	-5.4%	-2.2%		
レディース	-17.0%	-3.6%	-7.2%	-5.8%	-10.2%	-11.5%	-12.4%	-6.4%	2.9%		
トップス	-18.9%	-5.4%	-2.6%	3.6%	-4.8%	-8.2%	-8.2%	-5.7%	4.4%		
ボトムス	-15.0%	-2.0%	-12.1%	-13.8%	-15.3%	-14.3%	-17.3%	-7.1%	1.4%		
その他	-5.3%	-4.2%	-5.1%	-1.0%	-9.3%	-10.6%	-10.1%	-10.0%	-7.1%		
キッズ	-0.1%	11.5%	-4.1%	-3.3%	-7.6%	-10.4%	-10.0%	-4.8%	-9.8%		
その他	-8.5%	-10.6%	-5.9%	0.2%	-10.4%	-10.7%	-10.2%	-12.5%	-5.3%		
既存店前年同期比											
売上高	-8.4%	-2.7%	-4.9%	-4.5%	-8.7%	-10.3%	-12.0%	-8.9%	-1.5%		
客数	-10.2%	-1.2%	-2.1%	1.8%	-4.2%	-6.8%	-7.1%	-3.6%	4.2%		
客単価	2.0%	-0.8%	-2.9%	-6.2%	-4.3%	-3.8%	-5.2%	-5.4%	-5.5%		
全店前年同期比											
売上高	-11.6%	-6.1%	-8.5%	-7.5%	-9.4%	-9.8%	-10.3%	-7.3%	-2.4%		
客数	-13.5%	-5.3%	-5.5%	-0.5%	-3.2%	-4.4%	-3.1%	0.3%	5.2%		
客単価	2.2%	-0.8%	-3.3%	-7.0%	-6.4%	-5.6%	-7.4%	-7.6%	-7.2%		
在庫											
商品在庫	11,035	9,391	10,658	8,975	9,365	7,885	9,135	6,661	6,995		
YoY	0.4%	-7.2%	-8.2%	-13.4%	-15.1%	-16.0%	-14.3%	-25.8%	-25.3%		
在庫回転日数	263	263	245	230	249	252	224	161	175		

出所：会社資料よりSR社作成

このリサーチメモは、掲載企業の[最新版レポート](#)にも掲載されています。

株式会社シェアードリサーチは今までにない画期的な形で日本企業の基本データや分析レポートのプラットフォーム提供を目指しています。さらに、徹底した分析のもとに顧客企業のレポートを掲載し随時更新しています。

ディスクレーム

本レポートは、情報提供のみを目的としております。投資に関する意見や判断を提供するものでも、投資の勧誘や推奨を意図したものではありません。SR Inc.は、本レポートに記載されたデータの信憑性や解釈については、明示された場合と黙示の場合の両方につき、一切の保証を行わないものとします。SR Inc.は本レポートの使用により発生した損害について一切の責任を負いません。

本レポートの著作権、ならびに本レポートとその他Shared Researchレポートの派生品の作成および利用についての権利は、SR Inc.に帰属します。本レポートは、個人目的の使用においては複製および修正が許されていますが、配布・転送その他の利用は本レポートの著作権侵害に該当し、固く禁じられています。

SR Inc.の役員および従業員は、SR Inc.の調査レポートで対象としている企業の発行する有価証券に関して何らかの取引を行っており、または将来行う可能性があります。そのため、SR Inc.の役員および従業員は、該当企業に対し、本レポートの客観性に影響を与える利害を有する可能性があることにご留意ください。

金融商品取引法に基づく表示

本レポートの対象となる企業への投資または同企業が発行する有価証券への投資についての判断につながる意見が本レポートに含まれている場合、その意見は、同企業からSR Inc.への対価の支払と引き換えに盛り込まれたものであるか、同企業とSR Inc.の間に存在する当該対価の受け取りについての約束に基づいたものです。

連絡先

株式会社シェアードリサーチ / Shared Research Inc.

東京都文京区千駄木3-31-12

HP: <https://sharedresearch.jp>

TEL : (03)5834-8787

Email: info@sharedresearch.jp